

MEMÒRIA PART 5

MEMÒRIA SOCIAL



Aprovació inicial

Març 2007

PLA D'ORDENACIÓ URBANÍSTICA MUNICIPAL DE SANT PAU DE SEGÚRIES

ÍNDEX DE LA MEMÒRIA SOCIAL

1. INTRODUCCIÓ.....	2
2. EVOLUCIÓ DE LA POBLACIÓ I NECESSITATS D'HABITATGE.....	3
2.1 DEMOGRAFIA	3
2.1.1 <i>Evolució recent de la població</i>	3
2.1.2 <i>Estructura de la població</i>	4
2.1.3 <i>Conclusions i previsions</i>	4
2.2 LES PROPOSTES RESIDENCIALS DEL POUM	5
2.2.1 <i>Necessitats quantitatives</i>	6
2.2.2 <i>La seva localització</i>	7
2.2.3 <i>Quantificació de les actuacions</i>	7
2.3 NECESSITATS D'HABITATGE SOCIAL	8
2.3.1 <i>critèris de distribució</i>	8
2.3.2 <i>Reserves previstes per a Habitatge de Protecció Pública</i>	9
2.3.3 <i>Previsions temporals d'execució i mecanismes per a l'obtenció de sòl</i>	9
2.3.4 <i>Necessitats de reallotjament</i>	10
3. NECESSITATS DE REEQUIPAMENT	11
3.1 ESTANDARDS D'EQUIPAMENT AL 2020	12
3.2 ELS EQUIPAMENTS EXISTENTS I LES NECESSITATS AL 2020	13
3.3 LES NECESSITATS PREVISTES AL POUM	14
4. ADEQUACIÓ DE LES PROPOSTES A L'ENTORN SOCIAL	15
4.1 DIAGNOSI DE LA SITUACIÓ ACTUAL	15
4.1.1 <i>Anàlisi de la població actual</i>	15
4.1.2 <i>Mancances dels entorns urbans</i>	19
4.2 VALORACIÓ DE L'IMPACTE SOCIAL I DE GÈNERE DEL PLA	20
4.2.1 <i>Coherència del pla amb les necessitats dels diferent col·lectius</i>	20
4.2.2 <i>Mesures per a garantir la igualtat d'oportunitats</i>	22

1. INTRODUCCIÓ

La present memòria social respon a la necessitat de donar compliment als mandats legislatius del DECRET 305/2006, de 18 de juliol, pel qual s'aprova el reglament de la Llei d'Urbanisme, el qual regula en l'article 69 el contingut de la memòria del pla d'ordenació urbanística municipal.

Els objectius d'aquesta memòria és avaluar i justificar les propostes del POUM relatives a les necessitats socials d'accés a l'habitatges i de reequipament. Aquesta memòria s'estructura en quatre grans àmbits:

- Justificació de les necessitats d'habitatge d'acord amb l'evolució de la població del municipi.
- Necessitats d'habitatge social i dotacional al municipi i justificació del compliment dels requisits de la DL1/2005.
- Situació actual dels equipaments al municipi, necessitats de reequipament actual i noves necessitats generades per l'augment de la població previst.
- Justificació de l'adequació de les propostes d'habitatge i reequipament, a la situació social i socio-econòmiques del municipi. Encaix de les propostes de millora de la mobilitat d'acord amb les noves implantacions d'habitatge i equipaments.

2. EVOLUCIÓ DE LA POBLACIÓ I NECESSITATS D'HABITATGE

En aquest capítol es fa un extracte de l'estudi desenvolupat a la Memòria Informativa d'aquest POUM de l'evolució de la població de Sant Pau de Segúries durant els darrers 20 anys per tal de valorar adequadament la situació actual.

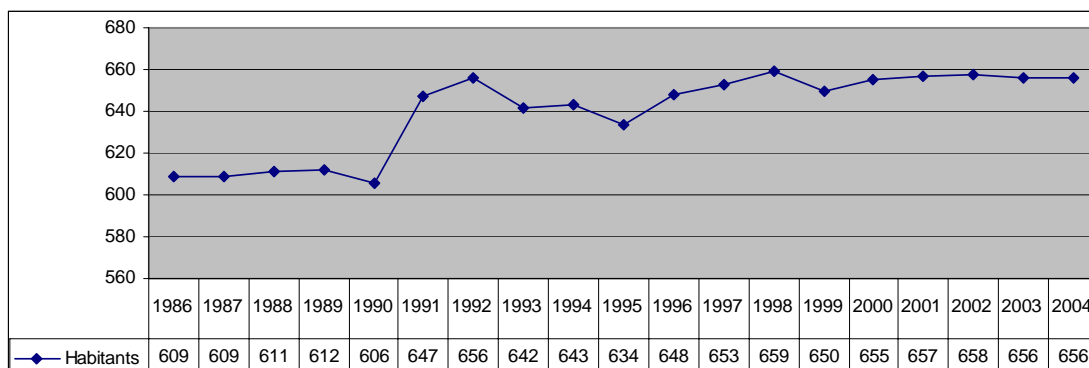
Finalment, es fixen les necessitats d'habitatge del municipi per tal de respondre a les necessitats detectades i es descriuen els models d'ordenació i distribució proposats per a garantir, tant la millor distribució de la població en el territori que eviti la creació d'entorns diferenciats per raons de renda, com la millor estratègia de reequipament, dotació de zones verdes i infraestructures bàsiques.

2.1 DEMOGRAFIA

2.1.1 EVOLUCIÓ RECENT DE LA POBLACIÓ

Tal i com s'ha explicat a la Informació urbanística en l'apartat de demografia, des del 1900 en què la població de Sant Pau era de 461 ha anat creixent amb petites davallades i repunts que es donen de manera inversa a les de les àrees metropolitanes. Entenem que la població emigra als centres industrials en les èpoques de bonança (anys 20, i dècades 60 i 70) o torna a Sant Pau en les èpoques de crisi (l'època de postguerra). A partir dels anys 70 s'estableix un creixement més uniforme i quasi vegetatiu, fixant-se la població entorn als 650 habitants.

Durant els últims 20 anys es remarca un fort increment en 1991, que segurament es deu més a la realització del padró que a un creixement real. A partir d'aquí es remarca una forta estabilitat que no es modifica davant del creixement de construcció que afecta a les comarques pirenaïques durant els últims anys.



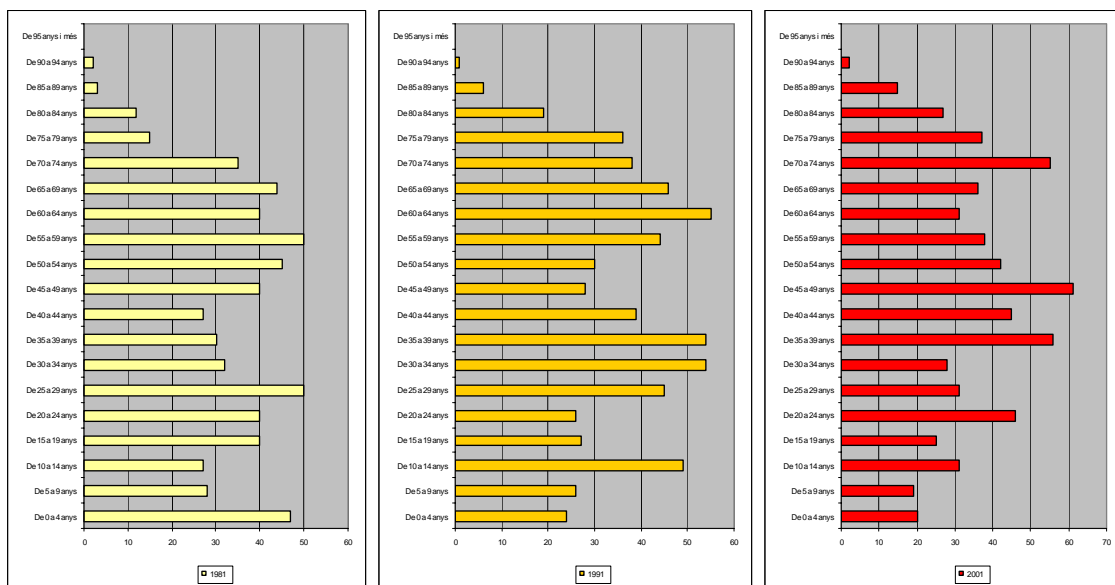
Evolució recent de la població 1986-2004 (font: Idescat)

2.1.2 ESTRUCTURA DE LA POBLACIÓ

La piràmide d'edats de Sant Pau està força envellida, mantenint un elevat nombre d'habitants de més de 65 anys, amb proporcions equivalents a les edats compreses entre els 30 i 60 anys, i en proporcions molt superiors als menors de 30 anys.

Si comparem les piràmides del 81 i del 91 amb la del 2001, comprovem la piràmide s'ha anat envellint d'una manera constant. Sense interferències importants d'aportacions de població exterior, es a dir el nombre d'habitants de 0 a 4 anys del 81 es el mateix que 10 anys més tard tenen de 10 a 14 anys i que en 2001 tenen de 20 a 24. Aquesta relació es pot comprovar en quasi totes les edats.

La disminució de la natalitat i la falta d'aportacions ha donat l'actual envelliment de la població.



Gràfic 1: Piràmides d'edats 1981, 1991, 2001

Els pròxims anys podria haver un rejuveniment puntual de la població actual compresa entre 20 i 25 anys trobés feina en la mateixa població. Per això es fonamental donar una estructura que potenciï les activitats productives.

El possible augment de població per desplaçament d'habitants de Ripoll o de Camprodon podria beneficiar el rejuveniment de la població.

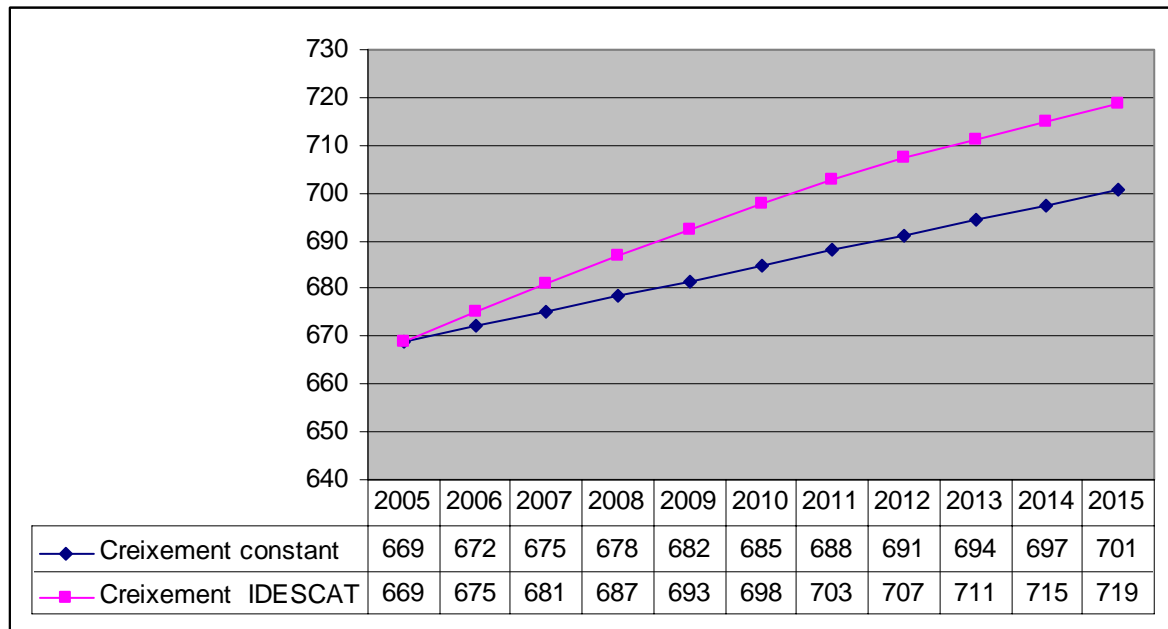
2.1.3 CONCLUSIONS I PREVISIONS

Si considerem que es manté la tendència d'estabilitat actual, i considerem la mitjana de creixement dels últims 20 anys (3,16 habitants any) ens dona que arribaríem a 700 habitants en 2015.

En els pròxims anys es podria donar un canvi de tendència degut la major mobilitat de la població. Sant Pau es podria beneficiar del desplaçament de la residència d'habitants de Ripoll o

de Camprodon que busquin habitatge en amb preus més assequibles dels que està produint el mercat relacionat amb la segona residència pirenaica.

Considerant aquesta possibilitat i aplicant el creixement percentual estimat per L'institut d'Estadística de Catalunya (IDESCAT) per al Ripollès en el mateix 2015 arribaríem a 719 habitants. En la gràfica següent es comparen les dues hipòtesis per als pròxims 10 anys.



2.2 LES PROPOSTES RESIDENCIALS DEL POUM

Aquest document, revisa l'actual Pla d'Ordenació Urbanística Municipal de Sant Pau de Segúries, que va ser aprovat definitivament l'any 1996. Així doncs, només ha tingut vigència durant 10 anys i donada la dinàmica de creixement de la població que s'ha donat al municipi aquests darrers anys (com s'ha comentat, purament vegetativa), i al fet que fins aquests darrers dos o tres anys no ha arribat l'impuls de la construcció de segones residències que es dona al Pirineu, encara es disposa d'un sostre d'habitatges suficient per a respondre a les necessitats del municipi.

Aquest POUM no es planteja la creació de nou sòl residencial sinó que planteja, fonamentalment, l'adequació de les propostes que el Pla Vigent feia respecte del sòl no urbanitzable i la revisió de les propostes de tipologia d'habitatges i d'habitatge social.

L'avaluació i justificació de les propostes d'habitatge d'aquest POUM s'han fet tenint en compte tant les propostes del POUM vigent, com les necessitats de la població. L'avaluació es farà tenint en compte les necessitats quantitatives i de localització, partint de les reserves fetes pel Planejament Vigent.

2.2.1 NECESSITATS QUANTITATIVES

Per tal d'avaluar les necessitats d'habitatge cal entendre la situació social del municipi, amb una població molt envellida, un creixement vegetatiu i una gran dificultat per a mantenir la població jove. Per a fer-hi front des del POUM es planteja la necessitat de la potenciació d'activitats econòmiques, la regeneració del centre i l'elaboració de propostes d'habitatge adequades a la població per tal de facilitar l'establiment de la població jove tant del propi municipi, com de municipis veïns.

Pel que fa a les propostes quantitatives i de localització s'analitza:

- les propostes del planejament vigent no desenvolupades.
- les modificacions introduïdes per aquest POUM.

• **Propostes del Planejament Vigent**

El ritme de consolidació dels sectors previstos pel planejament vigent està sent lent, tot i que en els darrers anys s'ha accelerat la construcció al terme seguint la tònica de tota la regió pirinenca. Tot i això cal destacar que la construcció ha afectat en major mesura els sòls urbans que no requerien cap gestió prèvia. Pel que fa als sectors l'estat de desenvolupament és el següent:

- PERI del casc antic i PE de l'àrea de la Font del Tell: no han estat desenvolupats i no s'ha iniciat cap tipus de gestió.
- Unitats d'Actuació: la UA-1 ja es troba registrada la gestió, realitzada la urbanització i en aquests moments està sent edificada. En canvi les UA-2, 3 i 4 encara no han iniciat cap gestió.
- Als Sòls Aptes per a Urbanitzar la situació és més diversa:
 - SAU-1, ha realitzat cessions prèvies. S'ha cedit l'espai actualment ocupat per la estació metereològica.
 - SAU-2, actualment consta amb un Pla Parcial aprovat. El PP definia dos polígons dins el Sector, el polígon sud ja ha estat executat i construït, mentre que el segon polígon ja ha estat aprovat el planejament, però no iniciat la gestió.
 - SAU-3, no s'han iniciat les gestions ni aprovat el planejament.

Així doncs, ens trobem amb un potencial de construcció de nous habitatges de 225 en sectors de desenvolupament i aproximadament 150 al casc urbà, d'acord amb les dades incloses al capítol de 1.5 Planejament Urbanístic de la Memòria d'Informació d'aquest POUM. Tal i com es refereix al capítol de la Memòria citat estudiant les dades de la població i el nombre d'habitatges de Sant Pau de Segúries que ens ofereix l'Institut d'Estadística de Catalunya (dades de l'any 2001) obtenim una ocupació mitjana de 1,56 habitants/habitatge.

Aplicant aquesta ocupació per habitatge a la xifra d'habitatges que encara permet construir el planejament vigent, obtenim una capacitat màxima en cas de colmatació total d'aquests

creixements de 619 habitatges, que sumats als habitants actuals porten a un xifra de 1.276 habitants.

Tot i que aquesta dada no es pot considerar real ja que per una banda sempre cal considerar un cert grau d'habitatges construïts, però buits: una altra fracció de solars que no s'han construït i finalment que cal tenir en compte la tendència a la transformació en segones residències que està patint el terme i que no és previsible que hagi de minvar; estem parlant d'una població suficient per a donar resposta a les necessitats del municipi.

Així doncs, pel que fa a les necessitats quantitatives d'habitatge aquest POUM no en planteja l'augment, sinó que es consideren suficients les propostes del POUM Vigent.

- ***Modificacions introduïdes per aquest POUM***

Aquest POUM manté els sectors de desenvolupament ja definits, ajustant les propostes per tal de millorar la integració al nucli de les noves actuacions, la xarxa d'espais verds i la relació amb els camins tant de les noves actuacions com del conjunt del municipi. Pel que fa a l'habitatge, s'ajusten les propostes actuals, concretant el nombre d'habitatges i la seva tipologia per tal de donar resposta a la població del municipi i evitar la creació de nous habitatges unifamiliars aïllats que fan augmentar la demanda forana en detriment de les necessitats locals i de la comarca.

Per altra banda, l'única nova operació d'habitatge que planteja aquest POUM és la inclosa al Pla de Millora de la Plaça de l'Era – Can Llaudet. Aquest sector discontinu, a banda de donar resposta a les necessitats d'equipament (que es comenten al següent capítol d'aquesta memòria) permet la introducció d'un nou sòl per a Habitatge de Protecció Pública al centre del nucli urbà. Aquesta actuació, que serà gestionada i executada per l'Institut Català del Sòl, permetrà el trasllat del poliesportiu a un nou emplaçament on gaudirà de millors condicions, i la seva substitució per habitatge de Protecció Pública, que ajudarà a la regeneració del centre a l'introduir-hi nova població que hi situarà la seva residència. Amb aquesta mesura es vol garantir l'ocupació del centre amb primeres residències.

2.2.2 LA SEVA LOCALITZACIÓ

El POUM Vigent desenvolupava propostes a diferents entorns del nucli urbà, per aquest motiu aquest POUM no es planteja la necessitat de generar nous emplaçaments per a facilitar el desenvolupament i millora de diferents entorns, i únicament incorpora com a nou emplaçament l'actuació a la plaça de l'Era que es dona pels motius que ja s'han explicat.

2.2.3 QUANTIFICACIÓ DE LES ACTUACIONS

En el quadre següent es mostren tots els sectors amb reserves des sostre residencial:

Codi	Nom	nombre habitatges
PAC-1	Torrent de Caganell	5
PAC-2	Plaça de la Generalitat	10
PAC-3	Jacint Verdaguer	25
PAC-4	La Raí	122
PAC	Polígons d'Actuació de consolidació	162
PAR-1	Façana del Ter	13
PAR-2	Font del Tell	48
PAR-3	Pla del Serrat	67
PAR-4	Carrer del Roure	22
PA	Polígons d'Actuació de reforma	150
PMU-1	Can Llaudet-Plaça de l'era	141
PMU	Plans de Millora Urbana	141
TOTAL	SECTORS EN SOL URBA	453
PPr-1	Mas del Prat	16
PPr-2	Carretera de Camprodon	49
TOTAL	SECTORS EN SOL URBANITZABLE	65
TOTAL	SECTORS	518

2.3 NECESSITATS D'HABITATGE SOCIAL

A l'article 57.3 del Decret legislatiu 1/2005 s'estableix que els POUM han de reservar per a la construcció d'Habitatges de Protecció Pública, amb caràcter general, com a mínim el sòl corresponent al 20% del sostre que es qualifiqui com a ús residencial de nova implantació, tant en sòl urbà, com urbanitzable.

Aquest POUM preveu la construcció de 71 habitatges de protecció pública, tenint en compte que la població actual de Sant Pau és de 669 habitants. Preveient únicament una ocupació de 2 habitants per habitatge amb les reserves contemplades es podria donar allotjament a un 21% de la població actual, valor que es considera adequat. Cal ser conscients que donat el mòdul dels habitatges de protecció pública al municipi de Sant Pau i el tipus d'actuacions plantejades en aquest POUM, on l'objectiu és la millora del teixit que les envolta i la integració de les noves actuacions al nucli els marges per a forçar la generació d'un major nombre d'habitatges de protecció pública és pràcticament nul.

2.3.1 CRITERIS DE DISTRIBUCIÓ

La reservad'Habitatge de Protecció Pública s'estableix amb caràcter general i s'emplaça a tots els sectors d'ús residencial evitant la concentració d'habitatges de protecció pública, per tal d'afavorir la cohesió social i evitar la segregació territorial dels ciutadans per raó de llur nivell de renda. Com ja s'ha explicat, el POUM Vigent preveia actuacions a diferents sectors, amb un repartiment adequat a tot el municipi. Per aquest motiu l'única actuació que persegueix la introducció de nou habitatge de protecció pública a una àrea no prevista és la del PMU-1 Plaça

de l'Era – Can Llaudet, que al tractar-se d'una nova actuació de tipus discontinu permet concentrar tot l'habitatge social del sector al centre del nucli i evitar la concentració a l'entorn de l'actual Fàbrica de Can Llaudet a l'entorn de la qual ja es desenvolupen el PAr-3 Pla del Serrat i el PAr-4 Carrer del Roure.

Pel que fa al veïnat de La Ral, el planejament vigent no en preveia cap actuació i aquest POUM tampoc en preveu cap. L'estat de consolidació del nucli i de la seva població, i la importància com a conjunt urbà, tant per les qualitats ambientals del nucli com per la seva ubicació a la terrassa del Ter, fan més adequat el seu manteniment i la no incorporació de noves edificacions.

2.3.2 RESERVES PREVISTES PER A HABITATGE DE PROTECCIÓ PÚBLICA

En el quadre següent es detallen tots els sectors amb reserves de sostre corresponent a Habitatge de Protecció Pública.

Codi	Nom	Protegits general	
		Sup.	núm.
PAr-1	Façana del Ter	250	3
PAr-2	Font del Tell	1.087	10
PAr-3	Pla del Serrat	1.207	13
PAr-4	Carrer del Roure	466	4
PA	Polígons d'Actuació de reforma	3.011	30
PMU-1	Can Llaudet-Plaça de l'era	2.553	28
PMU	Plans de Millora Urbana	2.553	28
TOTAL	SECTORS EN SOL URBA	5.563	58
PPr-1	Mas del Prat	468	3
PPr-2	Carretera de Camprodon	1.116	10
TOTAL	SECTORS EN SOL URBANITZABLE	1.584	13
TOTAL	SECTORS	7.147	71

Un dels objectius fonamentals que persegueix aquest POUM a nivell social és la fixació de població jove al municipi. En aquest sentit, es vol donar resposta a les necessitats dels nascuts a Sant Pau que donada la situació actual d'accés a l'habitatge no poden fer-hi front, però que tenen la voluntat de romandre al poble. Així com a d'altres joves de la comarca que donada la dinàmica de construcció d'habitatges de segona residència que ja afecta a la Vall de Camprodon, volen romandre a la comarca però no poden permetre-s'ho en els seus pobles d'origen. Per aquest motiu aquest POUM fa una aposta decidida per l'habitatge de protecció i per la regeneració del propi centre urbà a partir d'aquest, i preveu que tots els Habitatges de Protecció Pública que es construeixin siguin de Règim General.

2.3.3 PREVISIONS TEMPORALS D'EXECUCIÓ I MECANISMES PER A L'OBTENCIÓ DE SÒL

Pel que fa al desenvolupament del POUM s'ha plantejat una agenda d'execució per tal de fixar un ritme de construcció i de creixement de la població que faci possible que el planejament respongui a les necessitats de Sant Pau de Segúries.

Aquest POUM ha fixat el procés d'execució en 4 etapes, inrentant ajustar en cadascuna d'aquestes etapes un volum similar de construcció d'Habitatges de Protecció Pública, amb un volum lleugerament superior durant la primera etapa, per tal de donar resposta a les necessitats que s'han anat generant els darrers anys.

Per al desenvolupament de cadascuna d'aquestes etapes el POUM fixa un període de 4 anys.

Codi	Nom		Protegits general	
			Sup.	núm.
PAr-2	Font del Tell		1.087	10
PMU-1	Can Llaudet-Plaça de l'era	40%	1.061	12
1e	Primera etapa		2.149	22
PMU-1	Can Llaudet-Plaça de l'era	60%	1.592	17
PAa-1	Carretera de Camprodon		0	0
2e	Segona etapa		1.592	17
PAr-1	Façana del Ter		250	3
PAr-3	Pla del Serrat		1.207	13
PPr-1	Mas del Prat		468	3
3e	Tercera etapa		1.925	19
PAr-4	Carrer del Roure		466	4
PPr-2	Carretera de Camprodon		1.377	13
4e	Quarta etapa		1.843	17
TOTAL	SECTORS		7.509	75

2.3.4 NECESSITATS DE REALLOTJAMENT

Totes les actuacions previstes al POUM es desenvolupen en sectors que actualment no estan edificats. Únicament es planteja una actuació en sòl consolidat, però no afecta a les edificacions actualment existents. Així doncs, no es necessari que el POUM plantegi mesures de reallotjament per tal de poder desenvolupar alguna de les seves propostes.

3. NECESSITATS DE REEQUIPAMENT

A partir de les tendències de creixement hem establert les necessitats d'equipaments que el nou planejament ha de contemplar. Tot i que els càlculs de població probable a partir de les propostes establertes en el punt 3 d'aquesta memòria no superen mai els 907 habitants, hem fet la diagnosi de necessitats a partir d'un sostre de 1.000 habitants donat que la població de segona residència també tendeix a incrementar dels serveis públics, amb l'única excepció dels equipaments escolars.

L'avaluació de necessitats es realitza a partir d'un quadre d'estàndards d'elaboració pròpia, dissenyat tenint en compte les necessitats establertes pels diversos organismes de la Generalitat referents a cadascun dels equipaments. Aquests estàndards es corregeixen en funció de les necessitats actuals i seguidament s'apliquen al sostre de població definit.

Finalment es comparen les necessitats resultants amb els equipaments existents actualment al terme i descrits a l'apartat 1.7.3 d'aquesta memòria, i es concentren els desfases en equipaments concrets.

En aquest procés d'avaluació és especialment important centrar l'atenció als equipaments escolars i esportius, donat que la resta ocupen en general petites superfícies fàcilment ubicables en les reserves d'equipament fetes pel planejament actual. És important plantejar la reutilització d'edificis antics o aquells procedents de cessions de les diverses actuacions urbanístiques. Les reserves escolars i esportives, en canvi, són en general de grans dimensions i, especialment les escolars, de primera necessitat per a la població.

A continuació exposem els quadres de càlcul i avaluació de necessitats aplicats a l'any 2004 i al 2020 (en el supòsit d'un sostre de 1000 habitants). En un tercer quadre es compara el resultat final amb els equipaments actuals i es concreten les necessitats.

3.1 ESTANDARDS D'EQUIPAMENT AL 2020

Total Habitatnts 2020				1000 habitants						
Tipus	Subtipus	Àmbit servei	Segment	Demanda m2/usuari	m2/habi	mínim			Radi	
Serveis municipals	administració	ciutat	100%	100%	0,30	0,30	300	600 m2st	1 Ajuntament	
	cementiris		100%	30%	2,00	0,60	600		1 Cementiri	
Eq. cultural	Centre cultural	ciutat	100%	100%	0,06	0,06	60	1500 m2st		
	Centre civic	barri	100%	100%	0,20	0,20	200	1500 m2st	1 centre civic	250 -1000
	Biblioteques, arxius	ciutat	100%	8%	1,00	0,08	80	1500 m2st		
	Ludoteques	barri	100%	2%	1,00	0,02	20	800 m2st		
	Teatre, auditori	ciutat	100%	5%	3,00	0,15	150			
Eq per joves	Assoc jove, esplais	barri	13,95%	100%	1,50	0,21	209	200 m2st	1 Centre Joves	
Centres assistencials	Residència d'avis	ciutat	26,67%	7%	25,00	0,47	467	1.500 m2sòl		
	Casals avis /centres de dia	barri	26,67%	65%	1,00	0,17	173	500 m2st	1 Centre Dia	250 - 1.000
	Escoles bressol	barri	1,17%	100%	10,00	0,12	117	1.000 m2st		250 - 1.000
Ensenyament	Educació infantil	ciutat	2,02%	100%	20,00	0,40	404	2.500 m2sòl		250
		barri	2,02%	100%	25,00	0,51	505	1.000 m2sòl		250
	Educació primària	Ciutat	5,43%	100%	20,00	1,09	1.086	8.000 m2sòl		250 - 1.000
		barri	5,43%	100%	25,00	1,36	1.358	5.000 m2sòl	1/2 linia	
	Ensenyament secundari	Ciutat	4,65%	110%	16,00	0,82	818	6.000 m2sòl		1.000 - 6.000
Esports	Esport bàsic	Ciutat	100%	100%	4,50	4,50	4.500	5000 m2sòl		
		Barri	100%	67%	5,00	3,38	3.341	1000 m2sòl		
		POL-PAV	100%	11,58%	10,00	1,16	1.158	1000 m2sòl	1 PAV 2	
		SAL	100%	20,05%	1,00	0,20	201	500 m2sòl	1 SALA	
		CAM	100%	7,06%	20,00	1,41	1.412	5000 m2sòl	1 CAM 1	
		PCO	100%	26,78%	1,00	0,27	268	1600 m2sòl		
		ATL	100%	1,35%	25,00	0,34	338	16000 m2sòl		
Lúdics			100%	100%	2,00	2,00	2.000	20000 m2sòl	1 Àrea lúdica	Perifèria
Medi natural	Escola natura	ciutat, comarca	100%	100%			0			
Sanitat	Hospital	ciutat	100%	75%	0,50	0,38	375	20000 m2st		1.000 - 6.000
	CAP	barri	100%	100%	0,20	0,20	200	1000 m2st		500 - 2.000

3.2 ELS EQUIPAMENTS EXISTENTS I LES NECESSITATS AL 2020

			ACTUAL	2020	Diferencia	Comentaris
				1.000		
Tipus	Subtipus	Àmbit servei				
Serveis municipals	administració	ciutat	436 Ajuntament+polícia+ correus	300 1 Ajuntament	-136	
	cementiris		576 1 Cementiri	600 1 Cementiri	24	
					-112	
Eq. cultural	Centre cultural	ciutat i grup barris	0	60	60	Millora dels equipaments socio-culturals
	Centre civic	barri i grup barris	249 Casal Popular	200 1 centre cívic	-49	
	Biblioteques, arxius	ciutat i grup barris	0	80	80	
	Ludoteques			20	20	
	Teatre, auditori	ciutat	0	150	150	
					261	
Eq per joves	Assoc jove, espais	grup barris i ciutat	140 1 Centre Joves	209 1 Centre Joves	69	1 Centres de lloves
					69	
Ensenyament	Educació infantil	Ciutat	0	404	404	
		barri	0	505	505	
	Educació primària	Ciutat	0	1.086	1.086	
		barri	3.388 1/2 línies CEIP	1.358 1/2 línia	-2.031	
	Ensenyament secundari	grup barris	0	818	818	
					783	
Esports	Esport bàsic	Ciutat			0	
		Barri			0	
		POL-PAV	1.068 Pista poliesportiva	1.158 1 PAV 2	90	1 Pavelló PAV2
		SAL	0	201 1 SALA	201	1 Sala de gimnàstica SALA1
		CAM	0	1.412 1 CAM 1	1.412	1 Camp de futbol CAM 1
		PCO	0	268	268	
		ATL	0	338	338	
					2.308	
Lúdics			0	2.000 1 Àrea lúdica	2.000	1 Àrea de picnic
					2.000	
Medi natural	Escola natura	ciutat, comarca	0	0	0	
					0	
Sanitat	Hospital	ciutat	0	375	375	
	CAP	barri	0	200	200	
					575	
Centres assistencials	Residència d'avis	grup barris i ciutat	0	467	467	
	Casals avis /centres de dia	barri i grup barri	170 Llar d'avis	173 1 Centre Dia	3	
	Escoles bressol	barri	0	117	117	
					587	
Reservas	Zona industrial		1.044		-1.044	
					-1.044	
TOTAL DÈFICIT					5.427	

3.3 LES NECESSITATS PREVISTES AL POUM

D'aquesta anàlisi es dedueix que Sant Pau de Segúries no té prou població per a justificar la construcció de la major part dels equipaments. Tot i això té les necessitats suficients per a necessitar algun tipus de reequipament.

Com a necessitats globals més significatives enumerarem les següents:

- 1- La millora dels centres culturals. Per tal de millorar la situació actual, cal introduir mesures en dues línies diferents. Per una banda la millora de les instal·lacions actuals, fonamentalment del Centre Cívic per a completar les seves funcions culturals. (sales d'actes, sales d'exposicions, aules per a cursets...). Per altra la previsió de nous equipaments per a la creació de nous centres a altres indrets del poble. Aquest POUM, donat que no pot incidir en les inversions en millora d'equipaments planteja la incorporació d'un equipament a PAr-3, Pla del Serrat, que en el planejament vigent estava integrat exclusivament per una zona residencial i zones lliures. Aquesta reserva permetrà disposar d'un espai per a la construcció d'un equipament cultural a l'eix verd transversal que uneix amb el CEIP, l'escola bresol i l'església nova.
- 2- Millora dels espais esportius:
 - La pista poliesportiva coberta quedarà petita i funcionalment obsoleta, segons els estàndards d'ús previstos pel PIEC (Pla Integral de l'Esport a Catalunya), Per aquest motiu el POUM es planteja com a major intervenció en el camp dels equipaments el desplaçament de la pista poliesportiva. Com s'ha comentat aquesta operació s'engloba en el Pla de Millora Urbana de la Plaça de l'Era – Can Llaudet, aquest sector, que serà desenvolupat per l'Institut Català del Sòl. Aquesta actuació, a banda de les millores pel que fa a dotació d'habitatge social comentades, permetrà el desplaçament i construcció d'una nova pista poliesportiva, a un nou emplaçament que permetrà donar resposta a les noves necessitats del municipi.
 - Es preveu una nova gran àrea d'equipament al sector del Pla Parcial Residencial de la Carretera de Camprodon.
- 3- Potenciar l'oferta d'espais d'esbarjo, s'estableix una àrea de pic-nic a l'altra banda del riu Ter, a les Planes de la Rovira.

4. ADEQUACIÓ DE LES PROPOSTES A L'ENTORN SOCIAL

L'anàlisi de les mesures adoptades pel pla pel que fa a l'impacte de l'ordenació urbanística proposada en funció del gènere i respecte a determinats col·lectius socials s'estructura en tres capítols:

- Diagnosi de la situació
- Valoració de l'impacte social i de gènere del pla
- Conclusions i previsió de com incidirà l'ordenació proposada sobre la situació originària d'homes i dones i dels altres col·lectius.

4.1 DIAGNOSI DE LA SITUACIÓ ACTUAL

Per tal d'avaluar la situació existent actualment a Sant Pau i plantejar les mesures adequades tant per als diferents gèneres com per als col·lectius socials implicats, s'ha desenvolupat una anàlisi en dues parts:

- Anàlisi de la població a la qual afecta el pla, identificant els rols de gènere dels diferents col·lectius afectats, les necessitats de benestar i estratègies de dones i homes i els altres col·lectius de l'àmbit.
- Anàlisi de les actuals mancances dels entorns urbans per tal d'identificar els elements que poden motivar discriminacions per motiu de renda i d'accés a serveis bàsics.

4.1.1 ANÀLISI DE LA POBLACIÓ ACTUAL

Per tal de conèixer les característiques de la població i les diferències entre col·lectius per raó de gènere i grup social s'ha analitzat la població, el nivell d'instrucció i l'ocupació per gènere i lloc d'origen. Finalment s'ha analitzat les característiques de la mobilitat.

• **La població**

Per tal d'avaluar les característiques de la població que es veurà afectada per aquest POUM s'han pres en tots els casos les dades que l'Institut d'Estadística de Catalunya ofereix referides a Sant Pau de l'any 2001, data del darrer cens del qual es disposa d'informació. Així doncs, tot i que la població actual de Sant Pau segons el propi Institut d'Estadística és de 666 habitants, s'ha pres la xifra oferta en cada cas pel propi Institut com a valor de referència.

Origen	Homes	%	Dones	%	Total	%
Catalunya	305	93,3	302	98,1	607	95,6
Resta d'Estat	17	5,2	4	1,3	21	3,3
Estranger	5	1,5	2	0,6	7	1,1
Total	327	51,5	308	48,5	635	100,0

D'acord amb aquestes dades la població de Sant Pau es troba fonamentalment integrada per població d'origen català, amb una proporció d'únicament del 3,3% de població originària de la resta de l'estat, i de manera molt minoritàriament per un 1,1% de població d'altres estats.

Pel que fa a la composició per gènere ens trobem que mentres que la població global es troba pràcticament equilibrada, quan analitzem la població segons el lloc d'origen trobem una major percentatge de població femenina d'origen català i un major percentatge d'homes entre la població immigrada, tant provinent de la resta d'Espanya com de l'estranger.

Edat	Catalunya				Resta de l'Estat				Estranger				Total			
	Homes	Dones	Total	%	Homes	Dones	Total	%	Homes	Dones	Total	%	Homes	Dones	Total	%
De 0 a 14 anys	33	35	68	11,2	1	0	1	3,2	0	1	1	14,3	34	36	70	10,0
De 15 a 64 anys	197	176	373	61,4	14	11	25	80,6	4	1	5	71,4	215	188	403	62,0
De 65 anys i més	75	91	166	27,3	2	3	5	16,1	1	0	1	14,3	78	94	172	26,0
Total	305	91	607	100,0	17	14	31	100,0	5	2	7	100,0	327	318	645	100,0

Com es pot veure al quadre anterior, ens trobem amb una població molt envellida, amb un 26,7% de població major de 65 anys (mentres que la mitjana catalana és de 17,4%) En aquesta dada, no obstant és significativa la diferència respecte de la població nouvinguda. Ens trobem que la població immigrada, tant provinent de la resta d'Espanya com de l'estranger és fonamentalment població en edat laboral, amb uns baixos percentatges de població envellida i infantil (no es pot considerar significativa la dada d'infants estrangers a l'estar integrada per 1 únic individu, tot i el percentatge que genera).

També és destacable el baix percentatge de població infantil amb un total del 10,9%, mentre que la mitjana catalana és del 13,7%. Aquest percentatge és pràcticament insignificant respecte de la població immigrada provinent de la resta de l'estat, que és del 3,2%.

En resum, aquestes dades ens parlen d'una població immigrada que fa molt poc temps que s'ha assentat al municipi i d'una població catalana molt envellida i que forma pràcticament tot el cos social.

D'acord amb aquestes dades per tal de millorar les condicions dels diferents col·lectius cal garantir l'accessibilitat al municipi i la millora de l'atenció social a la tercera edat.

- **Nivell d'Instrucció**

El nivell d'instrucció també s'ha avaluat en funció del gènere i de l'origen de la població.

	Homes		Dones		Total	
	total	%	total	%	total	%
No sap llegir o escriure	0	0,0	5	1,7	5	0,8
Sense estudis	2	0,7	2	0,7	7	1,2
Primer grau	163	53,4	166	56,3	329	54,6
ESO,EGB o Batx. Elemental	56	18,4	47	15,9	103	17,1
FP grau mitjà	15	4,9	16	5,4	31	5,1
FP grau superior	26	8,5	18	6,1	44	7,3
Batxillerat superior	23	7,5	17	5,8	40	6,6
Diplomatura	14	4,6	15	5,1	29	4,8
Llicenciatura i doctorat	6	2,0	9	3,1	15	2,5
Total	305	100,0	295	100,0	603	100,0

Pel que fa a l'anàlisi segons gènere ens trobem una situació força equilibrada entre homes i dones. Els únics punts que es poden destacar són el fet que únicament entre les dones existeix població que no sap llegir i escriure i que els percentatges d'estudis d'ESO, EGB o Batxillerat Experimental són superiors entre els homes, mentres que les dones tenen un major percentatge d'estudis de primer grau; tot i que cal destacar que les diferències són poc significatives.

	Catalunya		Resta Espanya		Estranger		Total	
	total	%	total	%	total	%	total	%
No sap llegir o escriure	5	0,9	0	0,0	0	0,0	5	0,8
Sense estudis	7	1,2	0	0,0	0	0,0	7	1,2
Primer grau	307	54,0	19	65,5	3	50,0	329	54,6
ESO,EGB o Batx. Elemental	98	17,3	5	17,2	0	0,0	103	17,1
FP grau mitjà	29	5,1	0	0,0	2	33,3	31	5,1
FP grau superior	42	7,4	2	6,9	0	0,0	44	7,3
Batxillerat superior	37	6,5	2	6,9	1	16,7	40	6,6
Diplomatura	28	4,9	1	3,4	0	0,0	29	4,8
Llicenciatura i doctorat	15	2,6	0	0,0	0	0,0	15	2,5
Total	568	100,0	29	100,0	6	100,0	603	100,0

Pel que fa a l'anàlisi del nivell d'instrucció en funció de l'origen, ens trobem amb una població catalana amb un nivell d'estudi fonamentalment de primer grau, amb un 54% de població amb estudis de primer grau, però amb un 65% de població amb major nivell d'instrucció. Entre la població provinent de la resta de l'estat la situació és similar tot i que el percentatge de població amb estudis de primer grau arriba al 65,5%. Finalment, la població estrangera es la que té un nivell d'estudis superior amb un 33% amb FP de grau mitjà i un 16,7% amb batxillerat superior.

- **Ocupació**

Sexe	Total població	població de 16 anys i més	Actius				
			busquen 1a ocupació		desocupats ocup.anterior	actius	
			ocupats	ocupació	ocup.anterior	total	%
Homes	324	289	188	1	4	193	59,6
Dones	318	281	122	0	7	129	40,6
Total	642	570	310	1	11	322	50,2

Sexe	Total població	No Actius						no actius	
		jubilats o pensionistes	incapacitats permanents	escolars i estudiants	feines de la llar	altres uacions	total	%	
Homes	324	78	8	42	0	3	131	40,4	
Dones	318	91	10	50	35	3	189	59,4	
Total	642	169	18	92	35	6	320	49,8	

Tal i com es pot veure als quadres anteriors, ens trobem amb considerables diferències en funció del gènere. Així, mentre la població activa entre els homes representa el 59,6%, entre les dones tot just representa el 40,6%.

De la resta de dades que es poden observar a la taula anterior, són d'especial significació pel que, a nivell d'ordenació urbanística impliquen, les següents:

- població pensionista, superior en el cas de les dones, com ja s'ha pogut observar en els capítols anteriors.
- La població estudiant, amb una proporció similar entre gèneres, però lleugerament superior entre les dones
- La població dedicada a feines de la llar, que mentre en els homes no trobem a ningú que s'hi dediqui, entre les dones significa l'11%.

Així doncs, per a millorar les condicions específiques dels homes caldrà millorar l'accés als llocs de treball, mentre que per a millorar les condicions actuals de les dones serà important millorar l'accessibilitat i la dotació de serveis i comerços al municipi.

Sexe	Total població	població de 16 anys i més	Actius				actius	
			ocupats	busquen 1a ocupació	desocupats ocup.anterior	total	%	
Resta Catalunya	606	297	286	1	10	297	49,0	
Resta Espanya	29	21	20	0	1	21	72,4	
Estranger	7	4	4	0	0	4	57,1	
Total	642	322	310	1	11	322	50,2	

Sexe	Total població	No Actius						no actius	
		jubilats o pensionistes	incapacitats permanents	escolars i estudiants	feines de la llar	altres uacions	total	%	
Resta Catalunya	606	163	18	90	33	5	309	51,0	
Resta Espanya	29	5	0	1	1	1	8	27,6	
Estranger	7	1	0	1	1	0	3	42,9	
Total	642	169	18	92	35	6	320	49,8	

Finalment, pel que fa a l'ocupació en funció de l'origen ens trobem amb xifres molt dispars respecte de la població activa, amb una ocupació molt elevada entre la població provinent de la resta d'Espanya (72,4%), molt per sobre de la provinent de l'estranger amb un 57,1% i de la de la població d'origen català amb un 49% de població activa. Aquestes disparitats no obstant responen en gran mesura a l'edat de la població ja que, com ja hem comentat la població en edat laboral és molt superior entre la població d'origen espanyol (amb percentatges molt baixos tant d'infants com de població de la tercera edat)

Si estudiem les xifres de jubilats i estudiants veiem com actualment els serveis socials, tant d'atenció a la tercera edat, com d'educació estan sent utilitzant pràcticament de forma exclusiva per la població d'origen català. Per tant, la millora de les reserves d'equipaments i la millora dels existents tindria actualment una repercussió positiva fonamentalment entre aquest segment de població.

- **Mobilitat**

Finalment, afegirem dues dades que acaben de definir la panoràmica existent i ens ofereixen valors en la línia de les previsions ja apuntades als capítols anteriors.

Mobilitat obligada residència - treball

	Sexe			Mitjans de transport						
	Total	Homes	Dones	només individual	només col·lectiu	només altres	individual i col·lectiu	individual i altres	col·lectiu i altres	no aplicable
Desplaçaments dins	131	69	62	105	1	0	0	0	0	25
Desplaçaments a fora	179	119	60	108	6	0	0	0	0	65
Desplaçaments des de fora	78	53	25	74	3	0	0	0	0	1
Total generats	310	188	122	213	7	0	0	0	0	90
Total atrets	209	122	87	179	4	0	0	0	0	26
Diferència atrets/generats	-101	-66	-35	-34	-3	0	0	0	0	-64

Si analitzem els moviments que es donen per accedir a la feina ens trobem que els desplaçaments interns es donen de forma similar entre els homes i les dones qmentres que la població que es desplaça a altres municipis per treballar és molt superior entre els homes. Aquesta diferència afecta, tanta a la població de Sant Pau que treballa fora del municipi, com a la població externa que ve a treballar a Sant Pau. Aquesta dada, juntament amb les estudiades fins ara ens parla d'una població masculina que treballa en un percentatge molt superior i es desplaça per a fer-ho si és necessari, i una població femenina molt més dedicada a les feines de la llar i a activitats dins el propi municipi.

Per altra banda, com a constatació de la realitat del transport públic a la comarca és molt significatiu que únicament el 5% dels que treballen fora del municipi accedeixin en transport col·lectiu a la feina.

Així doncs, per tal de millorar les condicions dels homes serà important millora l'accessibilitat al treball, mentres que per millorar les condicions de les dones serà important la millora de les relacions internes del municipi i la creció d'un teixit comercial adequat.

4.1.2 MANCANCES DELS ENTORNS URBANS

Actualment el municipi de Sant Pau té tres mancances bàsiques pel que fa a la seva estructura urbana la resolució de les quals ha estat un objectiu fonamental d'aquest planejament:

- **La regeneració del casc urbà**

Actualment al nucli de Sant Pau hi trobem gran quantitat d'habitatges buits i infrautilitzats, mentres que s'ha accelerat el procés de construcció a les zones d'extensió urbana. Aquest fenomen fa que l'activitat comercial al centre sigui baixa i dificulta la barreja d'usos i activitats.

- **La manca d'habitatge protegit**

Actualment a Sant Pau únicament hi ha un parells d'agrupacions de Cases Barates, però no s'ha construït cap habitatge de Protecció Pública construïdes durant l'època democràtica. Aquest fet, sumat a l'acceleració de la construcció de segones residències que s'està produint a la vall de Camprodon aquests darrers anys fa, que la població jove, no pugui pagar els costos d'un habitatge al municipi i l'hagi d'abandonar. Aquesta realitat és clarament visible als quadres demogràfics mostrats al capítol anterior. Aquest fet és especialment preocupant pels seus efectes en l'afebliment del teixit social.

- **La manca de recorreguts per a vianants i zones verdes**

El creixement irregular que ha patit Sant Pau ha fet que es generin habitatges al llarg de tota la terrassa del Ter ocupada pel nucli, sense una clara continuïtat entre el nucli antic i els creixements posteriors. Aquest fet ha conduït a la manca d'una estructura d'espais per a vianants que relligui els diferents entorns amb els equipaments i amb el nucli comercial. Per tal de millorar l'estructura del municipi i facilitar la barreja d'usos i la integració social, cal dotar al municipi d'una xarxa que en faciliti l'ús.

4.2 VALORACIÓ DE L'IMPACTE SOCIAL I DE GÈNERE DEL PLA

4.2.1 COHERÈNCIA DEL PLA AMB LES NECESSITATS DELS DIFERENT COL·LECTIUS

D'acord amb les mancances fonamentals detectades (explicades al punt anterior) i a les característiques de la població que també han estat comentades el POUM s'ha plantejat una sèrie de mesures per a millorar les condicions dels diferents col·lectius. Aquestes mesures les comentarem agrupant-les en les propostes pel que fa a accessibilitat, mobilitat, seguretat i ús del teixit urbà.

- **Accessibilitat:**

La topografia de Sant Pau, molt poc accidentada al situar-se a les planes del Ter ha permès implementar recorreguts per a vianants accessibles. D'altra banda, un dels objectius fonamentals del pla era la millora de la regulació de l'entorn no urbanitzable i la relació dels nuclis urbans amb el seu entorn, per tal de facilitar l'accessibilitat a l'entorn natural. Les mesures adoptades pel pla en aquests dos sentits són les següents:

- **Nucli de Sant Pau:**

La xarxa verda proposada relaciona els centres d'interès de la població entre ells i amb els recorreguts exteriors. Els punts d'interès serien: el nucli històric i centre comercial i administratiu; el conjunt format per les escoles, l'esglèsia i el parc; i una nova àrea d'esbarjo i esportiva que se situa a l'extrem nord de la població.

Aquests punts es relacionarien a través de dos grans eixos longitudinals que a la seva vegada formen una xarxa amb altres recorreguts transversals.

- L'eix de la vora del riu, parteix del camí de Can Baró, travessa una nova zona verda, continua pel carrer Major que es converteix en una zona de prioritat per vianants fins a la zona centre. A partir d'aquí segueix el carrer Francesc Sanz alternant diverses sol·lucions, fins que a l'acabar el carrer del Pla del Serrat segueix un nou recorregut que es realitzaria per la vora de la plataforma fluvial fins el final de la zona industrial. En aquest punt es connectaria amb l'àrea d'esbarjo que es projecta a la vora del riu.
- L'eix interior parteix del mateix punt que l'anterior i segueix per carrers paral·lels a la carretera fins a la nova zona verda prevista al carrer del Pla del Serrat. A partir d'aquest punt pren el carrer del Canigó que es convertirà en un passeig, i continua per la vora de la plataforma fins a la nova zona esportiva.
- El primer eix transversal es un conjunt d'espais verds que flanquegen el camí de la collada de Capsacosta, i s'entronca amb la centre per a vianants de la població. Aquesta estructura es reforça amb un nou pas per a vianants que enllaci la Plaça de la Generalitat amb la zona verda d'accés al nucli seguint la vora de la sortida del Torrent de Cagarell.
- El segon eix transversal segueix el traçat de la canalització de la central hidroelèctrica, relacionant els dos eixos longitudinals amb el nucli escolar i la nova plaça.
- Un tercer eix transversal es realitzaria pròxim a la zona esportiva proposada a l'extrem nord del nucli.

- **Nucli de La Ral:**

Es considera tot el carrer com un eix de prioritat peatonal, que dona continuïtat als camins que segueixen la ribera del Ter. Es planteja reforçar aquest eix amb àrees verdes que flanquegen la carretera d'accés per tal d'afavorir el passeig fins al torrent de Miralles, possibilitant l'estada en diferents punts del recorregut.

- **Mobilitat:**

El POUM es planteja dues mesures fonamentals:

- La pacificació del trànsit als nuclis per a millorar els desplaçaments a peu i en bicicleta.
- La compatibilització de la xarxa de vianants i de camins amb la bicicleta.

Tot i que és fonamental la millora del transport públic per a facilitar la mobilitat, està fora de l'absat d'aquest planejament la implementació d'aquest sistema.

- **Pacificació del trànsit:**

Al nucli de Sant Pau la xarxa viària manté la carretera com a principal eix de circulació rodada, però compatible amb l'activitat comercial, i una sèrie de bucles que seran el suport de la circulació de cada àmbit. D'aquesta manera la resta de carrers es poden dissenyar segons les necessitats específiques: prioritat per a vianants, àrees d'aparcament, etc. Aquests bucles rodats no s'enllacen entre elles, per tal de reduir al màxim el tràfic rodat en la major part de la població.

Al nucli de La Ral es proposa doblar l'actual carrer per darrera de les parcel·les de ponent. Tot el circuit es considera de prioritat per a vianants i unidireccional. D'aquesta manera es permet accedir als patis des del darrera afavorint l'aparcament dins les parcel·les, s'allibera espai en el carrer central que podrà ser usat pels vianants i s'eviten els problemes del vial en "cul de sac" actual.

- **Compatibilització de la xarxa de vianants i camins amb la bicicleta:**

Els recorreguts entorns als nuclis s'enllacen entre ells per a facilitar el desplaçament entre ells amb bicicleta. Per altra banda el recorregut plantejat al llarg del Ter ha estat inclòs dins el projecte de rutes ciclistes desenvolupats pel consorci Alba-Ter, i que permetrà donar continuïtat a aquests recorreguts més enllà del municipi.

• **Seguretat i ús del teixit urbà**

Aquest POUM es planteja una sèrie de mesures per tal d'aconseguir un funcionament adequat del teixit urbà que afavoreixi l'accés de tota la població de Sant Pau als serveis i equipaments públics i que millori el funcionament dels teixits existents. Es plantegen una sèrie de mesures per tal d'afavorir i facilitar els recorreguts als diferents entorns del nucli, per millorar la dotació i accés als equipaments, per afavorir la rehabilitació de teixits i la incorporació d'usos comercials i altres activitats.

Com ja s'ha comentat una de les necessitats fonamentals del nucli de Sant Pau és la regeneració del casc urbà per tal de facilitar la incorporació de nova població a la vida del municipi, millorar les condicions d'habitabilitat de les edificacions actuals i possibilitar l'augment de l'activitat comercial i la barreja de funcions. Tots aquests fets permetran la millora de la seguretat, íntimament relacionada amb la barreja d'usos i de col·lectius que utilitzen l'espai, al permetre un ús més intensiu de l'espai i la presència d'activitat al llarg de les diferents hores del dia.

4.2.2 MESURES PER A GARANTIR LA IGUALTAT D'OPORTUNITATS

Per tal de garantir la igualtat d'oportunitats tant entre homes i dones, com entre els diferents col·lectius, el POUM ha adoptat mesures per a millorar la dotació d'equipaments i l'accés als centres educatius per tal de facilitar la compatibilització de la vida familiar i laboral; la

concentració i augment de l'activitat al nucli per a potenciar els eu ús per part de tots els col·lectius

- **Accés als equipaments comunitaris**

Actualment la dotació de Sant Pau pel que fa a equipaments educatius és bona, i suficient per a garantir un servei adequat amb l'augment de població previst en aquest POUM. Per aquest motiu l'objectiu del POUM ha estat la reserva d'espais per a equipaments esportius i socio-culturals que facilitin tant la realització d'activitats per part de la població adulta, com la realització d'activitats extraescolars dels nens, permetent la compatibilització de la vida familiar i laboral per part dels pares.

En segon lloc, com ja s'ha explicat s'han millorat els recorreguts per a vianants, permetent l'accés a l'escola per recorreguts amb baixa intensitat de trànsit o de prioritat per als vianants, facilitant l'autonomia d'estudiants i pares.

- **Activitat al nucli**

La segregació funcional de diferents sectors, repercuteix de forma especialment negativa en la població femenina, que com hem pogut observar en els capítols anteriors és el col·lectiu que més utilitza l'espai públic. Per tal de facilitar la seva integració i el desenvolupament normal de les activitats s'ha potenciat l'activitat del centre urbà amb les mesures ja explicades:

- creació d'habitatges de protecció pública que garanteixi l'assentament de nova població.
- creació d'un entorn comercial
- generació de recorreguts per a vianants que en facilitin l'accés.
- Creació d'una nova connexió a través del torrent de Caganell, fins a la plaça de l'Era, mitjançant la creació d'un nou polígon d'Actuació de consolidació (PAc-2Plaça de la Generalitat).

José González Baschwitz, Arquitecte.
Coordinador de l'equip redactor.

Sant Pau de Segúries a 2 de Març de 2007