

EL

Butlletí



Dipòsit Legal: GI-238/2001

Sant Aniol de Finestres

Butlletí d'Informació Municipal

Número 96

Juliol/Agost 2008



Volcà de les Medes

Dades d'interès

OFICINA MUNICIPAL

Horari juliol: de dilluns a divendres de 9 a 13 h

Horari agost: de l'1 al 17 d'agost només estarà obert el dimarts dies 5 i 12 de 10 a 13 h.

Del 18 al 31 d'agost: de 9 a 13h

Horari setembre:

De l'1 al 14: de 9 a 13h

Del 15 al 30: de 9 a 13h i de 16 a 19h

Tel. 972 44 30 04

Fax 972 44 31 45

E-mail: staniol@ddgi.es

ALCALDIA (Hores convingudes)

REGIDORIES (Hores convingudes)

JUTJAT DE PAU

Dimecres d'11h a 12h

DISPENSARI METGE

Dilluns i dijous de 15h a 16h

Tel. per reservar hora: 972 44 30 04

Urgències dies feiners:

972 44 81 12 (Les Planes)

Dra. Nieto: 972 44 81 12

Urgències cap de setmana i festius:

609 494 615

Infermera:

Dilluns i dijous de 15h a 16h.

Urgències dies feiners:

Sra. Mundet: 972 448 112

Urgències cap de setmana i festius:

619 405 894

TREBALLADORA SOCIAL

Sra. Sandra Casado:

Tel. 972 266 644 - Hores convingudes

FARMÀCIA

Dilluns i dijous de 14.30h

a 16.30h - Tel. 972 44 31 31

Altres dies: Tel. 972 44 80 15

HORARI DE MISSES

SANT ANIOL DE FINESTRES

Diumenge, a les 10h

SANT ESTEVE DE LLÈMENA

Al local de les Escoles,

Dissabte, a les 18h

Amb el suport de:



Diputació de Girona

Serveis



Repartiment de gas butà

Els dimarts dies 1, 5 i 29 de juliol, 12 i 26 d'agost 2008.

Horari de Perruqueria

Divendres,

de 9 a 13 i de 15 a 19 h.

Dissabtes, de 9 a 13 h.

També hores convingudes.

Per reservar hora, cal que truqueu al telèfon 972 44 30 17

Telèfon perruqueria 972 44 31 11

Recollida de trastos vells

Recordeu que la zona habilitada per a aquest servei està situada al costat de la depuradora de Codilma i que està prohibit deixar trastos vells al costat dels contenidors. Feu-ne un bon ús d'aquesta zona, no hi deixeu qualsevol deixalla.

Horari d'autobusos

A partir de l'1 de gener de 2008

Girona

De dilluns a divendres,

sortides a les 07.00 h, 14.30 h i 18.30 h.

Dissabtes, sortides a les 07.00 h.

Sant Esteve de Llèmena

De dilluns a divendres, sortides a les 7.45 h, 15.30 h i 19.30 h.

Dissabtes, sortides a les 07.45 h i a les 15.35 h.

Sant Aniol de Finestres

S'ha de trucar a HISPANO HILARIENSE, S.A. al Tel. 972 24 50 12 el dia abans per passar a recollir en aquesta parada.

Telèfons d'interès

Bombers	085	H. Dr. Trueta Girona	972 94 02 00
Centre d'Emergències de Catalunya	112	Elèctrica del Bages	972 64 10 10
Mossos d'Esquadra	088	Enher (avaries)	900 77 00 77
Guàrdia Civil	972 20 86 50	Taxi Pilar	686 59 02 79
Ambulàncies	972 26 76 52	Consell Comarcal de la Garrotxa	972 27 49 00
Hospital St. Jaume Olot	972 26 18 00	Mn. Pere Soler	689 47 03 25

Sumari

Dades d'interès.....	2	Vall del Llèmena	
Ple de l'Ajuntament.....	3	La colla del senglar.....	24
Medicina a l'abast		Agenda.....	25
L'all i l'oli.....	18	Deixalleria mòbil.....	25
Informació a l'abast		Espai de cuina	26
Abans d'iniciar un viatge.....	19	Nota important.....	26
Consells per menjar a l'aire lliure...	20	Entreteniments.....	28
Prevençió d'incendis.....	21	Solucions mes passat.....	28
Tractament de la mossegada d'escurçó.....	22	A qui hem de felicitar.....	28

Acta de la sessió ordinària del Ple de l'Ajuntament

Núm. 12

Caràcter ordinari

Data: 12 de maig de 2008

Horari: de les 8 a 1/4 d'11 del vespre

Lloc: Sala de Sessions de l'Ajuntament

ASSISTENTS:

Francesc Oliveras i Torrent, alcalde
Josep M. Triadú i Puig, regidor
Andreu Espígul i Corominas, regidor
Joan Varderi i Vidal, regidor
Gemma Roura i Igartua, regidora
Gemma Sabarí i Coma, regidora
Sílvia Palahí i Castaño, regidora
Miquel Àngel Ros i Jardí, secretari

Desenvolupament de la sessió

1.- APROVACIÓ, SI ESCAU, D'ACTES DE SESSIONS ANTERIORS

El secretari pregunta si l'acta de la sessió número 11 del dia 7 d'abril de 2008, de la qual tothom disposa d'una còpia, queda aprovada.

El Ple l'aprova per unanimitat.

2.- INFORMACIÓ DECRETS ALCALDIA

Es dona compta dels decrets d'alcaldia següents:

- 38/2008: Sobre contencions administratiu interposat per Gottfried Joachim Obermann
- 39/2008: Sobre nomenament de lletrat i procurador a l'expedient de Gottfried Joachim Obermann
- 40/2008: Sobre petició permís d'obres a Mas Llapart - Andreu Espígul
- 41/2008: Sobre inici expedient liquidació pressupost exercici 2007
- 42/2008: Sobre petició llicència de parcel·lació de les parcel·les 98-99 i 100 de les Carreres
- 43/2008: Sobre petició permís d'obres a Mas Crous - Rosa Masdevall
- 44/2008: Sobre petició per arranjar i netejar diversos camins - Associació Amics Serra Finestres
- 45/2008: Sobre petició canvi nom titular activitats Aigua de Sant Aniol
- 46/2008: Sobre incoació d'expedient de baixa d'ofici en el padró d'habitants
- 47/2008: Sobre incoació d'expedient de vehicle abandonat GI-7664-AW

3.- APROVACIÓ FACTURES PEL SEU PAGAMENT

El Ple aprova el pagament de les factures següents:

PRETENSATS BARRIS, SL Material obres 38,63 €
ASSESSORIA GIRONA Treballs de gestoria 03/08 95,12 €
NOTARIA COLL BRANCOS Honoraris escriptura parcel·les zona pernils 240,79 €
BAYER HNOS. Material oficina 99,96 €
ERG PETRÓLEOS, SA Gasoil vehicle 333,81 €
LINDAMER Material neteja 112,06 €
GABRIEL REYES PORTAS Material jardineria 271,80 €
GENERALITAT Edicte DOGC - El Siubés 75,32 €
IMPREMTA PAGÈS Butlletí municipal 04/08 490,68 €
IMPREMTA PAGÈS Butlletí municipal 03/08 490,68 €
DIARI DE GIRONA, SA Edicte publicat en el Diari de Girona - El Siubés 73,08 €
FECSA Facturació enllumenat 389,51 €
CONSELL COMARCAL Recollida i transport deixalles 03/08 699,09 €
CONSELL COMARCAL Tractament deixalles 03/08 582,97 €
CONSELL COMARCAL Actualització projecte 1a f xarxa aigua les Carreres 353,09 €
CONSELL COMARCAL Actualització projecte 3a f xarxa aigua les Carreres 310,90 €
CONSELL COMARCAL Actualització projecte 2a f xarxa aigua les Carreres 310,90 €
CONSELL COMARCAL Memòria rehabilitació edifici escoles Sant Esteve 3.135,14 €
CONSELL COMARCAL Memòria Valorada piscina municipal 1.720,30 €
CONSELL COMARCAL Disciplina urbanística 03/08 261,16 €
CONSELL COMARCAL Assessorament urb. 03/08 249,41 €
CECAM Estudi Geotècnic pont les Carreres 4.150,09 €
TELEFÒNICA Facturació 04/08 425,66 €
EPOSA Manteniment fotocopiadora 04/08 15,73 €
ASCENSORS SERRA Manteniment ascensor 283,90 €
TRANSPORTS ROGER Arranjament de camins 385,25 €
OLIVERAS DERIVATS I MATERIALS Material d'obres 169,49 €
RAMON MASDEU Reparació vehicle municipal 123,66 €
CONSTRULLÉMENA Manteniment de camins 1.211,04 €
IGFA Recollida deixalles voluminoses 171,93 €
DISTRIBUÏDORA ELÈCTRICA BAGES Facturació enllumenat 3.523,32 €
TOTAL 20.794,47 €

4.- PERMISOS D'OBRES

4.1 SANTIAGO BURGOS – TANCAMENT PARCEL·LA C/LES CARRERES, 17

Atesa la petició de llicència municipal d'obres presentada per Santiago Burgos Mateu, per dur a terme el tancament de la part de la parcel·la de la seva propietat que llinda amb el carrer, i que està situada en el carrer de Les Carreres, 17 de Sant Esteve de Llémena.

Vist l'informe favorable del tècnic municipal.

El Ple acorda concedir la corresponent llicència municipal d'obres.

4.2 DAVID GUARDIA – CONSTRUCCIÓ PISCINA – C/LES CARRERES, 22

Atesa la petició de llicència municipal d'obres presentada per David Guardia Guix, per dur a terme la construcció d'una piscina en la parcel·la de la seva propietat situada al carrer de Les Carreres, 13.

Vist l'informe favorable del tècnic municipal.

El Ple acorda concedir la corresponent llicència municipal d'obres.

4.3 LLUÍS VERNIS I MARGARITA HERNÁNDEZ CONSTRUCCIÓ HABITATGE – C/LES CARRERES, 5

En data 14 de juny de 2005, Lluís Vernis Prat i Margarita Hernández Bris, varen presentar petició de llicència municipal d'obres per a la construcció d'un habitatge a la zona de Les Carreres, parcel·la 30-34.

Donat que en l'esmentada parcel·la existia una edificació consistent en una vivenda mòbil i unes construccions complementàries que es trobaven fora d'ordenació i sense llicència municipal, en data 4 de juliol de 2005, l'alcalde va resoldre que per tal que l'ajuntament tramiti la petició de llicència municipal d'obres és condició indispensable que prèviament, les instal·lacions existents fora d'ordenació i sense llicència municipals siguin enderrocades i retirades.

Atès l'escrit de nova petició de llicència municipal d'obres presentada en data 18 d'abril d'enguany presentada pels mateixos titulars.

Vist que en data 30 d'abril d'enguany, el tècnic municipal informa que les esmentades instal·lacions han estat retirades i per tant es dona compliment a la resolució de l'alcaldia de data 4 de juliol de 2005, per la qual cosa es pot continuar amb la tramitació de l'expedient.

Es proposen al Ple els acords següents:

- 1.- Aprovar inicialment la petició
- 2.- Trametre l'expedient a la Comissió Provincial d'Urbanisme

per al seu informe preceptiu.
El Ple ho aprova per unanimitat.

Un cop rebut l'informe de l'esmentada Comissió, el Ple acordarà el que correspongui

5.- EXPEDIENT SANZIONADOR – REITERACIÓ RESIDUS

L'alcalde informa al Ple que en data 17 d'octubre de 2007, per les actes rebudes del Departament de Medi Ambient de la Generalitat de Catalunya, aquest ajuntament va obrir un expedient sancionador al Sr. Gotfried Joachim Obermann com a presumpte autor responsable d'una infracció contra la Legislació de residus en el medi ambient.

Rebuda la proposta de resolució per part de l'instructor de l'expedient en la qual proposa imposar una sanció de 3.000,00 euros amb motiu de la incidència en el medi ambient i la salut de les persones i com a conseqüència de tractar-se d'una infracció continuada, amb reiteració de fets.

En data 18 de febrer de 2008 l'alcalde va resoldre imposar la sanció dels 3.000,00€ proposada per l'instructor de l'expedient.

Notificat en ferm en data 25 de febrer de 2008 de la resolució de l'alcaldia del 18 de febrer de 2008 sense que hagi fet efectiu l'import de la sanció.

Es proposa al Ple l'acord següent:

Traslladar l'expedient a la Recaptació del Consell Comarcal de La Garrotxa, perquè realitzi les gestions oportunes per al seu cobrament per a la via executiva.

El Ple ho aprova per unanimitat.

6.- PACTE DE REPRESENTACIÓ LOCAL AL GOVERN TERRITORIAL DE SALUT DE LA GARROTXA

L'alcalde informa al Ple que el Ple del Consell Comarcal de La Garrotxa en sessió del dia 13 de març de 2008, va aprovar el Pacte per a la representació local al govern Territorial de Salut de la Garrotxa.

Aquest pacte ha de ser aprovat i subscrit per part de totes les entitats locals signatàries del mateix i adherits al Consorci de la Salut.

Com sigui que el nostre municipi es va adherir a l'esmentat Consorci per acord del Ple de data 17 de maig de 2006.

Es proposa al Ple l'acord d'aprovació i subscripció del nostre municipi al Pacte per a la Representació Local al Govern Territorial de Salut de La Garrotxa, que es va publicar en el Butlletí Oficial de la Província número 68 de data 8 d'abril de 2008 per part del Consell Comarcal de La Garrotxa, i de la que tots els regidors disposen d'una còpia.

El Ple l'aprova per unanimitat amb el text següent:

REUNITS

L'Il·lustríssim Sr. Josep Dorca i Serrat, alcalde-president de l'Ajuntament d'Argelaguer,
 L'Il·lustríssim Sr. Moisès Coromina i Soler, alcalde-president de l'Ajuntament de Castellfollit de la Roca,
 L'Il·lustríssim Sr. Josep Ma. Alsina i Seguí, alcalde-president de l'Ajuntament de Maià de Montcal,
 L'Il·lustríssim Sr. Josep Soler i Triadú, alcalde-president de l'Ajuntament de Les Planes d'Hostoles,
 L'Il·lustríssima Sra. Esther Pagès i Ayats, alcaldessa-presidenta de l'Ajuntament de Les Preses,
 L'Il·lustríssima Sra. Eulàlia Massana i Serra, alcaldessa-presidenta de l'Ajuntament de Riudaura,
 L'Il·lustríssim Sr. Miquel Palomeras i Anglada, alcalde-president de l'Ajuntament de Sales de Llierca,
 L'Il·lustríssim Sr. Francesc Oliveras i Torrent, alcalde-president de l'Ajuntament de Sant Aniol de Finestres,
 L'Il·lustríssim Sr. Joan Casas i Carreras, alcalde-president de l'Ajuntament de Sant Feliu de Pallerols,
 L'Il·lustríssim Sr. Joan Espona i Agustín, alcalde-president de l'Ajuntament de Sant Joan les Fonts,
 L'Il·lustríssim Sr. Enric Llongarri i Farrés, alcalde-president de l'Ajuntament de Sant Jaume de Llierca,
 L'Il·lustríssima Sra. Esther Badosa i Romañó, alcaldessa-presidenta de l'Ajuntament de Santa Pau,
 L'Il·lustríssim Sr. Joaquim Pagès i Manté, alcalde-president de l'Ajuntament de Tortellà,
 L'Il·lustríssim Sr. Miquel Calm i Puig, alcalde-president de l'Ajuntament de La Vall d'en Bas,
 L'Il·lustríssim Sr. Albert Busquets i Font, alcalde-president de l'Ajuntament de La Vall de Bianya,
 L'Il·lustríssim Sr. Joan Espona i Agustín, president del Consell Comarcal de la Garrotxa

MANIFESTEN

I.- Que en data 26 de setembre de 2006 es va aprovar, per Acord de Govern de la Generalitat de Catalunya, la constitució del Consorci del Govern Territorial de Salut de la Garrotxa i els seus Estatuts (publicats al DOGC de data 19 d'octubre de 2006).

II.- Que totes les entitats locals representades pels signataris d'aquest document participen com entitats consorciades en el Govern Territorial de Salut de la Garrotxa, una vegada aprovada de forma definitiva pels seus respectius Plenaris la constitució de l'esmentat Consorci i dels seus Estatuts.

III.- Que, d'acord amb el previst a l'article 9.2 dels referits Estatuts, en relació amb la constitució del Consell Rector del Govern Territorial de Salut de la Garrotxa, i per tal de garantir l'operativitat i l'eficàcia de l'esmentat òrgan de govern en el desenvolupament de les seves funcions, les parts signatàries d'aquest pacte han considerat necessari la formalització entre elles d'un pacte de representació local, pel qual es designin els seus representants en el sí de l'esmentat òrgan de govern, així com l'assignació de vots ponderats a cadascú d'ells, dins el barem previst a l'article 17.6 i segons preveu l'article 17.7 dels Estatuts.

Per tot l'exposat, totes les parts signatàries

ACORDEN

Primer. Assignar la seva representació a cinc representants de la comarca que exerciran la representació de tots els municipis consorciats en el sí del Consell Rector del Consorci del Govern Territorial de Salut de la Garrotxa.

Els representants, que assumiran el càrrec de conseller en el sí del Consell Rector, seran elegits prèvia votació favorable del Consell d'Alcaldes de la Garrotxa.

Quatre dels representants seran escollits en representació de les 4 àrees bàsiques de salut de la comarca de la Garrotxa (ABS de Besalú, ABS de Sant Joan les Fonts, ABS d'Olot, i ABS de la Vall d'en Bas), i el cinquè membre recaurà en el president del Consell Comarcal de la Garrotxa, sense perjudici que pugui delegar la seva representació de forma permanent a un altre membre electe del Consell Comarcal de la Garrotxa.

El càrrec de conseller en el sí del Consell Rector, haurà de recaure en un càrrec electe d'un dels municipis adherits al present Pacte, i coincidirà amb la durada de les incorporacions locals. Un cop finalitzat el mandat, els membres del Consell Rector continuaran en les seves funcions únicament fins al nomenament i presa de possessió de llurs successors. En tot cas, la pèrdua de la condició d'electe local determina també la pèrdua de la condició de membre del Consell Rector.

El càrrec de conseller podrà ser prorrogat de forma expressa en una mateixa persona per un nou mandat, no obstant es procurarà que el càrrec sigui rotatori entre representants dels diferents ens locals que formen part de cada àrea bàsica de salut.

Els municipis que formin part d'una àrea bàsica de salut hauran de consensuar el seu representant, i hauran de presentar la seva proposta al Consell d'Alcaldes de la Garrotxa, el qual efectuarà la proposta de nomenament dels representants al Consorci del Govern Territorial de Salut de la Garrotxa.

El representant de l'àrea bàsica d'Olot no podrà recaure en un representant de l'Ajuntament d'Olot, atès que aquest disposa de representació específica i pròpia en el sí del Consell Rector.

Es procurarà també que la designació dels representants del Consell Rector reculli el pluralisme polític de la comarca.

Segon. Atenent que l'Ajuntament d'Olot concentra el 25% del total del barem atorgat a les entitats locals per l'article 17.6 dels Estatuts del Consorci, s'escau distribuir la ponderació de vot del 25% restant entre les entitats locals signatàries d'aquest pacte de representació, la qual es farà a parts iguals entre els representants designats a l'apartat anterior.

En conseqüència, cada un d'aquests cinc representants de les entitats locals de la Comarca de la Garrotxa disposarà d'un

percentatge de vot del 5%, que podrà exercir lliurament en el si del Consell Rector sense perjudici que la prioritat serà assolir el consens del sentit del vot entre elles.

Tercer. Sens perjudici del que s'acordi en el si del Consell Rector, atenant el disposat a l'article 18 dels Estatuts, les entitats locals signants del present Pacte acorden que la seva representació en el si de la Comissió Permanent del Consorci del Govern Territorial de Salut de la Garrotxa sigui exercida pel representant del Consell Comarcal de la Garrotxa, com a membre del Consell Rector, assistit per un Conseller del Consell Comarcal de la Garrotxa, nomenat pel President del Consell Comarcal.

Quart. Aquest pacte de representació local, que ara es formula, es mantindrà vigent pel període de 2008-2011; esgotat aquest termini, s'entendrà prorrogat pel mateix període, i així successivament, si cap entitat signatària, o posteriorment adherida, el denuncia.

Cinquè. Totes les entitats locals que s'incorporin al Consorci del Govern Territorial de Salut de la Garrotxa durant qualsevol dels períodes de vigència d'aquest pacte, hauran d'adherir-se prèviament al mateix.

Sisè. Aquest pacte haurà de ser sotmès a la ratificació dels plenaris de cadascuna de les entitats locals que hi intervenen.

Setè. L'acord estipulat a l'apartat cinquè anterior haurà d'ésser ratificat en el si del Consell Rector del Govern Territorial de Salut de la Garrotxa.

I en prova de conformitat i perquè consti als efectes oportuns, les parts en signen els 16 exemplars originals, en el lloc i la data indicats a l'encapçalament.

7.- CODILMA SA

Pre la paraula el senyor alcalde per informar de l'estat actual en què es troba, des del punt de vista municipal, l'empresa CODILMA SA, explotadora de l'escorxador situat a Sant Esteve de Llémena.

De tots és sabut que l'empresa ha tancat portes, presentant un expedient de suspensió de pagaments, que en l'actualitat es diu "declaració de concurs voluntari".

En escrit rebut en aquest ajuntament, se'ns posa en coneixement el fet que el Jutjat Mercantil de Lleida, en data 11 de febrer d'enguany ha declarat concurs voluntari al deutor CODILMA. Així mateix, ens informa de la designació dels administradors concursals i ens demanen que els hi comuniquem el deute existent en aquest ajuntament per part de CODILMA SA, en la data de la suspensió, és a dir, 11 de febrer de 2008.

En data 2 d'abril d'enguany, es tramet escrit als administradors amb la relació del deute existent a 11 de febrer de 2008, que és de 20.062,54€, en concepte de Plus Vâlues, Contribucions especials, Impost de vehicles,

escombraries i subministrament de l'aigua potable.

En escrit de data 9 de maig d'enguany, es notifica a l'empresa la relació de rebuts impagats posteriors a la data de l'11 de febrer de 2008, que és d'un import de 2.538,32€ en concepte del subministrament d'aigua potable durant el primer trimestre d'enguany.

Amb aquests importants deutes, amb poques possibilitats de cobrament, continua dient l'alcalde, el pressupost municipal es veurà afectat negativament. S'ha de fer un estricte seguiment de la seva evolució per si, donat el cas, s'ha de procedir, en no existir cap més alternativa, a modificar negativament el pressupost municipal.

El Ple es dóna per assabentat.

8.- DIPUTACIÓ DE GIRONA – XALOC – XARXA LOCAL DE MUNICIPIS

El secretari informa de la reunió a la qual va assistir el passat dia 22 d'abril, convocada per XALOC, Xarxa Local de municipis de la Diputació de Girona.

En principi informa del que és aquest organisme, i com va ser creat en un principi per realitzar la recaptació de tributs dels diferents municipis de la província.

A mesura que ha passat el temps, aquest organisme ha anat creixent i actualment ofereix als municipis de la província de forma gratuïta, entre d'altres, els serveis de l'assessorament comptable, jurídic, cadastral i administratiu.

En conseqüència, el secretari opina que, si bé no de forma immediata, aquest ajuntament s'haurà de plantejar l'opció d'adherir-se als serveis que ofereix aquest organisme, ja sigui per la seva infraestructura o pel tema econòmic.

Sobre la reunió a la qual va assistir, informa que va ser pel tema de la nova Llei de contractes de la qual es va lliurar un model de plecs adaptats a la nova llei, que poden servir de pauta per al desenvolupament municipal.

El Ple es dóna per assabentat.

9.- NOUS HABITATGES SANT ESTEVE DE LLÉMENA

S'informa al Ple que en data d'avui ha finalitzat el termini d'exposició pública dels projectes. El proper dimecres es reunirà la Comissió Assessora, per proposar al Ple l'adjudicació del projecte escollit com a millor oferta.

Així mateix, es presenta al Ple el plec de condicions que han de regir les bases per poder sol·licitar un habitatge i el model de sol·licitud, que seran aprovats, si escau, en la propera reunió que es convocarà a l'efecte.

L'alcalde informa que demà, juntament amb el secretari, assistiran a una reunió a Barcelona amb el Cap de Serveis d'Arquitectura i Habitatge, per informar-li sobre el punt en

què es troba el nostre expedient, per tractar sobre el finançament i les subvencions existents a les que ens podem adherir per a la construcció d'aquests habitatges, així com la conveniència de qualificar-los de protecció oficial i tenir coneixement més concret dels avantatges i inconvenients que això pot comportar per als adjudicataris dels habitatges.

El Ple es dóna per assabentat.

10.- DIPUTACIÓ DE GIRONA SUBVENCIONS MOBILIARI URBÀ

La Diputació de Girona ha aprovat la convocatòria per a l'atorgament de subvencions als ajuntaments per a l'adquisició de mobiliari urbà per a l'any 2008, amb una subvenció màxima de 2.200 euros.

El Ple acorda la compra de deu bancs i trametre el corresponent justificant de la despesa realitzada per al cobrament de la corresponent subvenció.

11.- PROPOSTES I INFORMACIÓ DE L'ALCALDIA

11.1 Projecte arranament escoles Sant Esteve 1a. fase:

En sessió del Ple del dia 17 de març de 2008, es va aprovar la despesa aproximada de 21.000,00€ en concepte d'arranjament de part de les dependències de les antigues escoles de Sant Esteve de Llémena, d'acord amb el pressupost redactat per l'equip tècnic del Consell Comarcal de La Garrotxa.

Posteriorment, es va confeccionar un nou pressupost en el qual es va incloure el subministrament i col·locació de reixes de protecció en les obertures exteriors.

Per tot això, es proposa al Ple l'acord d'aprovació d'un nou pressupost per la quantitat màxima de 33.000,00€, que serà finançat en part pel Fons de Cooperació Local de la Diputació de Girona.

El Ple ho aprova per unanimitat.

11.2 Pla d'obres 2008-2013:

L'alcalde informa de la reunió que va mantenir amb el Cap de Serveis Territorials de Governació a Girona, senyor Jordi Martinoy, on li va manifestar la preocupació existent en aquest ajuntament pels resultats de la planificació d'aquesta convocatòria, ja que no compleix amb les expectatives que hi teníem dipositades.

Del projecte de la construcció d'un pont a la riera del Llémena ens han subvencionat un 40% de la despesa total a realitzar. Com a conseqüència, i per les al·legacions presentades, segurament s'aconseguirà augmentar fins a un 65% de la despesa.

Així mateix, per a l'execució de la primera fase del projecte de la xarxa d'aigua potable del sector de Les Carreres amb una despesa de 170.000,00€ aproximadament ens atorgaran una subvenció de 60.000,00€.

Del projecte de l'arranjament dels camins de Sant Esteve de Llémena, que d'un total de despesa de 320.220,51€ ens subvencionen 100.000,00€ que representa un 34,35% del total de la despesa. Per aquest motiu hem presentat una al·legació perquè ens augmentin en la quantitat de 91.000,00€ que representa un 63% del total de la despesa.

El Ple en queda assabentat.

11.3 Pla de camins Consell Comarcal:

L'alcalde informa al Ple que s'està executant el projecte d'asfaltat del camí del dipòsit i d'accés a Les Carreres, obra que es troba inclosa en el Pla de Camins del Consell Comarcal de La Garrotxa, 2008 – 2012.

Així mateix informa que està previst l'asfaltat d'uns 150 metres més dels que consten en el projecte, sense que això suposi una despesa addicional per aquest ajuntament.

El Ple es dóna per assabentat.

11.4 Arranjament camí de la barroca:

L'alcalde informa de la reunió que va dur a terme amb el delegat territorial a Girona del Departament d'Agricultura de la Generalitat de Catalunya, Sr. Josep Guix, durant la qual li va demanar una subvenció per arranjar el camí de La Barroca.

El proper dimecres vindrà un tècnic d'aquest Departament per comprovar l'estat en què es troba aquest camí i metre el corresponent informe sobre les necessitats prioritàries per al seu arranjamet.

El Ple es dóna per assabentat.

12.- PRECS I PREGUNTES

12.1 La regidora Gemma Roura informa del següent:

Ha entrevistat a diverses persones interessades en ocupar-se del casalet d'estiu per aquest any i ha contractat a la persona més adient per fer les funcions de monitor.

12.2 La regidora Gemma Sabarí informa del següent:

De la necessitat d'instal·lar un contenidor per poder-hi deixar herba i brancada.

L'alcalde li respon que ja existeix des de fa temps una zona condicionada per aquestes deixalles en el camí de la Barroca, on tots els veïns del municipi hi poden dipositar les restes de podadores.

12.3 El regidor Joan Varderi comunica el següent:

De la necessitat d'adquirir una màquina per netejar el terra del local social.

S'acorda demanar pressupostos per a la seva adquisició.

I no havent-hi cap més regidor que faci ús de la paraula, s'aixeca la sessió a ¼ d'11 del vespre, de la qual estenc aquesta acta que signa l'alcalde amb mi, el secretari, que en dono fe.

Acta de la sessió extraordinària del Ple de l'Ajuntament

Núm. 13

Caràcter extraordinari

Data: 19 de maig de 2008

Horari: de les 8 a les 9 de la nit

Lloc: Sala de Sessions de l'Ajuntament

ASSISTENTS:

Francesc Oliveras i Torrent, alcalde
Josep M. Triadú i Puig, regidor
Andreu Espígul i Corominas, regidor
Joan Varderi i Vidal, regidor
Gemma Roura i Igartua, regidora
Gemma Sabarí i Coma, regidora
Sílvia Palahí i Castaño, regidora
Miquel Àngel Ros i Jardí, secretari

Desenvolupament de la sessió

8

1.- HABITATGES SOCIALS SANT ESTEVE DE LLÉMENA

ADJUDICACIÓ CONTRACTACIÓ TÈCNIC REDACTOR DE L'OBRA

CONTRACTE D'ASSISTÈNCIA PER A LA REDACCIÓ D'UN PROJECTE PER A LA CONSTRUCCIÓ DE 8 HABITATGES APARELLATS I 1 HABITATGE AÏLLAT DE PROTECCIÓ OFICIAL PER A GENT JOVE EN EL NUCLI DE SANT ESTEVE DE LLÉMENA.

Per Provisió de l'Alcaldia en data 2 d'agost de 2007, s'inicià l'expedient per a contractar la consultoria i assistència per a la redacció d'un projecte per a la construcció de 8 habitatges aparellats i 1 d'aïllat de protecció oficial per a la gent jove en el nucli de Sant Esteve de Llémena.

Atès que amb data 13 d'agost de 2007, es va emetre Informe de Secretaria sobre la legislació aplicable i el procediment a seguir.

Atès que amb data 22 d'agost de 2007, es va emetre Informe d'Intervenció sobre els aspectes econòmics del citat contracte de consultoria i assistència.

Atès que es va redactar el plec de clàusules administratives particulars per a l'adjudicació del concurs.

Atès que per Acord del Ple de data 17 d'octubre de 2007, es va aprovar el plec de clàusules administratives particulars i l'expedient de contractació, i es va procedir a l'obertura del procediment d'adjudicació del contracte per procediment obert mitjançant concurs.

Atès que es va procedir a la publicació de l'anunci de licitació del concurs per a la contractació referenciada, en:

Butlletí Oficial de la Província número 222 de 15 de novembre de 2007.

Diari Oficial de la Generalitat de Catalunya número 5002 de 6 de novembre de 2007.

Punt Diari del dia 15 de novembre de 2007.

Diari de Girona del dia 14 de novembre de 2007.

Atès que amb data 14 de maig de 2008 la Comissió Assessora va realitzar proposta d'adjudicació a favor de l'oferta presentada per Gerard Oliver i Bofill, domiciliat a Cervià de Ter, C/ Priorat, 24.

Atès i analitzat l'expedient de contractació del contracte de consultoria i assistència en qüestió, de conformitat amb l'establert en l'article 52.2.n) del Decret legislatiu 2/2003, de 28 d'abril, pel qual s'aprova el text refós de la Llei municipal i de règim local de Catalunya, en relació amb l'article 22.2.n) de la Llei 7/1985, de 2 d'abril, reguladora de les bases del règim local, es proposa al Ple l'adopció del següents:

ACORDS

PRIMER. Declarar vàlida la licitació i adjudicar el contracte de consultoria i assistència per a la redacció d'un projecte per a la construcció de 8 habitatges aparellats i 1 d'aïllat de protecció oficial per a la gent jove en el nucli de Sant Esteve de Llémena, per procediment obert mitjançant concurs, a la proposta presentada per Gerard Oliver i Bofill, pel preu de 61.400,00 euros, en els termes continguts en la seva oferta.

SEGON. Notificar els presents acords als licitadors que no han resultat adjudicatari i autoritzar la devolució de la fiança provisional que han aportat.

TERCER. Notificar a l'adjudicatari, en el termini de deu dies, els presents acords i requerir-lo perquè dins dels quinze dies següents al de la data en què rebí la notificació, presenti el document que acrediti haver constituït la garantia definitiva, citant-lo a continuació per a la signatura del contracte.

QUART. Publicar l'adjudicació en el *Butlletí Oficial de la*

Província de Girona en el termini de quaranta-vuit dies, comptats des de la data d'adjudicació del contracte.

CINQUÈ. Facultar a l'Alcaldia per a la signatura de tots els documents que siguin necessaris per a l'execució del present Acord.

SISÈ. D'acord amb el que es va fer constar en l'apartat "característiques de l'obra" en l'escrit enviat als cinc concursants de la segona fase. El nombre d'habitatges que inclourà el projecte objecte d'encàrrec es concretarà en funció de les sol·licituds de demanda que s'ajustin a la normativa del pla d'habitatges existent, en quan a les condicions per l'adquisició d'habitatges de protecció oficial.

El Ple ho aprova per unanimitat.

1.2 ADJUDICACIÓ DELS HABITATGES

Es presenta al Ple per a la seva aprovació el plec de condicions que ha de regir en el procediment d'adjudicació dels habitatges:

CONDICIONS QUE HAN DE REGIR EN EL PROCEDIMENT D'ADJUDICACIÓ DE 9 HABITATGES DE PROTECCIÓ OFICIAL PROMOGUTS PER L'AJUNTAMENT DE SANT ANIOL DE FINESTRES.

Títol I. CONDICIONS GENERALS

Primera.- Objecte

Les presents condicions tenen per objecte la regulació del procediment que es seguirà per a l'adjudicació dels 9 habitatges de Protecció Oficial promoguts per l'Ajuntament de Sant Aniol de Finestres, que amb la finalitat de permetre l'accés a l'habitatge als joves del municipi, es construiran en la població de Sant Esteve de Llémena en una finca de titularitat municipal ubicada a la Ctra. de Girona – Les Planes.

Així mateix s'estableixen els requisits que calen per poder prendre part en el procediment d'adjudicació així com els criteris que es tindran en compte per a l'adjudicació dels esmentats habitatges.

Segona.- Normativa aplicable

L'adjudicació dels habitatges es regirà per aquestes condicions aprovades per l'Ajuntament de Sant Aniol de Finestres. En tot allò que no es prevegi, i en tant no s'oposin al seu contingut, seran d'aplicació:

- La Llei del Parlament de Catalunya 24/1991, de 29 de novembre, de regulació dels habitatges.
- El Decret 255/2005, de 8 de novembre d'actualització del Pla per al dret a l'habitatge 2004-2007.
- El Decret 454/2004, de 14 de desembre, de desplegament del Pla per al dret a l'habitatge 2004-2007.
- El Reial Decret 801/2005, d'1 de juliol, d'elaboració del Pla estatal 2005-2008.
- El Decret 195/2001, de 10 de juliol, sobre el procediment d'adjudicació dels habitatges de promoció pública.

TÍTOL II. HABITATGES OBJECTE DE LA PROMOCIÓ

Tercera.- Tipologia dels habitatges

3.1.- La present promoció comprèn 9 habitatges de Protecció Oficial promoguts per l'Ajuntament de Sant Aniol de Finestres ubicats de la forma que l'ajuntament de Sant Aniol de Finestres va aprovar en el Pla de Millora del Sector PMU4 de Sant Esteve de Llémena.

3.2.- Els habitatges es distribueixen de la manera següent i grafiada en el plànols adjunts.

Quarta.- Preu de venda dels habitatges

4.1.- El preu de venda dels habitatges d'aquesta promoció serà de 177.000,00€ i inclou l'adquisició de la parcel·la, la urbanització del sector, serveis de llum, aigua i clavegueram.

TÍTOL III. ADJUDICATARIS

Cinquena.- Requisits dels sol·licitants

5.1.- Podran prendre part en el procediment d'adjudicació, i en definitiva, optar a l'adjudicació dels habitatges, la/es persona/es que compleixin els següents requisits:

5.1.1. Que el sol·licitant o sol·licitants tinguin a 01/01/2007 18 anys o més d'edat.

5.1.2. Que el sol·licitant o sol·licitants es trobin empadronats, o hagin estat empadronats, i amb residència efectiva a l'actual terme municipal de Sant Aniol de Finestres abans de l'1 de gener de 2001 i amb una antiguitat mínima de 6 anys.

5.1.3. Es tindran en compte únicament els anys d'empadronament quan siguin sencers.

5.1.4. Que l'habitatge sigui destinat a residència o domicili habitual i permanentment del sol·licitant o sol·licitants i, en el seu cas, la seva família. El termini màxim per a ocupar l'habitatge serà de 3 mesos a partir de la data de l'entrega de les claus. Es considera domicili habitual i permanent sempre que no estigui desocupat més de tres mesos seguits a l'any, excepte causa justificada.

5.1.5. Que el sol·licitant o sol·licitants de l'habitatge no siguin titulars del domini o d'un dret real d'ús o gaudiment sobre algun altre habitatge subjecte a règim de protecció pública ni privada.

5.1.6. Que cap de les persones que consten a la sol·licitud sigui titular de ple domini o d'un dret real d'ús o gaudi sobre alguna parcel·la urbanitzable.

5.1.7. Que el sol·licitant o sol·licitants de l'habitatge no hagin obtingut finançament qualificat a l'empara d'altres plans d'habitatge durant els deu anys anteriors a l'inici del termini per a presentació de sol·licituds d'adjudicació d'un dels habitatges de la present promoció.

5.1.8. Que els sol·licitants de l'habitatge no siguin titulars del domini o d'un dret real d'ús sobre algun altre habitatge de caràcter lliure, així com de terrenys que tinguin la condició d'urbanitzables.

5.1.9. Que els ingressos mínims familiars no siguin inferiors al 5% del preu de venda de l'habitatge.

5.1.10. Si els sol·licitants manifesten la intenció de creació de nucli familiar comportarà que la petició de l'habitatge s'haurà de fer a nom dels dos sol·licitants integrants de la parella. L'adjudicació, si s'escau, d'un habitatge, així com l'atorgament d'escriptura pública serà a nom de tots dos sol·licitants. El barem de puntuació dels apartats 6 i 7 de les presents Normes es farà d'acord amb les condicions d'un dels sol·licitants.

5.1.11. Si els sol·licitants acrediten tenir creada una unitat familiar, la petició de l'habitatge s'haurà de fer a nom dels dos cònjuges o bé dels dos membres integrants de la parella de fet que acrediti la inscripció en el Registre de parelles de fet municipal. L'adjudicació, si s'escau, d'un habitatge, així com l'atorgament d'escriptura pública, es farà a nom d'aquests dos membres esmentats. El barem de puntuació dels apartats 6 i 7 de les presents Normes es farà d'acord amb les condicions d'un dels sol·licitants. S'exceptuen d'aquesta norma les unitats familiars monoparentals.

5.2.- S'entén per ingressos familiars els percebuts per les persones que formulin la sol·licitud i els restants membres de la unitat familiar, no obstant queden exclosos els ingressos dels fills menors d'edat emancipats o que visquin independentment dels pares o tutors legals, amb el seu consentiment.

5.3.- S'entén per nucli familiar:

- Els cònjuges no separats legalment i, en el seu cas, els fills menors d'edat i els fills majors d'edat respecte els quals els pares tinguin la potestat prorrogada o rehabilitada.
- El pare o la mare separats legalment, i els fills en els mateixos supòsits establerts en l'apartat a).
- Els dos membres d'una unió estable de parella ja constituïda (acreditant la inscripció en el Registre de parelles de fet del municipi), i en el seu cas, els seus fills, en els mateixos supòsits establerts a l'apartat a).
- Els membres d'una parella que manifestin la seva voluntat de crear un nou nucli familiar.

5.4.- El compliment dels anteriors requisits s'entén referit a la data d'inici del termini de presentació de sol·licituds d'adjudicació d'un dels habitatges de la present promoció. Així mateix el seu compliment, en el supòsit de més d'un sol·licitant, l'han de reunir tots ells.

5.5.- La declaració d'una disminució psíquica o física s'ha d'acreditar mitjançant la corresponent resolució de l'ICASS.

5.6.- La falsedat de dades en el moment de fer la petició donarà lloc a la pèrdua de tota opció a un habitatge de Protecció Oficial.

TÍTOL IV. BAREM DE PUNTUACIÓ DE LES SOL·LICITUDS D'ADJUDICACIÓ

Sisena.- Puntuació en funció de l'edat.

6.1.- S'atorgarà la següent puntuació en funció de l'edat que el sol·licitant tingui a 01/01/2007:

Tram d'edat	Puntuació
25 anys i no tenir-ne 30	10 punts
30 anys i no tenir-ne 36	8 punts
21 anys i no tenir-ne 25	6 punts
36 anys i no tenir-ne 41	4 punts
18 anys i no tenir-ne 21	2 punts

Setena.- Puntuació en funció de l'empadronament.

7.1.- S'atorgarà la següent puntuació en funció de l'empadronament del sol·licitant segons estar o haver estat empadronat abans de l'01/01/2001 a l'actual terme municipal de Sant Aniol de Finestres:

Tram d'empadronament	Puntuació
18 o més anys	16 punts
De 10 fins a 18 anys	12 punts
Fins a 10 anys	8 punts

Vuitena.- Puntuació en funció d'altres circumstàncies personals:

8.1.- Tenir nucli familiar creat o creació del nucli s'atorguen 6 punts.

8.2.- Per cada fill menor de 16 anys a 01/01/2007 s'atorguen 2 punts.

8.3.- Per cada membre de la unitat familiar amb disminució física o psíquica d'un mínim del 50% reconeguda per l'ICASS, s'atorguen 3 punts.

8.4.- Que el sol·licitant o sol·licitants o qualsevol membre de la unitat familiar no siguin propietaris de cap habitatge (en qualsevol terme municipal) s'atorguen 2 punts.

Novena.- Altres consideracions respecte a la valoració de les sol·licituds:

9.1.- Quan per valorar el barem de puntuació hi hagi més d'un sol·licitant, aquests hauran de determinar en el moment de fer la sol·licitud per prendre part en la present promoció, sobre quin dels sol·licitants volen que les circumstàncies siguin valorades. Tots els criteris en joc seran valorats sobre el mateix subjecte.

9.2.- En concret es farà efectiu aquest punt per la valoració dels articles 6 i 7 de les presents Normes.

TÍTOL V. PROCEDIMENT D'ADJUDICACIÓ

Comissió d'adjudicació.-

Es crearà una comissió que farà un seguiment de les inscripcions, puntuacions, farà pública la llista provisional de persones adjudicatàries i proposarà al ple les adjudicacions definitives.

La Comissió d'adjudicació pot deixar sense efecte l'adjudicació si es comprova que el sol·licitant o sol·licitants ha falsejat les dades aportades a la documentació, o en cas que es comprovi l'incompliment de les condicions establertes en les bases.

Aquesta Comissió estarà formada per:

Presidència: l'Alcalde-President de l'Ajuntament
 Vocals:
 El Regidor de Cultura, Josep Maria Triadú i Puig
 El Regidor d'Urbanisme, Joan Varderi i Vidal
 Secretari de la Comissió: El Secretari de l'Ajuntament

Desena.- Presentació de sol·licituds.

10.1.- Les sol·licituds s'ajustaran al model que es facilitarà i a les quals s'acompanyarà la documentació exigida en el punt 12 d'aquestes Normes, es presentaran a la Secretaria General de l'Ajuntament de Sant Aniol de Finestres durant l'horari d'obertura al públic.

10.2.- S'admetran a tràmit les sol·licituds formulades dins el termini i acompanyades de la totalitat de la documentació exigida. En tot cas l'Ajuntament podrà requerir l'esmena al sol·licitant o sol·licitants dels errors, omissions o falta de documentació que es detectin amb la indicació que, de no fer-ho així, se'l tindrà per desistit o desistits de la seva petició i s'arxivarà la mateixa.

10.3.- La presentació de la sol·licitud implicarà l'autorització perquè l'Administració pugui sol·licitar la informació de caràcter tributari o econòmic legalment pertinent.

Onzena.- Termini de presentació de sol·licituds.

11.1.- Les sol·licituds s'hauran de presentar dintre del termini de trenta dies hàbils a partir de la publicació del present plec en el *Butlletí Oficial de la Província*, prèvia reserva d'hora a les oficines municipals.

Dotzena.- Documentació que cal acompanyar a la sol·licitud.

12.1.- Dades dels membres de la unitat familiar:

- Fotocòpia autenticada del DNI del sol·licitant o sol·licitants.
- Fotocòpia autenticada del Llibre de Família i, en el seu cas, del carnet de família nombrosa.
- Certificat municipal d'empadronament del sol·licitant o

sol·licitants i de les persones que ocuparan l'habitatge, en el qual s'indiqui la data d'alta en el padró corresponent.

- Fotocòpia autenticada de la resolució de l'Institut Català d'Assistència i Serveis Socials en la qual es declari la disminució del sol·licitant o sol·licitants o d'algun membre de la unitat familiar, si és el cas.
- En el supòsit de més d'un sol·licitant, declaració sobre quin dels subjectes sol·licitants versarà la valoració dels criteris de puntuació.

12.2.- Per tal d'acreditar els ingressos familiars, caldrà acompanyar fotocòpia autenticada de l'última declaració de l'IRPF presentada per tots els perceptors que integren la unitat familiar, això és, la corresponent a l'exercici 2006.

12.3.- En cas que algun del sol·licitants o membres de la unitat familiar en edat laboral no estiguin obligats a presentar la declaració de l'IRPF, caldrà presentar:

- Certificat original de vida laboral de la Seguretat Social en tots els casos.
- Certificat original, o còpia autenticada del mateix, emès pels centres de treball on s'hagin prestat serveis durant l'any 2006, en el qual s'indiquin els ingressos percebuts per tots els conceptes i les retencions practicades.
- En cas de no haver treballat durant l'any 2006, cal presentar un certificat de l'INEM acreditatiu de la prestació rebuda per desocupació, amb indicació de la data d'extinció del seu pagament, o de no haver-se percebut cap quantitat, segons el cas.

12.4.- Respecte la propietat i la necessitat d'un habitatge, caldrà presentar, segons el cas:

Declaració jurada de no haver obtingut finançament qualificat a l'empara d'altres plans d'habitatge durant els deu anys anteriors a l'inici del termini per a presentació de sol·licituds d'adjudicació d'un dels habitatges de la present promoció Declaració jurada conforme el sol·licitant, sol·licitants o els altres membres de la unitat familiar no són propietaris de cap immoble. En aquest cas si l'Ajuntament ho considera necessari podria demanar l'aportació d'un certificat de la Gerència Territorial de Cadastre sobre aquest extrem.

12.5.- A més, el sol·licitant o sol·licitants podran acompanyar tota aquella altra documentació que considerin oportuna per tal d'acreditar el compliment dels requisits o dels criteris de valoració establerts en d'aquestes Normes.

12.6.- No es considerarà complert cap dels requisits exigits en el punt 5 ni es prendrà en consideració cap de les circumstàncies enumerades als articles 6 a 8 d'aquestes Normes que no resulti degudament acreditada per mitjà dels documents acompanyats amb la sol·licitud.

Tretzena.- Llista provisional de sol·licitants admesos i exclosos.

13.1.- Es comprovarà, a la vista de les sol·licituds i la documentació presentada, el compliment dels requisits per

accedir als habitatges objecte d'aquesta promoció i es confeccionarà la llista provisional de sol·licitants admesos i la llista provisional de sol·licitants exclosos, amb expressió de la puntuació provisional obtinguda segons els criteris continguts en les presents Normes i els motius de l'exclusió.

13.2.- Serà causa d'exclusió el falsejament de les dades incloses en la sol·licitud.

13.3.- Les referides llistes es notificaran als interessats i s'exposaran en el tauler d'anuncis de l'Ajuntament, per un període de 20 dies en el qual els interessats podran efectuar les al·legacions que considerin oportunes.

En tot cas, no s'admetrà en aquest moment la presentació de documentació que hauria d'haver-se aportat juntament amb la sol·licitud o en el termini de subsanació concedit a l'efecte, de conformitat amb el que s'estableix a l'article 10.2 d'aquestes Normes, llevat que es tracti de documents que:

- a) Siguin de data posterior a la finalització del termini corresponent, sempre que no s'haguessin pogut confeccionar ni obtenir amb anterioritat.
- b) No es trobessin a disposició dels sol·licitants amb anterioritat a la finalització del termini corresponent, o es justifiqui que es desconeixia la seva existència.

Catorzena.- Llista definitiva.

14.1.- La Comissió d'adjudicació valorarà les al·legacions presentades i redactarà la llista definitiva de sol·licitants admesos, amb la puntuació obtinguda, i exclosos, amb expressió dels motius d'exclusió, per ser sotmesa a la seva aprovació per part del Ple de la Corporació.

14.2.- En l'esmentada llista s'indicarà també qui són els sol·licitants que han resultat adjudicataris, i que seran els admesos que hagin obtingut una major puntuació. En cas d'empat entre dos o més sol·licitants admesos, es decidirà l'adjudicatari per sorteig públic.

Quinzena.- Llista d'espera.

15.1.- Els sol·licitants admesos que no hagin resultat adjudicataris d'acord amb els apartats anteriors, formaran part de la llista d'espera.

15.2.- La llista d'espera, ordenada segons la puntuació resultant de l'aplicació del barem, decidint per sorteig els casos d'empat, tindrà vigència fins l'entrega de claus als adjudicataris, i els qui constin en la mateixa seran cridats per l'ordre establert en cas de disponibilitat d'habitatge per renúncia expressa de l'adjudicatari o en els casos en què es deixi sense efecte l'adjudicació.

15.3.- Els sol·licitants admesos que formin part de la llista d'espera hauran de seguir complint els requisits d'accés als habitatges per poder, en el seu cas, resultar adjudicataris. A aquest efecte, l'Ajuntament podrà demanar, en qualsevol moment, l'actualització de les dades que constin en les sol·licituds inicials.

Setzena.- Assignació dels habitatges.

16.1.- L'assignació de l'habitatge concret que ha de correspondre a cada un dels adjudicataris es farà per sorteig públicament.

16.2.- El resultat del sorteig es notificarà als adjudicataris amb indicació de l'habitatge que li ha pertocat.

Dissetena.- Renúncia d'un dels adjudicataris.

17.1.- Els adjudicataris podran renunciar a l'adjudicació feta manifestant-ho per escrit dirigit a l'Ajuntament de Sant Aniol de Finestres.

17.2.- En qualsevol cas, s'entendrà que l'adjudicatari renuncia a l'habitatge i, per tant quedarà sense efecte l'adjudicació:

- Quan es negui a formalitzar el contracte privat o escriptura de compravenda de l'habitatge o a fer el pagament del preu establert en els terminis estipulats.
- No comparegui en data i hora indicats per tal de formalitzar el document privat de compravenda o l'escriptura pública de transmissió, excepte causa justa.

17.3.- En el supòsit de renúncia de l'habitatge serà l'Ajuntament de Sant Aniol de Finestres qui designarà el nou propietari en funció del barem de puntuació i d'acord amb l'apartat 15 d'aquestes Normes.

Divuitena.- Condicions de l'adjudicació.

18.1.- Els adjudicataris hauran de respectar les condicions establertes en el Decret de la Generalitat de Catalunya 255/2005, de 8 de novembre d'actualització del Pla per al dret a l'habitatge 2004-2007, que estableix el règim dels habitatges amb protecció oficial, determina les ajudes públiques en matèria d'habitatge a càrrec de la Generalitat de Catalunya i regula la gestió de les ajudes previstes en el Reial Decret 1/2002, d'11 de gener, amb les modificacions introduïdes pel Decret 454/2004, de 14 de desembre, i en especial les següents:

- Els habitatges hauran de destinar-se a domicili habitual i permanent de l'adjudicatari o adjudicatari, i ocupar-los dins els tres mesos següents de lliurament de les claus, llevat que concorri una causa justificada. Aquesta obligació s'estén a tots els membres de la unitat familiar que hagin servit de base per participar en la selecció i adjudicació.
- El règim jurídic dels habitatges amb protecció oficial té una durada de noranta anys a comptar des de l'obtenció de la seva qualificació definitiva, durant aquest període no es podran desqualificar i s'han de mantenir les condicions d'ús i preu màxim de transmissió establerts.
- Els adjudicataris de l'habitatge de protecció oficial no podran transmetre'l en el termini de 10 anys a comptar des de la data de formalització del préstec qualificat (regulat al Reial Decret 1/2002, d'11 de gener) sense cancel·lar-lo i reintegrar els ajuts rebuts amb els

interessos legals des del moment de la data de la seva percepció.

- Es reconeix en favor de l'Ajuntament de Sant Aniol de Finestres el dret preferent de tempteig i retracte dels habitatges objecte de la present promoció, en totes les transmissions que es produeixin durant tot el període de qualificació, en la forma establerta als articles 28 i 29 del Decret 454/2004, de 14 de desembre, de desenvolupament del Pla per al dret a l'habitatge 2004-2007 i Decret 255/2005, de 8 de novembre d'actualització del Pla per al dret a l'habitatge 2004-2007 i de conformitat al regulat al Títol VI d'aquestes Normes.

- Les transmissions de la propietat dels habitatges objecte d'aquesta promoció no poden ser inscrites en el Registre de la Propietat si no s'acredita que han estat efectuades les notificacions establertes als efectes del dret de tempteig i/o retracte.

18.2.- Els contractes de compravenda o adjudicació, tant privats com públics, que s'atorguin en el seu dia recolliran expressament els anteriors drets i condicions.

Dinovenena.- Formalització del contracte.

19.1.- Un cop assignats els habitatges, es notificarà als adjudicataris la data i l'hora de signatura del contracte privat de compravenda on es farà el primer pagament a compte del total del preu de l'habitatge.

19.2.- Un cop signats els contractes, es presentaran, juntament amb tota la documentació acompanyada amb la sol·licitud, a la Direcció General d'Arquitectura i Habitatge, que atorgarà l'autorització corresponent i concedirà als adjudicataris les ajudes que corresponguin de les previstes als esmentats Decret números 454/2004, de 14 de desembre, i 255/2005, de 8 de novembre a l'entitat financera, per a la subrogació de l'adjudicatari en el préstec hipotecari ja constituït sobre el seu habitatge, per un import equivalent al vuitanta per cent (80%) del total preu de venda del mateix.

19.3.- Entre la signatura del contracte privat i l'atorgament de l'escriptura pública es realitzarà un segon pagament a compte del total del preu de l'habitatge.

19.4.- La resta del preu fixat, exclosa la part que és objecte del préstec hipotecari, més l'IVA corresponent al total preu de venda, es farà efectiva en el moment d'atorgament de l'escriptura pública de transmissió de la propietat. La possessió dels habitatges es portarà a terme un cop els habitatges estiguin totalment acabats.

19.5.- Totes les despeses i impostos que es meritin com a conseqüència de la venda dels habitatges i de l'atorgament de l'escriptura pública en què la mateixa s'instrumentalitzin seran a càrrec dels adjudicataris.

19.6.- No es podrà instrumentalitzar la venda a favor de persona diferent de l'adjudicatari o adjudicatari.

19.7.- En cas de voler fer modificacions dins de l'habitatge cal

el consentiment de l'empresa constructora. Totes les modificacions s'hauran de comunicar a l'Ajuntament tot i que els tractes seran entre el constructor i l'adjudicatari. Així mateix aquestes modificacions aniran a càrrec del peticionari i respectant sempre les normes imposades per les construccions (de Protecció Oficial).

TÍTOL VI. DRETS DE TEMPEIG I RETRACTE

Vintena.- Condicions generals.

20.1.- En virtut de la normativa legal vigent els ens públics promotors d'habitatges de protecció oficial de promoció pública poden fer ús dels drets de tempteig i retracte.

20.2.- Es reconeix per tant en favor de l'Ajuntament de Sant Aniol de Finestres el dret preferent de tempteig i retracte dels habitatges objecte de la present promoció, en totes les transmissions que es produeixin durant tot el període de qualificació (90 anys).

Vintiunena.- Procediment per a l'exercici del dret de tempteig.

21.1.- Els adjudicataris dels habitatges objecte d'aquesta promoció comunicaran a l'Ajuntament la seva decisió d'alienar-los, amb indicació de la forma de pagament i altres condicions de la transmissió com les dades de l'interessat en l'adquisició, als efectes del possible exercici del dret de tempteig durant un termini de 30 dies naturals a partir del següent al dia en què s'hagi produït la notificació. Si un cop transcorregut aquest termini no s'ha exercit el tempteig, caduca aquest dret i pot portar-se a terme la transmissió projectada.

21.2.- Els notaris testificaran aquesta notificació en les escriptures que autoritzin.

21.3.- Els efectes de la notificació a què es refereix l'apartat 1 caduquen al cap de quatre mesos des del moment que aquesta s'hagi produït.

Vintidosena.- Procediment per a l'exercici del dret de retracte.

En el cas que el transmetent no hagi notificat la transmissió, que la notificació hagi estat incompleta o defectuosa, o que la transmissió s'ha produït abans que hagi caducat el dret de tempteig, l'Ajuntament de Sant Aniol de Finestres, podrà exercir el dret de retracte en el termini de 30 dies naturals, a comptar des del següent al de la notificació de la transmissió, que l'adquirent ha de realitzar en qualsevol cas, amb indicació de les condicions en què s'ha efectuat, mitjançant lliurament de còpia de l'escriptura o del document en què fou formalitzada.

Vintitresena.- Garanties de procediment del dret de tempteig i retracte.

Les transmissions d'habitatges de (protecció oficial) no

Acta de la sessió ordinària del Ple de l'Ajuntament

Núm. 14

Caràcter ordinari

Data: 2 de juny de 2008

Horari: de les 8 a les 9 del vespre

Lloc: Sala de Sessions de l'Ajuntament

ASSISTENTS:

Francesc Oliveras i Torrent, alcalde
Josep M. Triadú i Puig, regidor
Andreu Espígul i Corominas, regidor
Joan Varderi i Vidal, regidor
Gemma Roura i Igartua, regidora
Gemma Sabarí i Coma, regidora
Sílvia Palahí i Castaño, regidora

Miquel Àngel Ros i Jardí, secretari accidental
Isidre Lluçà i Sabarich, secretari

Desenvolupament de la sessió

1.- NOMENAMET I PRESA POSSESIÓ NOU SECRETARI DE LA CORPORACIÓ

Pren la paraula el senyor alcalde per presentar al Ple al senyor Isidre Lluçà i Sabarich com a nou secretari d'aquesta corporació que va ser nomenat per la Direcció General d'Administració Local en Resolució del 17 de març d'enguany, i havent pres possessió del lloc en data 21 de maig d'enguany.

A continuació pren la paraula el senyor Lluçà i comunica al Ple la seva intenció de delegar totes les funcions de secretari d'aquesta corporació a en Miquel Àngel Ros i Jardí, que és el que ha ocupat aquest càrrec mentre la plaça oficialment es trobava vacant.

Per això, signarà el corresponent decret-declaració en el que constarà l'esmentada delegació i es comunicarà a la Direcció General d'Administració Local per a la seva aprovació oficial.

El Ple en queda assabentat i està d'acord amb la proposta presentada.

2.- APROVACIÓ, SI ESCAU, DE LES ACTES SEGÜENTS:

Acta número 12 del dia 12 de maig de 2008.
El secretari pregunta si l'acta de la sessió número 12 del dia

12 de maig de 2008, de la qual tothom disposa d'una còpia, queda aprovada.

El Ple l'aprova per unanimitat.

Acta número 13 del dia 19 de maig de 2008.

El secretari pregunta si l'acta de la sessió número 13 del dia 19 de maig de 2008, de la que tothom disposa d'una còpia, queda aprovada.

El Ple l'aprova per unanimitat.

3.- INFORMACIÓ DECRETS D'ALCALDIA

Es dona compte dels decrets d'alcaldia següents:

48/2008: Sobre impagament de CODILMA de rebuts subm. aigua potable 1r trim/2008

49/2008: Sobre pròrroga llicència d'obres 18/06 a Carlos Cortiles Balló

50/2008: Sobre petició de tala d'arbres al Mas Siubés - Joan Sarsanedas i Planella

51/2008: Sobre petició d'empadronament de Teodora Rodríguez Àvila

52/2008: Sobre pròrroga llicència d'obres 18/05 a Carles Vial Goy

53/2008: Sobre petició permís d'obres a Can Mitjana - Víctor Sánchez Magrané

54/2008: Sobre petició permís d'obres a Can Pastorich - Montserrat Quintanas Ventulà

55/2008: Sobre petició pròrroga llicència d'obres 19/07 - Manuel Martínez Gutiérrez

56/2008: Sobre petició pròrroga llicència d'obres 45/06 - Josep Ma. Bouso Farga

4.- APROVACIÓ FACTURES PEL SEU PAGAMENT

El Ple aprova el pagament de les factures següents:

AIGÜES DE GIRONA Anàlisi aigua potable: 94,60 €

ASSESSORIA GIRONA Treballs de gestoria 04/08: 95,12 €

STEIN PAPERERIA Material d'oficina: 95,94 €

ERG PETRÓLEOS, SA Gasoil vehicle: 256,96 €

GABRIEL REYES PORTAS Material jardineria: 399,30 €

FECSA Facturació enllumenat: 213,32 €
CONSELL COMARCAL Recollida i transport deixalles 04/08: 705,70 €
CONSELL COMARCAL Tractament deixalles 04/08: 571,45 €
TELEFÒNICA Facturació 05/08: 267,19 €
EPOSA Manteniment fotocopiadora 05/08: 15,73 €
OLIVERAS DERIVATS I MAT Material d'obres: 60,81 €
TELEFÒNICA MOVISTAR Facturació 05/08: 259,88 €
HERMES COMUNICACIONS Edicte publicat Punt Diari: 220,98 €
IGFA Recollida deixalles voluminoses: 171,93 €
DIST. ENERGIA ELEC. BAGES Factur. enllumenat 1.857,62 €
TOTAL: 5.286,53 €

5.- APROVACIÓ PADRÓ MUNICIPAL DE LA TAXA DEL SERVEI DE CEMENTIRIS MUNICIPALS

Es proposa al Ple l'aprovació dels padrons municipals de la taxa del servei de cementiris municipals de Sant Esteve de Llèmena, Sant Aniol de Finestres i La Barroca per a l'exercici de l'any 2008.

El Ple per unanimitat acorda el següent:

- 1.- Aprovar inicialment els padrons presentats
- 2.- Exposar-los a informació pública
- 3.- En el cas que no es presentin reclamacions, els padrons quedaran aprovats definitivament sense necessitat d'un nou acord.

6.- PLA DE CAMINS DEL CONSELL COMARCAL 2008 - 2012

El Ple d'aquesta corporació en la seva sessió del dia 25 de febrer d'enguany va aprovar el conveni de col·laboració amb el Consell Comarcal de La Garrotxa pel finançament i execució del Pla de camins 2007 en el que es va incloure l'obra de pavimentació del camí al dipòsit de l'aigua.

El Consell Comarcal de La Garrotxa ha presentat una proposta d'addenda a l'esmentat conveni que té per objecte fixar les responsabilitats de les parts en el supòsit que sorgís alguna incidència en les obres.

Per això, es proposa al Ple l'aprovació de l'esmentada addenda al conveni, de la qual tothom disposa d'una còpia.

El Ple l'aprova per unanimitat i queda facultat el senyor alcalde per a la seva signatura.

7.- APROVACIÓ DESPESA PER A LA SUBSTITUCIÓ D'UN TRAM DE LA CANONADA D'AIGUA POTABLE EN EL SECTOR DE LES CARRERES

El senyor alcalde proposa al Ple l'aprovació de la despesa de 20.000,00€ en concepte de substitució de l'actual canonada d'aigua potable municipal en el sector de Les Carreres, més en concret en el carrer del Clascar davant els

números 4 i 6 tot seguint el projecte confeccionat per l'equip tècnic del Consell Comarcal de La Garrotxa.

Aquest tram de canonada al igual que la major part de la resta del sector es troba en molt mal estat a causa de la seva antiguitat, desgast i per la seva instal·lació.

Donat que s'ha aconseguit que l'empresa que executa les obres de pavimentació del camí del dipòsit, ho faci fins arribar al número 6 del carrer del Clascar del sector de Les Carreres.

És necessari el canvi d'aquest tram, substituint l'actual i col·locar la nova conducció fora de la influència del pavimentat.

El Ple aprova la despesa per unanimitat.

8.- ARRANJAMENT DELS CAMINS DEL SECTOR DE LES CARRERES

Ja fa temps que cada dos anys (el 2004 i el 2006 així es va fer), aquesta corporació aprova la despesa necessària per l'arranjament i desbrossament dels camins del sector de Les Carreres.

Per això i donat que actualment s'ha comprovat que és necessari un arranjament i desbrossament, l'alcalde proposa al Ple el següent:

- Demanar els pressupostos corresponents per l'arranjament i desbrossament dels camins del sector de les carreres per l'any 2008.

- L'inici del corresponent expedient de contribucions especials per les despeses que aquests treballs ocasionin.

El Ple ho aprova per unanimitat.

9.- PROJECTE DE CONSTRUCCIÓ DEL LOCAL SOCIAL 3a i 4a. FASE

L'alcalde informa al Ple que posteriorment a la recepció de l'obra, es va detectar que el sistema de climatització, que ja havia donat problemes durant la seva instal·lació, no funcionava correctament.

Per això, aquesta alcaldia en data 7 de febrer va resoldre l'obertura d'un expedient informatiu per depurar les responsabilitats que corresponguin, requerint així mateix a l'empresa INCUNART SA adjudicatària de l'obra i als tècnics directors de l'obra la presentació d'un informe al respecte.

Rebut els informes en data 17 de març i 23 d'abril d'enguany respectivament, es demana un informe al tècnic municipal perquè un cop analitzats informi al respecte.

El tècnic municipal informa que a la vista de les discrepàncies entre les dues parts, cal demanar a una empresa especialitzada en instal·lacions de climatització i

aliena a totes les parts, un informe detallat on es facin constar les causes del mal funcionament de la instal·lació, solucions a adoptar i la seva valoració per al correcte funcionament de la instal·lació.

Per tot això, l'alcalde proposa la contractació d'una empresa d'acord amb el que el tècnic municipal fa constar en el seu informe.

El Ple ho aprova per unanimitat.

10.- SUBVENCIONS DIPUTACIÓ DE GIRONA

10.1 ADQUISICIÓ MATERIAL ESPORTIU

D'acord amb el que en el Ple del 7 d'abril d'enguany es va aprovar en quan a demanar pressupostos per a l'adquisició de material esportiu, dues canastes complertes de bàsquet i dues porteries d'handbol.

L'alcalde proposa al Ple els acords següents:

L'adquisició de dues canastes de bàsquet i dues porteries d'handbol, acceptant el pressupost presentat per l'empresa MD COMERCIAL DISTRIBUÏDORA per un import de 4.058,00€ més IVA.

Demanar a la Diputació de Girona, subvenció per a l'adquisició d'aquest material, acollint-se a la convocatòria de subvencions per a inversions i millores o reformes en equipaments esportius.

El Ple ho aprova per unanimitat.

11.- PROPOSTES I INFORMACIÓ DE L'ALCALDIA I REGIDORS

11.1 PROJECTE PAVIMENTACIÓ DE DIVERSOS TRAMS DEL CAMÍ DE FINESTRES

L'alcalde proposa al Ple l'acord d'encarregar a l'equip tècnic del Consell Comarcal de La Garrotxa, la confecció d'un projecte per a la pavimentació de diversos trams del camí de Finestres, ja que actualment es troben en molt mal estat i es fa difícil el trànsit. Amb la seva pavimentació es donarà solució duradora.

El Ple ho aprova per unanimitat.

11.2 PROPOSTES I INFORMACIÓ DE LA REGIDORA SÍLVIA PALAHÍ

Tema tríptics.

Informa que juntament amb en Jordi Barbany està finalitzant el contingut del tríptic.

Proposta taller de memòria.

Proposa al Ple la confecció d'un taller de memòria.

El Ple ho aprova i queda encarregada del tema.

11.3 PROPOSTES I INFORMACIÓ DE LA REGIDORA GEMMA ROURA

Reunió del consell Escolar de Sant Gregori.

Informa de la reunió a la que va assistir del Consell Escolar de Sant Gregori, en el que principalment es va tractar del tema de la sisena hora, que comportarà la variació de l'horari del transport escolar.

Casalet estiu 2008.

Informa que ha trobat el monitor que es cuidarà de realitzar el casalet 2008.

Així mateix proposa que dins aquest casalet es puguin dur a terme activitats de plàstica i un curset de sardanes.

També, que aquest any no es llogarà cap conjunt per a la festa de fi de casalet.

El Ple ho aprova.

Excursió per a la gent gran.

Proposa fer una excursió per a la gent gran del municipi.

El Ple ho aprova i queda encarregada del tema, per escollir lloc i data, agència de viatges, etc.

11.4 PROPOSTES I INFORMACIÓ DEL REGIDOR ANDREU ESPÍGUL

Arranjament del camí de La Barroca.

Informa que s'ha rebut la visita del tècnic del Departament d'Agricultura de la Generalitat de Catalunya per comprovar l'estat en què es troba actualment aquest camí, analitzar i valorar els trams en els que s'ha d'intervenir.

Per això, ens trobem a l'espera de rebre l'informe d'aquest tècnic d'Agricultura, i que posteriorment ens atorguin la corresponent subvenció per poder procedir als arranjaments corresponents.

12.- PRECS I PREGUNTES

El Regidor Joan Varderi pregunta com està actualment el tema dels habitatges de Sant Esteve.

L'alcalde li respon que es va entrevistar amb l'arquitecte resultant de l'adjudicació del contracte, en Gerard Oliver, a qui va comunicar l'esmentada adjudicació i van quedar que començaria a treballar en el corresponent projecte, encara que de moment no se sap el número d'habitatges a construir, ja que això depèn del número de peticions vàlides que hi haurà, cosa que està en període de presentació de peticions a l'ajuntament.

I no havent-hi cap més regidor que faci ús de la paraula, s'aixeca la sessió a les 9 hores del vespre, de la qual estenc aquesta acta que signa l'alcalde amb mi, el secretari, que en dono fe.

L'ALL (ALLIUM SATIVUM) i L'OLI

Amics i amigues de la Vall, s'han de tenir moltes penques per parlar-vos a vosaltres de l'all i de l'oli, una mixtura creada i coneguda pels vostres avantpassats des dels temps de Maria Castanya o més.

L'all és un ingredient bàsic en la nostra cultura gastronòmica. Diuen escrits antiquíssims, que els egipcis el feien servir en la dieta dels esclaus que construïren les piràmides i l'Esfinx (i alguna cosa més, dic jo). O que els grecs i els romans, igual que els soldats romans, portaven una cabessa d'alls entre les seves pertinences.

Ja sabeu les propietats que se li atribueixen a l'all? Doncs n'anomenaré unes quantes: Virtuts depuratives, antireumàtiques (encara hi ha persones que mengen o s'empassen un gra d'all en dejú). Va bé per l'àcid úric (la gota) que aquí d'això n'esteu ben servits. A més, és un bon desinfectant de l'aparell digestiu i també per eliminar els cucs intestinals. Se'l considera antidiabètic i antiulcerós (això ja són paraules majors), regula la hipertensió, va bé per les picades de vespa,...

Una vegada vaig visitar una mestressa que portava un gra d'all a l'orella; i també s'ha publicat que un porter de futbol posava una cabessa d'alls a la seva porteria (potser això li hagués anat bé al Barça).

Hi ha un estudi del segle passat o de més lluny, on s'hi anomenen els països o les zones més consumidores d'alls, i que tenen l'índex de tuberculosi més baix.

El més important de l'all és la seva introducció en el món culinari. La nostra cuina sense l'all, l'allioli i l'allioli negat, no seria la mateixa, més ben dit, no hauria existit.

Grans homes de la cultura literària, com el premi Nobel de la Catalunya Nord, Frederic Mistral, amb una plaça i un monument en el seu honor a Perpinyà, o el nostre entranyable Josep Pla, amb plaça i monument al seu poble, Palafrugell, varen glossar totes les qualitats anomenades i per anomenar de l'all.

Us reproduïxo un fragment d'un dels volums (concretament el 22) de l'Obra Completa de Josep Pla, que porta per títol *El que hem menjat*. Diu així: "...l'allioli és una salsa antiquíssima, popular, marinera i pagesa, típicament mediterrània. En èpoques llunyanes estava més ben considerat que ara, entre les persones fines i delicades ha anat molt a la baixa, però s'ha mantingut en tot el seu vigor entre la pagesia i la gent de mar..." Seguidament anomena la recepta clàssica per fer un bon allioli, però no l'esmento perquè tothom ja la sap, recordant de posar-hi un raig de llimona. Pot

passar que l'allioli es trenqui o es negui, però es pot aprofitar igualment, com a allioli negat.

Com va néixer l'allioli? Saber-ho del cert és una pretensió irrealitzable, tant pot ser que nasqués a Catalunya, com a la Provença, al Llenguadoc, a Itàlia o a Grècia. Però com diu Pla: "sigui d'on sigui hi havia d'haver oliveres i alls".

Potser m'he allargat massa, perdoneu, però d'aquest home tan nostre en Josep Pla, en tinc molt bon record, ja que vaig tenir la sort de conèixer-lo i de parlar-hi varies vegades.

Com sempre no pot faltar l'anècdota, així que som-hi doncs:

Després que l'actor Antonio Banderas portés la seva dona, l'actriu Melanie Griffith a Espanya per primera vegada, li van preguntar què era el que li havia agradat més de la península, i ella sense dubtar-ho ni un moment els hi va contestar: "*lo mejor, la pasta de ajo*".

Una altra bona anècdota és la de quan vaig veure fer allioli a un pescador de l'Escala, sense mà de morter, ni res, només amb una palangana i una cullera de sopa, inèdit!

Bé, avui ha anat d'allioli i jo com a metge, el ratifico. Un altre dia serà una altra història.

Vostre,
El Metge de la Ginestera



RECOMANACIONS

ABANS D'INICIAR UN VIATGE

ABANS DE VIATJAR:

Estudia: Els catàlegs inclouen informació detallada sobre els viatges oferts (transport, allotjaments, visats necessaris, formalitats sanitàries, nombre mínim de viatgers, import,...).

Saps que la publicitat és vinculant? Porta els catàlegs durant el viatge.

Informa't: Sol·licita informació per escrit dels horaris, enllaços, mitjans de transport, assegurances, categoria dels hotels contractats...

Informa't de les dades de l'empresa organitzadora en el lloc de destí o d'un telèfon d'urgència per contactar-hi.

Assegura't: Si contractes en una agència de viatges, només et poden demanar fins a un 40% del preu total del viatge en concepte de dipòsit, que a l'hora de realitzar el pagament final s'ha de restar del preu total.

Pensa-t'ho abans de contractar, ja que si vols anul·lar el viatge, has de pagar les despeses de gestió, l'anul·lació i les condicions pactades.

Sol·licita informació a l'agència de viatges de les diferents assegurances (de cancel·lació de viatges, sanitàries...) que inclou el viatge i que pots contractar de manera addicional per cobrir imprevistos.

Recorda: Que l'agència només pot variar el preu en casos taxats (variació del cost dels transports, dels carburants, taxes o impostos, canvi de moneda) i ho ha de fer 20 dies abans de l'inici del viatge.

En cas que l'agència hagi de fer canvis en elements essencials, especialment el preu, t'ho ha de notificar i pots triar entre rescindir el contracte o acceptar un suplement del preu del contracte amb les modificacions. Si rescindeixes el contracte o es cancel·la el viatge pots triar entre la substitució per un viatge equivalent o el reembossament de tot el que has pagat.

No hi ha dret d'indemnització si l'agència anul·la el viatge per manca de participants, i sempre que t'hagi informat dins el termini indicat. Tampoc no hi ha indemnització quan el viatge es cancel·la per motius de força major.

Comprova: Les condicions del viatge: llegeix bé el contracte abans de signar-lo i demana una còpia de tots els pagaments que facis a compte.

DURANT EL VIATGE:

Sigues puntual: Arriba amb antelació al lloc de partida (estació, aeroport...) t'estalviaràs nervis i sorpreses.

Si et quedes a terra: En cas de denegació d'embarcament, "overbooking" en el transport aeri, sàpigues que la companyia t'ha de facilitar transport fins al destí final i que tens dret a una indemnització i compensació.

Retards: En cas de retards en el transport aeri, sempre que no siguin ocasionats per una causa de força major, la companyia t'ha d'indemnitzar i segons els casos facilitar-te el transport al lloc de destí final.

Problemes amb les maletes? Si sorgeixen incidències amb l'equipatge, pèrdua, deteriorament o retard en el lliurament, no perdís el cap, reclama per escrit a la companyia de transports, ja que tens dret a compensacions econòmiques.

S'ha acabat? Si durant el viatge hi ha problemes que el facin impossible, l'agència t'ha de facilitar el retorn al punt d'origen i reembossar-te les quantitats pagades pels serveis no pres-tats.

Si llogues un vehicle: Llegeix bé el contracte i les condicions del lloguer abans de signar res i examina el vehicle en el moment de recollir-lo amb algun representant de l'empresa per comprovar que no té desperfectes i evitaràs posteriors sorpreses.

No estàs sol! Si viatges pels països de la Unió Europea i tens problemes amb la compra de productes o serveis, recorda que pots adreçar-te als Centres Europeus del Consumidor.

DESPRÉS DEL VIATGE:

Reclama: En cas que hagi sorgit alguna incidència en el transport recorda que has de reclamar per escrit a la companyia amb què viatges i que hi ha uns terminis fixats per fer-ho, informa-te'n.

Si has contractat amb una agència de viatges un viatge combinat, és en aquesta agència on t'has d'adreçar per fer-ne la reclamació.

Qui m'ajuda? Et pots informar i tramitar la reclamació mitjançant les Associacions de Consumidors, les Oficines Municipals i Comarcals d'Informació al Consumidor o l'Agència Catalana del Consum.

RECOMANACIONS GENERALS

Informa't molt bé dels requisits i característiques del viatge i del lloc on vagis (visats, passaport, clima, categories dels hotels...)

Recorda que la publicitat és vinculant, per tant guarda els catàlegs i fullets informatius juntament amb els contractes, comprovants, tiquets, factures, etc.

Informa't abans del viatge de si tens cobertura sanitària al país on vagis amb l'assistència sanitària que tens aquí (seguret social o mútua d'assistència sanitària privada).

Si viatges a l'estranger informa't del telèfon i l'adreça de l'Am-baixada o Consolat del nostre país en aquell Estat ja que en cas de problemes et poden ajudar.

Durant el viatge porta sempre el telèfon de l'agència de viatges, o del seu representant al país on estiguis.

És recomanable contractar el viatge a través d'empreses adherides a una Junta arbitral de Consum, ja que en cas de conflicte es pugui resoldre de manera ràpida, senzilla i gratuïta.

CONSELLS PER MENJAR A L'AIRE LLIURE

COM ORGANITZEM LA NEVERA PER AL PÍCNIC?

- Conservem els aliments que requereixin fred en neveres amb bosses refrigerants o glaçons protegits perquè no regalimin aigua.
- Omplim la nevera al darrer moment amb aliments que hauran refrigerat tota la nit.
- Recordem que els glaçons només serveixen per mantenir el fred i no pas per refredar els aliments. Un cop els glaçons s'han fos, l'aliment deixa de ser segur.
- Separem els productes crus dels productes cuits o els que estan llestos per al consum per evitar la contaminació encreuada.
- Aïllem en recipients hermètics la carn i el peix cru, i posem-los al fons de la nevera per evitar que se'n desprenguin sucus que puguin contaminar la resta d'aliments.

COM TRANSPORTEM EL MENJAR?

- Durant el viatge posem la nevera en el lloc més fresc del vehicle. Si cal, connectem l'aire condicionat.
- Un cop estiguem a l'indret del pícnic, traiem el més aviat possible la nevera del cotxe i deixem-la a l'ombra.
- No obrim la nevera si no és necessari; cada cop que ho fem, perdrem fred de l'interior.

QUINA AIGUA HEM D'UTILITZAR?

- Si hi ha una font, ens hem d'assegurar que l'aigua sigui potable. No confonguem aigua neta amb aigua potable. Davant del dubte, val més portar-la de casa.
- Recordem rentar-nos les mans abans de començar a manipular els aliments. Quan no sigui possible, les tovallolletes humides són una bona opció.

COM PREPAREM ELS ALIMENTS FREDS?

- Preparem les amanides variades a base de vegetals crus i pasta, formatge, embotits..., al darrer moment, mai a casa. Barrejar ingredients crus i cuits amb antelació i a temperatura ambient afavoreix la contaminació.
- Cuinem la truita de patates amb suficient antelació per poder-la refredar. Quallem bé l'ou.
- Evitem les salses que duguin ou. Les salses comercials han rebut un tractament d'esterilització que en garanteix la salubritat. Però un cop obert l'envàs, s'ha de consumir en un espai breu de temps ja que pot contaminar-se.
- Rentem bé els vegetals crus i la fruita a casa; és l'indret més higiènic per fer-ho.

• A l'estiu la fruita és més variada i gustosa. Aprofitem-ho!! No oblideu de pelar-la si no l'hem rentada i assecada a casa.

• Conservem en fred fins al darrer moment les postres làctiques i les que estan fetes a base d'ou: cremes, flams, formatges tendres, nates, tiramisú, etc.

I SI FEM UNA COSTELLADA O UNA BARBACOA?

• Recordem que està totalment prohibit fer foc sense autorització al bosc i a la franja de 500 metres que l'envolta. Només es pot fer foc a àrees recreatives habilitades pels Ajuntaments.

• Preparem el foc a poc a poc i donem-li temps perquè es faci la brasa. El foc viu crema la superfície i deixa cru l'interior de la carn.

• Vigilem que la carn està ben cuita i no deixa anar líquids sanguinolents; això ens garantirà que n'hem eliminat possibles gèrmens. Tampoc la socarrimem perquè afavorim la formació d'hidrocarburs aromàtics policíclics (HAP), entre els quals hi ha benzopirens.

• Els HAP són unes substàncies que poden ser cancerígenes i es formen quan torrem els aliments a la flama. Per evitar-ho, deixem una bona distància entre la brasa i l'aliment.

• No barregem carn crua amb carn cuita; esperem-nos que tota estigui cuita per reomplir novament la graella amb carn crua.

• No col·loquem la carn cuita a les mateixes safates on hi havia la carn crua, ni tampoc utilitzem els mateixos estris per una i altra carn.

ABANS DE MARXAR ...

• Recollim totes les deixalles i apaguem acuradament el foc; a més de ser respectuosos amb la nostra salut, siguem-ho amb el medi ambient !!!

CONSELLS PER MENJAR A L'AIRE LLIURE

Amb l'arribada del bon temps, augmenta el nombre de menjars que es fan a l'aire lliure com ara barbacoes, pícnic, etc., que ens permeten gaudir dels aliments en un entorn agradable.

Les elevades temperatures de l'estiu i el temps transcorregut entre que es prepara el menjar i es consumeix poden afavorir al creixement microbià i causar una toxiinfecció alimentària.

Mantenir la cadena del fred i respectar les normes d'higiene durant la preparació i la conservació del menjar ajuda a garantir la seguretat dels aliments.

Agència Catalana de seguretat alimentària
Agència Catalana del Consum

PREVENCIÓ D'INCENDIS

MENJAR AL BOSC

Trenta-tres idees per menjar al bosc sense fer foc

Suc de tomàquet amb sal i pebre, Gaspaxo, Croquetes, Crestes, Empanada gallega, Empedrat, Pizzes, Coca de recapte, Amanida catalana, Assortit de patés, Formatges, Pa amb tomàquet, Truita de patates, Truita paisana, Altres truites, Carn arrebossada, Pastís de carn, Puré de patates, Llom arrebossat, Llibrets de llom, Pit de pollastre arrebossat, Sardines en escabetx, Arengades, Macedònies de fruites, Sucs de fruita, Formatge amb codonyat, Pastís de poma, Pastís de formatge, Arròs amb llet, Iogurt, Maduixots al gust, Mel i mató, Postres de músic.

CONSELLS D'INTERÈS

Fem que el bosc no es cremi

Per aconseguir-ho cal:

- No encendre cap mena de foc ni cremar-hi deixalles.
- No llençar mai les cigarretes enceses ni llumins sense apagar. Ni caminant, ni per la finestra del cotxe.
- No encendre focs artificials ni llençar coets en zones de perill; ni que sigui a camp ras, ni en terrenys agrícoles ni, sobretot, en urbanitzacions envoltades de bosc.
- No cremar la brossa de les parcel·les de les urbanitzacions. En podeu fer compost o abocar-la als contenidors de la recollida d'escombraries.
- No deixar mai escombraries ni deixalles al bosc ja que, a més d'embrutar-lo, poden ser l'origen d'un incendi. Utilitzeu els serveis de recollida i els contenidors adients.
- Si es va a menjar al bosc, cal que siguin entrepans o plats freds. En cas contrari, feu servir les àrees recreatives que tinguin barbacoes d'obra amb mataguspies.

RECORDEU QUE ESTÀ PROHIBIT ENCENDRE FOC A MENYS DE 500 METRES D'UNA ZONA FORESTAL.

Mesures d'autoprotecció de les urbanitzacions

Les urbanitzacions incrementen el contacte entre les persones i el bosc, i augmenta el perill que hi hagi un incendi, ja que no hem d'oblidar que el 95% dels incendis tenen origen humà (negligències, accidents o intencionats).

Però, a més de tenir cura de no ser-ne l'origen, s'ha de ser conscient que el foc pot arri-

bar de fora de la urbanització i esdevenir un problema de gran magnitud, en amenaçar, a més dels terrenys forestals, habitatges i vides humanes.

D'aquí es desprèn la importància del concepte d'autoprotecció, i les urbanitzacions tenen una tasca prioritària i fonamental en aquest àmbit.

Un bon disseny i uns materials de construcció adequats, un estat acurat i ben senyalitzat de la xarxa viària, l'existència d'espais defensius i un pla d'emergència conegut i assajat per tothom són la base de l'autoprotecció. Però cal complementar aquest concepte amb diverses feines (neteges, esportgues...), fetes periòdicament i en el moment oportú, que confereixen a l'autoprotecció una concepció dinàmica en el temps i no quelcom a tenir en compte només en les primeres fases constructives.

Autoprotecció és sinònim d'assumir la responsabilitat de protegir allò que és propi i ajudar a protegir el nostre entorn. No fer-ho ens perjudica.

No siguem causa d'un incendi

- No feu foc si no és en una barbacoa d'obra amb mataguspies.
- No cremeu la brossa de les parcel·les. En podeu fer compost o abocar-la als contenidors adients.
- No encengueu focs artificials ni llanceu coets. Els coets poden caure sobre la massa forestal, encara encesos, i provocar un incendi.
- No deixeu mai escombraries ni deixalles en els boscos confinants ja que, a més d'embrutar, poden ocasionar incendis.
- Si aneu a passejar al bosc, procureu no fumar, i si ho feu, assegureu-vos d'apagar bé la cigarreta i el llumí.

MESURES D'AUTOPROTECCIÓ

- Mantingueu els vials, les zones d'accés i les cunetes netes de vegetació seca i morta.
- Tingueu cura que els carrers, les cases i les vies d'accés estiguin ben senyalitzats per a facilitar-ne la identificació i la localització en cas de sinistre.
- Senyalitzeu els punts d'aigua disponibles (piscines, basses, connexions d'aigua...).
- Disposeu d'una xarxa d'hidrants d'incendi.
- Conserveu la zona de protecció perimetral (25 metres d'amplada) i les parcel·les sense edificar netes de vegetació seca i morta i de qualsevol residu que pugui afavorir la propagació del foc.

- Tingueu previst un pla d'autoprotecció (PAU), conegut i assajat per tothom, per a emergències en cas d'incendis forestals, integrat en el pla d'actuació municipal.

A les parcel·les:

- Retireu les branques que es projectin sobre la teulada o estiguin a prop de la xemeneia.
- Procureu tenir a mà les eines que us puguin ser útils en cas d'incendi.
- Procureu tenir una bomba portàtil de benzina amb una mànega de succió que permeti la utilització de l'aigua de la piscina o bassa en cas que fallin la pressió de l'aigua i l'electricitat.

EN CAS D'INCENDI

Aviseu immediatament als bombers

Evacuar habitatges és una mesura de prevenció que adopten les forces i els cossos de seguretat. Si us diuen que abandoneu l'habitatge, heu de fer-ho tan aviat com pugueu, amb calma i de manera ordenada.

Si no teniu temps d'abandonar la casa, seguieu els consells següents:

- Intenteu comunicar la vostra situació a les autoritats.
- Retireu tots els objectes combustibles, incloent mobles de jardí, del voltant de la casa.
- Tanqueu-vos hermèticament.
- Desconnecteu els subministraments de butà, gas natural, gasoil, etc.
- Ompliu d'aigua les banyeres, les piques de la cuina i altres recipients.
- Vestiu-vos amb roba de cotó, pantalons llargs, botes, camisa de màniga llarga, mocador i ulleres de protecció.
- Mulleu amb aigua la roba que porteu.
- Deixeu els documents i els objectes importants dintre el cotxe, al garatge, amb les portes tancades, per si haguéssiu de fugir.
- Desconnecteu l'obertura automàtica de la porta del garatge.
- Si teniu temps, traieu les cortines.

Quan l'incendi arriba a la casa, el millor és tancar-se i no sortir. Amb les mesures de protecció anteriors, la casa ofereix més seguretat, i és menys arriscat que travessar una línia de foc.

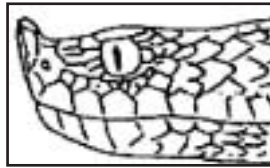


TRACTAMENT DE LA MOSSEGADA D'ESCURÇÓ

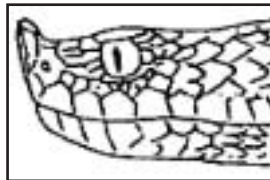
Els vipèrids o escurçons són ofidis que tenen dos o més ullals a la part anterior del maxil·lar superior. La disposició d'aquest aparell verinós els proporciona gran facilitat per a la inoculació del verí.

A Catalunya hi ha dues espècies d'escurçons:

• **Vipera aspis** que s'estén pel Pirineu i prePirineu, i s'arriba a trobar al Lluçanès, al Moianès, i fins i tot a la Floresta (Vallès Occidental). Excepcionalment, pot arribar als 75 centímetres de llargada.



• **Vipera latastei** que es troba a tot Catalunya excepte al Pirineu i prePirineu. A la Vall del Segre pot trobar-se en altituds importants. Excepcionalment, pot arribar als 90 centímetres i la seva mossegada és la més perillosa.



22

Els escurçons es distingeixen de les colobres perquè els primers:

són més petits, no solen arribar a 1 metre de llargada, el seu cap té una forma peculiar, ampla i aplanada, en forma de "V", tenen un dibuix en forma de ziga-zaga al dors, les pupil·les estan traçades verticalment, tenen l'apèndix nasal aixecat, en forma de banya, els ullals són mòbils i estan situats al davant de la boca, i tenen la cua curta i cònica.

Els escurçons i les colobres no ataquen l'home si no és que se senten amenaçats, i normalment en fugen. Però si se'ls toca poden ser agressius.

Habiten en zones obertes i tenen un verí hemotòxic, amb substàncies precoagulants hemolítiques, que produeixen fenòmens trombòtics i hemorràgics.

Els senyals de la mossegada poden ser dos petits punts espaiats entre ells de 6 a 10 mil·límetres. També poden haver-hi nombroses ferides (mossegades múltiples) o una sola ferida amb un únic punt, perquè l'escurçó hagi mossegat de costat i només hagi penetrat un dels ullals.

En els minuts que segueixen a la mossegada es produeix una inflamació localitzada. El dolor pot ser molt intens, però també pot passar desapercebut: augmenta quan apareix l'edema.

Els efectes generats poden aparèixer durant les hores posteriors a la mossegada. La persona se sol mostrar angoixada, intranquil·la i amb el pols accelerat. Els símptomes més freqüents poden ser: dolor intens a l'extremitat afectada, nàusees, vòmits, dolors abdominals, diarrees, obnubilació i mal de cap. De forma molt excepcional i en accidents molt greus es poden presentar símptomes típics d'un xoc anafilàctic.

Les mossegades més greus són, sobretot, aquelles que afecten nens menors de 5 anys d'edat com també les mossegades a la cara, al coll o al tronc.



(Vipera aspis)

D'altra banda, també es pot trobar un tipus de colobra verinosa, la Malpolon monspessulanus anomenada "serp parladera" o "serp borda", que s'estén per tot el territori, sense preferències ambientals definides. Pot arribar als dos metres i mig de llargada, tot i que sol ser molt més petita. Presenta uns bonys pel damunt de les òrbites oculars. Generalment és de color entre terrós i verdós amb tons negreus a la part anterior del cos, més uniforme en els adults i amb dibuixos tacsats en els exemplars joves.

Tanmateix la prevalença d'aquest tipus d'enverinament és molt baixa, i s'estima en aproximadament uns 50 casos anuals, que es concentren en els mesos de maig a setembre.

El grau d'enverinament, i per tant de gravetat, s'avalua per signes clínics i dades biològiques. La classificació que es presenta a continuació és la més habitual:

Grau d'enverinament	Manifestacions
0	<ul style="list-style-type: none"> • Mossegada simple, sense reacció inflamatòria
I	<ul style="list-style-type: none"> • Equimosi perilesional • Edema progressiu en direcció proximal • Absència de manifestacions generals
II	<ul style="list-style-type: none"> • Reacció local intensa • Edema que afecta a tota l'extremitat • Adenopaties regionals • Síntomes generals lleus (nàusees, vòmits...)
III	<ul style="list-style-type: none"> • Reacció local intensa • Edema que desborda l'extremitat • Mal estat general • Transtorn de la coagulació • Manifestacions neurològiques, cardio-vasculars o renals

La major part dels enverinaments produïts per ofidis a Catalunya són de grau 0 ó I. Els de grau II es produeixen en menys freqüència, i els de grau III són molt excepcionals, només hi ha constància de dos casos mortals en els darrers 25 anys, associats a mossegada d'ofidis.

PRIMERS AUXILIS

Cal mantenir la calma. Si en la primera mitja hora no hi apareixen símptomes locals inflamatoris, la possibilitat d'inoculació de verí és molt escassa.

- Cal mantenir el pacient en repòs i impedir qualsevol moviment, ja que l'activitat muscular augmenta la difusió del verí i en conseqüència la seva acció tòxica.
- Cal que l'extremitat afectada es mantingui a un nivell més baix que la resta del cos, per dificultar la difusió sanguínia del verí.
- Rentar amb aigua i sabó i aplicar-hi un antisèptic. Si és possible s'hauria d'utilitzar un antisèptic que no deixi pigmentació per tal de poder detectar posteriors canvis en la coloració de la pell.
- S'ha de cobrir la ferida amb una gassa estèril, però sense aplicar-hi pomades ni cremes ja que no aporten cap benefici.
- Cal aplicar bosses d'aigua freda a l'extremitat afectada, gel directament en contacte amb la pell.
- Cal traslladar el pacient immediatament a l'hospital.

MESURES QUE CAL EVITAR

- No s'han de fer incisions al voltant de la ferida ja que es podria facilitar la penetració del verí i provocar risc d'infecció.
- No s'ha de succionar el verí amb la boca, perquè la presència de petites ferides, càries, etc. Pot fer que el verí s'absorbeixi (enverinament del salvador), i la quantitat de verí que s'obté mitjançant aquesta tècnica no justifica el risc.
- Mai no s'ha de cremar la ferida.
- No s'ha d'aplicar lleixiu, ni permanganat potàssic, ni fang, ni herbes a la ferida.
- No s'han d'aplicar torniquets. Els torniquets que compri-

meixen massa agreugen la simptomatologia local, i poden arribar a produir isquèmia de l'extremitat. A més quan el torniquet es desfà, el verí passa directament a la circulació sanguínia i provoca un xoc.

- No s'han de subministrar begudes alcohòliques.
- No s'ha d'aplicar el sèrum antiofídic al voltant de la ferida, perquè augmenta l'edema i la isquèmia.
- No s'han d'aplicar agents inhibidors de la fibrinòlisi davant la presència de síndrome hemorràgica i de coagulopatia intravascular disseminada (CID), perquè agreuja la coagulopatia i provoca hemorràgies intenses.
- No s'ha d'administrar fibrinògen en lloc de sèrum antiofídic, perquè s'impedeix la formació del coàgul.

TRACTAMENT MÈDIC

El tractament dels casos d'enverinament es basa en la **desinfecció local**, la **profilaxia antibiòtica** (amb amoxicil·lina + àcid clavulànic), la **immobilització** i col·locació de l'extremitat en posició que faciliti el **drenatge** funcional (venós i limfàtic) de l'extremitat afectada, observació durant 24 a 48 hores i **descartar** i actuar davant les possibles complicacions.

El **tractament específic** és el sèrum antiverinós (sèrum antiofídic). Aquest medicament s'ha de conservar en frigorífic, entre 2 i 8 °C. S'obté per hiperimmunització d'animals, especialment cavalls i ovelles. Cal que el sèrum s'administri en un hospital.

Només el metge pot valorar la conveniència o no d'administrar sèrum antiofídic. De vegades la seva administració pot resultar més perjudicial que la mateixa mossegada, ja que els escurçons i colobres que es poden trobar a Catalunya no són excessivament tòxics en comparació amb d'altres ofidis i, d'altra banda, el sèrum antiofídic podria provocar reacció anafilàctica o malaltia del sèrum com a reaccions adverses.

Aquest tractament resulta imprescindible en el cas de mossegada de serps tropicals. Tanmateix en el cas dels ofidis que es poden trobar a Catalunya, **s'ha de reservar** per als enverinaments de grau III (veure el quadre de classificació), és a dir, quan hi ha alteracions de l'hemostàsia de l'estat general o si l'edema abasta tota l'extremitat afectada. **Excepcionalment**, podria estar indicat en alguns casos d'enverinament de grau II en els que la **intensitat** dels símptomes o la seva **velocitat de progressió**, pressuposen gravetat.

Gencat-Salut

LA COLLA DEL SENGLAR

**PODRÍEM FER SERVIR QUALSEVOL ADJECTIU:
INCREÏBLE,
INSUPERABLE,...**

QUÈ ESTÀ PASSANT?

Tots els caçadors del senglar s'estan fent aquesta pregunta. No és normal que una colla com la nostra que estàvem arribant al voltant dels 90 senglars morts cada any, aquesta caçera 2007-08 hàgim arribat a superar la quantitat de 170 animals.

I pel que sentim a dir, és un fet que es repeteix a moltes colles del nostre voltant.

A la televisió, tots hem vist els senglars passejant-se pels carrers de Barcelona i d'altres zones prou habitades. Hem vist com als voltants de Girona han de fer batudes per eliminar-ne aquests animals que ja es consideren un perill real per a temes com la circulació viària i la seguretat.

I en el món rural? I en els nostres pobles?

Els pagesos i ramaders ens diuen que veuen com els seus sembrats i farratges queden irrecuperables, arrancats, plens de grans forats, amb tot el que això representa: han de tornar a sembrar, més despesa, menys collites,...

Pel que sentim a dir, les mesures que està prenent l'administració donen la sensació que no tenen una idea clara del que han de fer; propostes per aquí propostes per allà, proves a veure com funciona, etc.

Mentrestant els que per ara hauran d'aguantar amb tot són els caçadors: més responsabilitats penals, més dificultats afegides,... Crec que s'haurien d'harmonitzar els interessos dels uns i dels altres. A partir d'ara la caçera s'haurà d'entendre com a part de la solució no com a part del problema.

Nosaltres, la colla, continuarem netejant camins i arreglant carreteres de bosc, preparant els gossos i els permisos oficials entre d'altres feines.

FINAL DE LA TEMPORADA

El mes d'abril vàrem celebrar, com cada any, i amb un bon dinar al Restaurant del Cabrit, el final de la temporada de caça 2007-08.

"Trofeus" i uns petits parlaments per part dels presidents i caps de colla ens varen servir per recordar la importància que té la seguretat en la caça. Al igual que l'any passat, no hi ha hagut cap tipus d'incident remarkable i això ens fa estar contents. Novament, demanar disculpes a tots els veïns del municipi si la caça ha estat el motiu de molèsties i desitjar-vos a tots un bon estiu.

SOCIETAT DE CAÇADORS VALL DEL LLÈMENA



LA SELVA

BLANESTAST

Població: Blanes

Dates: 21 - 27 Juliol 2008

Periodicitat: anual

Oferta a exposar: Alimentació

Expositors darrera edició: 35

Superfície neta d'exposició: 280 m²

Primera edició: 1996

Entitat organitzadora: Firatast, S.L.

Adreça: Passeig General Mendoza, 1, C-2 - 17002

Girona

Telèfon: 972 21 32 34

Fax: 972 21 26 19

C/e: info@firatast.com

Web: www.firatast.com

Director: Josep Ma Matamala

Superfície neta d'exposició: 220 m²

Primera edició: 2000

Entitat organitzadora: Ajuntament Castell-Platja d'Aro

Adreça: C/ Verdaguer, 4 - 17250 Castell-Platja d'Aro

Telèfon: 972 81 71 79

Fax: 972 82 56 57

C/e: dinamitzacio@platjadarro.com

Web: www.platjadarro.com

IECSALIS. FIRA-MERCAT D'ANTIQUARIS I BROCANTERS

Població: Sant Feliu de Guíxols

Dates: 29 - 31 Agost 2008

Periodicitat: anual

Oferta a exposar: Antiquaris i brocanTERS de les comarques gironines

Primera edició: 1994

Entitat organitzadora: Ajuntament de Sant Feliu de Guíxols (Àrea de Promoció, Comerç i Turisme)

Adreça: Plaça Mercat, 28 - 17220 Sant Feliu de Guíxols

Telèfon: 972 82 00 51

Fax: 972 82 01 19

C/e: turisme@guixols.cat

Web: www.guixols.cat

BAIX EMPORDÀ

MERCAT MEDIEVAL DE CASTELL D'ARO

Població: Castell-Platja d'Aro

Dates: 23 - 24 Agost 2008

Periodicitat: anual

Oferta a exposar: Artesania, artesanía alimentària

Expositors darrera edició: 52

DEIXALLERIA MÒBIL

QUÈ ES POT DIPOSITAR A LA DEIXALLERIA MÒBIL?

Bombetes i fluorescents, esprais, bateries de cotxe, piles, pintures i dissolvents, olis minerals, olis de cuina, radiografies, tòners i medicaments.

**El calendari de recollida per a l'any 2008 és el següent:
18 i 19 d'agost - 13 i 14 d'octubre - 15 i 16 de desembre**

Us recordem que aquest servei només pot ser utilitzat pels ciutadans particulars.



Nens a la cuina: Glaçons de cacau

Estiuenca, senzilla, deliciosa i divertida és aquesta recepta ideal per als més petits, no només perquè porta xocolata sinó perquè és molt senzilleta de preparar. Ho podeu fer tot sols perquè únicament haureu de menester llet i cacau com a únics ingredients d'aquesta súper recepta. Ja veuràs que en un parell de minuts la tindràs feta, però hauràs de tenir paciència per tastar-los doncs els hauràs de posar al congelador unes horetes per poder-te'ls cruspir.

Què ens fa falta:



26

Ingredients:

- ½ litre de llet
- Cacau en pols
(Cola cao, Nesquik,...)

Estris:

- Glaçonera
- Recipient
- Cullera

Preparació:

Més fàcil és impossible...

Barreja primer de tot la llet amb el cacau en un recipient i remena fins que no quedin grumolls de xocolata. La quantitat de cacau que s'hi ha de posar depèn dels gustos de cadascú. Si t'agrada la xocolata ben forta, afegeix-ne més, si t'agrada més suau, posen menys. Si ets llaminer o llaminera afegeix-hi sucre.

A continuació, aboca la llet amb cacau a la glaçonera, omplint un a un cada forat on es formarà el glaçó.

Després posarem la glaçonera al congelador i li deixarem unes hores a fi que es formin glaçons, i quan estiguin ben congelats els desemmotllarem.

També és una idea utilitzar motlles de polo i a mig congelar hi posarem un pal de fusta o una cullera per poder-lo agafar.

mmmmmmmm...una delícia

ATENCIÓ:

S'està observant que als contenidors de la zona de les Carreres s'hi està deixant residus i trastos que s'han de portar a la zona habilitada al costat de la depuradora de Codilma.

El fet de deixar aquestes escombraries en aquests contenidors comporta un sobrecost en la recollida que paguem entre tots els veïns. (Recordeu: les despeses de recollida de les deixalles que van als contenidors de reciclatge o a la zona de trastos vells, de moment no repercuteix a les nostres butxaques, en canvi, SÍ QUE HO FAN les que aboquem en els contenidors verds).

Es farà un seguiment de les escombraries que es deixin incorrectament i se sancionarà als infractors.

Amanida d'estiu

Ingredients:

- 500 grs. d'espirlals
- 4 rodanxes de pinya en almívar
- 2 ous durs
- 100 grs. de panses
- 300 grs. de tonyina
- Olives farcides
- Maionesa
- Julivert picat (opcional)

Preparació

Bullirem la pasta amb una mica de sal i un rajolí d'oli. Un cop bullida, l'escorrem bé i la posarem en un bol.

Tallarem la pinya a daus petits i els ous en llesques o a trossets (esmicolat).

Traurem l'oli de la tonyina i la posarem amb els ous, la pinya i les panses. Barrejarem tots els ingredients juntament amb la pasta i guarnirem el plat amb les olives i el julivert. Per amanir-ho hi podem posar una mica de maionesa.

Que vagi de gust !!!

Meló farcit de maduixes

Ingredients:

- Melonets petits grocs
- Maduixes
- Sucre
- Llimona
- Conyac o rom blanc



Preparació

Rentarem les maduixes i les tallarem a trossets.

Tallarem el meló com si fos una boina; el buidarem amb una cullereta o una eina especial.

Els trossos de meló i de les maduixes les posarem en un bol amb unes gotes de llimona, sucre i un raig de conyac o rom.

En el cas que siguin unes postres per a la mainada, substituïm el licor per suc de taronja.

Ho deixarem a la nevera a refrescar i llestos.

I si no trobem melons petits, ho podem fer amb un meló gran i servir les racions en copes de gelat.

Sangria

Ingredients:

- Vi negre dolç del Priorat
- Préssec fort groc a talls mitjans
- Suc de taronja natural
- Suc de llimona (una mica menys que el de taronja)
- Sucre al gust
- Una copeta de cointreau
- Glaçons

Preparació

En una gerra gran posa el préssec tallat, el vi, el suc de taronja i el de llimona.

Sucre al gust, la copa de licor i el gel.

Tot a la nevera una bona estona, perquè agafi gust de la fruita.

(Es pot guarnir la gerra amb les pells de taronja i de llimona al gust de cadascú, segons la vostra imaginació).





Felicitem a:

- 02.07 JORDI TRIADÚ PUIG
- 03.07 JORDI FONT CASADEVALL
- 04.07 JORDI BADIA BOADELLA
- 10.07 FRANCESC OLIVERAS TORRENT
- 13.07 ENCARNACIÓ JULIÀ RABIONET
- 13.07 CONRADO JULIÀ PONT
- 14.07 PERE PORTULAS BOADAS
- 14.07 NATIVITAT ESTER REAL MARTÍNEZ
- 16.07 M. DOLORS OLIVERAS PERACAUOLA
- 16.07 MARIA TORRA ARTIGAS
- 16.07 EDUARDO MANERO MONCUNILL
- 16.07 JORDI FORNÉS CASAS
- 17.07 ROSA MASDEVALL PANELLA
- 17.07 ENRIC FONT CORNELLÀ
- 18.07 MARTÍ FERNÁNDEZ REAL
- 20.07 JAUME LLORENS OBRADOR
- 20.07 ARNAU SABARÍ MASERGAS
- 21.07 SERGI ESPÍGUL CAMPS
- 21.07 DIANE VAN DER BERG
- 23.07 ÀNGEL TORRENT RIQUÉ
- 23.07 IGNACIO HOSTA REBES
- 24.07 IÑAKI VILLALBA BURGUEÑO
- 24.07 XAVIER TORRENT ROCASALVA
- 24.07 M. DOLORS SUREDA COMA
- 25.07 MARIA CARMÉ TEIXIDOR SALA
- 25.07 ANNA MASEGUR COROMINAS
- 28.07 FRANCESC LÓPEZ SABATA
- 29.07 MONTSERRAT TORRENT MORELL
- 30.07 MIQUEL COS ARNAU
- 01.08 MIQUEL SALA TORRENT
- 02.08 KARLA ALEJANDRA CASTILLO SALINAS
- 02.08 XAVIER NASPREDA GUARDIA
- 03.08 JOANA CUSELL PLA
- 05.08 HELENA FERNÁNDEZ LLEONART
- 07.08 AARON GÓMEZ LÓPEZ
- 08.08 MARIA CARMEN PLA BAGUDANCH
- 08.08 PAU PLANELLAS SAUMELL
- 09.08 JOAN COSTA MARTÍ
- 09.08 ROSER GRABULEDA MASDÉU
- 11.08 JAUME BOIX BONAL
- 12.08 RAQUEL BLANCO RUIZ
- 13.08 JOAN VARDERI VIDAL
- 15.08 MARIA CAMPRODON GUARDIA
- 15.08 JOAQUIM PLANELLAS SAUMELL
- 16.08 LLUÍS GIMBERNAT VILARRASA
- 21.08 MARC TETAS PONT
- 23.08 MARIA TORRENT SERRA
- 24.08 JAUME GELADA XIQUES
- 24.08 EVA MATAIX DE FRUTOS
- 27.08 EUGEN HENDERICKX
- 28.08 NEUS PRAT SERRAT
- 28.08 JUDIT FERNÁNDEZ REAL
- 31.08 AURA MARTÍ ROS

ENDEVINALLA

Pensa't un nombre.
 Multiplica'l per 5.
 Suma-li 5.
 Multiplica la suma per 4.
 Suma-li 5.
 Ara, multiplica el resultat per 5.
 Del resultat, resta'n 125.
 Si treus els dos zeros finals, tindràs el nombre que havies pensat.

EMBARBUSSAMENT:

Tinc una gana, una son i una set,
 que no menjo, ni dormo, ni bec.
 Si menjava, dormia i bevia,
 la gana, la son i la set em passarien,
 però com que no menjo, ni dormo, ni bec,
 no em passa ni la gana, ni la son, ni la set.

SUDOKU

	9			7	8
		7	8		9
2	6	8		7	
7		3			9
1	2		5	4	7
			9	8	
4			5	8	2
	7	2	3	1	
		5		4	8
					8
					2

SOLUCIONS MES PASSAT:

JEROGLÍFIC



FOIX, FLUVIÀ, CINCA, FRANCOLÍ, GAIÀ, BESÒS, ANOIA, SEGRE i LLOBREGAT

SUDOKU:

1	8	3	0	4	6	9	2	7
2	7	5	1	3	8	6	9	4
9	0	4	2	7	6	3	3	8
3	5	7	0	1	9	4	6	2
4	1	2	7	6	3	8	5	9
6	9	8	5	2	4	7	1	3
5	4	9	6	8	2	3	7	1
7	3	6	4	9	1	2	8	5
8	2	1	3	5	7	9	4	6

ENIGMA:
 Les 6 de la tarda.

Qui és?

El nen del mes passat era en Miquel Cos i Arnau.
 Felicitem a tots els que ho han encertat.

I qui pot dir el nom d'aquest nen?

