

P O U M MAIÀ DE MONTCAL

MEMÒRIA SOCIAL

APROVACIÓ PROVISIONAL

MEMÒRIES

NOVEMBRE 2010

3





UNIVERSITAT DE BARCELONA



MEMÒRIA SOCIAL DEL MUNICIPI DE MAIÀ DE MONTCAL

Setembre de 2007
(Actualització d'abril de 2010)

MEMÒRIA SOCIAL DEL MUNICIPI DE MAIÀ DE MONTCAL

**Gemma VILÀ BOSQUED
Jordi GAVALDÀ BATALLA**

Grup de recerca consolidat Territori, Població i Ciutadania
**Departament de Teoria Sociològica, Filosofia del Dret i
Metodologia de les Ciències Socials**

UNIVERSITAT DE BARCELONA

SUMARI

I. Introducció	9
I.1. Objectiu i contingut de la memòria social	10
I.2. El municipi de Maià de Montcal	12
II. La població i les llars	14
II.1. Evolució i creixement de la població	15
II.1.1. Evolució de la població i ritme de creixement	15
II.1.2. Els components del creixement	17
a) Creixement natural	17
b) Creixement migratori	17
II.2. Estructura i característiques de la població	21
II.2.1. Estructura segons sexe i edat	21
II.2.2. Nivell d'instrucció	29
II.2.3. Relació amb l'activitat	30
II.2.4. Categoria socioprofessional	31
II.2.5. Nacionalitat	33
II.3. Persones amb disminucions	34
II.4. Llars	35
II.4.1. Tipus de llars	35
a) Llars segons nucli	35
b) Llars unipersonals i monoparentals	38
II.4.2. Dimensió mitjana	39
III. Dinàmica econòmica	40
III.1. Estructura econòmica	41
III.2. Mobilitat laboral	42

IV. L'habitatge: característiques i dinàmica de construcció	48
IV.1. El parc d'habitatges	49
IV.1.1. Habitatges principals, secundaris i vacants	49
IV.1.2. Característiques dels habitatges principals	50
a) Nombre de plantes de l'edifici	50
b) Accessibilitat	51
c) Superfície	52
d) Any de construcció	52
e) Estat de conservació	53
f) Règim de tinença	53
IV.2. Dinàmica de la construcció	55
V. Els equipaments	56
VI. Necessitats i proposta d'habitatge social	59
VI.1. Maia de Montcal en el context de la comarca: directrius del Pla Territorial de la Garrotxa	61
VI.2. Necessitats d'habitatge social al municipi	63
VI.2.1 Dinàmica recent del municipi	63
VI.2.2 Necessitats en matèria d'habitatge social i col·lectius demandants	65
VI.3. Proposta de creixement del POUM i percentatge d'habitatge social	67
VI.3.1. Proposta de creixement del POUM	67
VI.3.2. Proposta d'habitatge social del POUM	67
VI.4 Impacte de l'ordenació urbanística	71

RELACIÓ DE TAULES

La població i les llars

- Taula 1. Població per entitats de població. Maià de Montcal, 2007
- Taula 2. Evolució de la població. Maià de Montcal, 1981-2007
- Taula 3. Naixements, defuncions i creixement natural. Maià de Montcal, 1991-2005
- Taula 4. Immigrants, emigrants i creixement migratori. Maià de Montcal, 1991-2005
- Taula 5. Immigració interior segons procedència. Maià de Montcal, 1991-2005
- Taula 6. Immigració exterior segons procedència. Maià de Montcal, 1991-2005
- Taula 7. Emigració interior segons destinació. Maià de Montcal, 1991-2005
- Taula 8. Població per grups d'edat. Maià de Montcal, 1981-2006
- Taula 9. Població per grups d'edat. Percentatges. Maià de Montcal, Garrotxa i Catalunya, 1981-2006
- Taula 10. Edat mitjana. Maià de Montcal, Garrotxa i Catalunya, 1981-2006
- Taula 11. Índexs d'envelliment i sobreenvelliment. Maià de Montcal, Garrotxa i Catalunya, 1981-2006
- Taula 12. Nivell d'instrucció de la població de 10 anys i més. Maià de Montcal, Garrotxa i Catalunya, 2001
- Taula 13. Relació de la població amb l'activitat. Maià de Montcal, 1991-2001
- Taula 14. Taxes d'activitat i ocupació totals. Maià de Montcal, Garrotxa i Catalunya, 1991-2001
- Taula 15. Població inactiva per categories. Maià de Montcal, Garrotxa i Catalunya, 1991-2001
- Taula 16. Categoria socioprofessional. Maià de Montcal, Garrotxa i Catalunya, 1991-2001
- Taula 17. Població per nacionalitat. Maià de Montcal, Garrotxa i Catalunya, 1991-2006
- Taula 18. Persones reconegudes legalment com a disminuïdes. Maià de Montcal, 1998-2005
- Taula 19. Taxa de disminució (‰). Maià de Montcal, Garrotxa i Catalunya, 2005
- Taula 20. Tipologia de les llars segons nuclis. Maià de Montcal, 1991-2001
- Taula 21. Tipologia de les llars segons nuclis. Percentatges. Garrotxa i Catalunya, 2001

- Taula 22. Taxes d'unipersonalitat i monoparentalitat (‰). Maià de Montcal, Garrotxa i Catalunya, 2001
- Taula 23. Dimensió mitjana de les llars. Maià de Montcal, Garrotxa i Catalunya, 1991-2001

Dinàmica econòmica

- Taula 24. Llocs de treball del municipi per branques d'activitat. Maià de Montcal, 1991-2001
- Taula 25. Mobilitat obligada residència-treball. Maià de Montcal, 1991-2001
- Taula 26. Percentatges d'autosuficiència, autocontenció i índex d'obertura. Maià de Montcal, 1991-2001
- Taula 27. Principals destinacions de les persones ocupades residents que treballen a fora del municipi i distància des de Maià de Montcal. Maià de Montcal, 1991-2001
- Taula 28. Principals orígens de les persones ocupades no residents que treballen al municipi i distància des de Maià de Montcal. Maià de Montcal, 1991-2001
- Taula 29. Localització de la residència i el treball segons branques d'activitat. Maià de Montcal, 1991-2001

L'habitatge: característiques i dinàmica de construcció

- Taula 30. Habitatges per tipus. Maià de Montcal, Garrotxa i Catalunya, 1981-2001
- Taula 31. Habitatges principals segons nombre de plantes de l'edifici. Maià de Montcal i Catalunya, 2001
- Taula 32. Habitatges principals segons accessibilitat. Maià de Montcal i Catalunya, 2001
- Taula 33. Habitatges principals segons superfície. Maià de Montcal i Catalunya, 2001
- Taula 34. Superfície mitjana dels habitatges principals. Maià de Montcal i Catalunya, 2001
- Taula 35. Habitatges principals segons any de construcció. Maià de Montcal i Catalunya, 2001
- Taula 36. Antiguitat mitjana dels habitatges principals. Maià de Montcal i Catalunya, 2001

- Taula 37. Habitatges principals segons estat de conservació. Maià de Montcal i Catalunya, 2001
- Taula 38. Habitatges principals segons règim de tinença. Maià de Montcal i Catalunya, 1991-2001
- Taula 39. Habitatges acabats. Maià de Montcal, 1991-2006
- Taula 40. Habitatges iniciats segons tipologia. Maià de Montcal, 2000-2004

Els equipaments

- Taula 41. Equipaments. Maià de Montcal, 2007

Proposta d'habitatge social

- Taula 42. Habitatges existents, pendents del planejament actual i previstos en el POUM. Maià de Montcal
- Taula 43. Proposta de percentatge d'habitatge social per tipologia. Maià de Montcal
- Taula 44. Sostre d'habitatge de protecció pública teòric. Maià de Montcal
- Taula 45. Sostre d'habitatge de protecció pública proposat al POUM. Maià de Montcal
- Taula 46. Sostre d'habitatge social segons tipologia. Maià de Montcal
- Taula 47. Nombre d'habitatges proposats al POUM segons el règim de protecció i potencial d'habitants. Maià de Montcal

RELACIÓ DE GRÀFICS

La població i les llars

- Gràfic 1. Evolució de la població. Maià de Montcal, 1981-2007
- Gràfic 2. Immigració segons procedència. Percentatges. Maià de Montcal, 1991-2005
- Gràfic 3. Emigració segons destinació. Percentatges. Maià de Montcal, 1991-2005
- Gràfic 4. Creixement de la població per grups d'edat. Percentatges. Maià de Montcal, Garrotxa i Catalunya, 1981-2006
- Gràfic 5. Edat mitjana. Maià de Montcal, Garrotxa i Catalunya, 1981-2006

- Gràfic 6. Índex d'envelliment. Maià de Montcal, Garrotxa i Catalunya, 1981-2006
- Gràfic 7. Índex de sobreenvelliment. Maià de Montcal, Garrotxa i Catalunya, 1981-2006
- Gràfic 8. Distribució de la població per sexe i edat. Maià de Montcal, 1981-2006
- Gràfic 9. Distribució de la població per sexe i edat. Garrotxa, 2006
- Gràfic 10. Distribució de la població per sexe i edat. Catalunya, 2006
- Gràfic 11. Tipologia de les llars segons nuclis. Maià de Montcal, 1991-2001
- Gràfic 12. Tipologia de les llars segons nuclis. Maià de Montcal, Garrotxa i Catalunya, 2001

L'habitatge: característiques i dinàmica de construcció

- Gràfic 13. Habitatges per tipus. Maià de Montcal, 1981-2001

RELACIÓ DE MAPES

Introducció

- Mapa 1. Terme municipal de Maià de Montcal

Dinàmica econòmica

- Mapa 2. Principals destinacions de les persones ocupades residents que treballen a fora del municipi. Maià de Montcal, 1991-2001
- Mapa 3. Principals orígens de les persones ocupades no residents que treballen al municipi. Maià de Montcal, 1991-2001

I. INTRODUCCIÓ

I.1. OBJECTIU I CONTINGUT DE LA MEMÒRIA SOCIAL

La memòria social del municipi de Maià de Montcal forma part del conjunt de documents que configuren el seu Pla d'Ordenació Urbanística Municipal (POUM). El seu contingut s'emmarca en el que especifica el Decret legislatiu 1/2005, de 26 de juliol, pel qual s'aprova el Text refós de la Llei d'urbanisme; el Decret 305/2006, de 18 de juliol, pel qual s'aprova el Reglament de la Llei d'urbanisme; i el Decret 1/2007, de 16 d'octubre, de mesures urgents en matèria urbanística.

En concret, a l'article 59 (*Documentació dels plans d'ordenació urbanística municipal*), punt 1, apartat h del Decret legislatiu 1/2005, s'indica que *"la memòria social [...] ha de contenir la definició dels objectius de producció d'habitatge protegit i, si escau, dels altres tipus d'habitatge assequible que determini la llei [...]".* Complementàriament, l'article 69 (*Contingut de la memòria del pla d'ordenació urbanística municipal*), punt 3, del Decret 305/2006 diu que *"la memòria social del pla d'ordenació urbanística municipal és el document d'avaluació i justificació de les determinacions del pla relatives a les necessitats socials d'accés a l'habitatge [...]",* a la vegada que desgrana els aspectes als quals ha de fer referència.

Amb l'objectiu de facilitar la disposició de sòl per a la construcció d'habitatge assequible, l'article 9 (*Reserves de sòl per a habitatges de protecció pública*) del Decret-Llei 1/2007, que modifica diversos apartats de l'article 57 (*Plans d'ordenació urbanística municipal*) del Decret legislatiu 1/2005, defineix tot allò que vincula els POUMs amb aquest propòsit. L'apartat 3 indica que *"els plans d'ordenació urbanística municipal i llurs modificacions i revisions han de reservar per a la construcció d'habitatges de protecció pública, com a mínim, el sòl corresponent al 30% del sostre que es qualifiqui per a l'ús residencial de nova implantació, tant en sòl urbà com en sòl urbanitzable, del qual un 20% s'ha de destinar a habitatges amb protecció oficial de règim general i de règim especial i un 10% a habitatges amb protecció oficial de preu concertat".* L'apartat 6 recull l'obligatorietat que *"les reserves per a la construcció d'habitatges de protecció pública [s'emplacin] evitant la concentració excessiva d'habitatges d'aquest tipus [...] per tal d'afavorir la cohesió social i evitar la segregació territorial dels ciutadans per raó de llur nivell de renda".*

La memòria social, doncs, té com a objectiu principal definir l'oferta d'habitatge assequible que hi ha d'haver al municipi. Aquest fet implica:

- 1.** Valorar les necessitats d'habitatge social per al conjunt del municipi.
- 2.** Determinar la quantitat d'habitatge social que necessita el municipi a partir de l'establiment d'un percentatge sobre el nou sostre projectat.
- 3.** Definir quins són els perfils dels ciutadans i ciutadanes destinataris dels habitatges de protecció.
- 4.** Concretar els tipus d'habitatges de protecció que s'han de construir al municipi, la seva localització i les especificitats i característiques que han de tenir per complir la demanda potencial, tenint en compte les necessitats presents i futures del municipi.

Per arribar a determinar tots aquests elements, la memòria social desenvolupa un estudi demogràfic i socioeconòmic del municipi aprofundint en els àmbits de la població, les llars, l'activitat econòmica, la mobilitat laboral, l'habitatge i els equipaments. L'estudi combina una perspectiva sincrònica amb una de diacrònica. Això és, l'anàlisi de les característiques actuals de Maià de Montcal atenent la seva estructura es complementa amb l'estudi de la seva evolució i les tendències i dinàmiques recents per tal que sigui possible establir una projecció futura.

I.2. EL MUNICIPI DE MAIÀ DE MONTCAL

El terme municipal de Maià de Montcal, ubicat a la comarca de la Garrotxa, ocupa una superfície de 17,3 km². Limita amb els municipis de Beuda i Sant Ferriol de la mateixa comarca, i amb els de Crespià, Esponellà i Serinyà del Pla de l'Estany i Cabanelles de l'Alt Empordà.

El riu Fluvià passa pel sud del municipi, actuant en la major part del seu recorregut com a límit administratiu amb Sant Ferriol, Serinyà i Esponellà. Alhora, la riera de Maià creua longitudinalment el municipi pel centre del terme travessant els plans de la Sínia, de Querol i del Bisbe i desembocant al Fluvià. El punt més alt, el Montcal, fa 546 metres d'alçada i se situa a l'extrem nordoccidental del municipi.

El territori municipal està dividit en 9 entitats de població, la més poblada de les quals és el nucli urbà principal, ubicat al nord del terme: l'any 2007 registra 150 habitants. Les altres entitats són Bruquers, Dosquers, La Riera, Les Carreres, Les Jonqueres, Llorenç, Pla de Baix, Usall i Vila-rodona. L'Ajuntament contempla, també, la urbanització Molí d'en Llorenç que, amb 59 habitants, supera en població totes les entitats llevat del nucli urbà principal.

**Taula 1. Població per entitats de població.
Maià de Montcal, 2007**

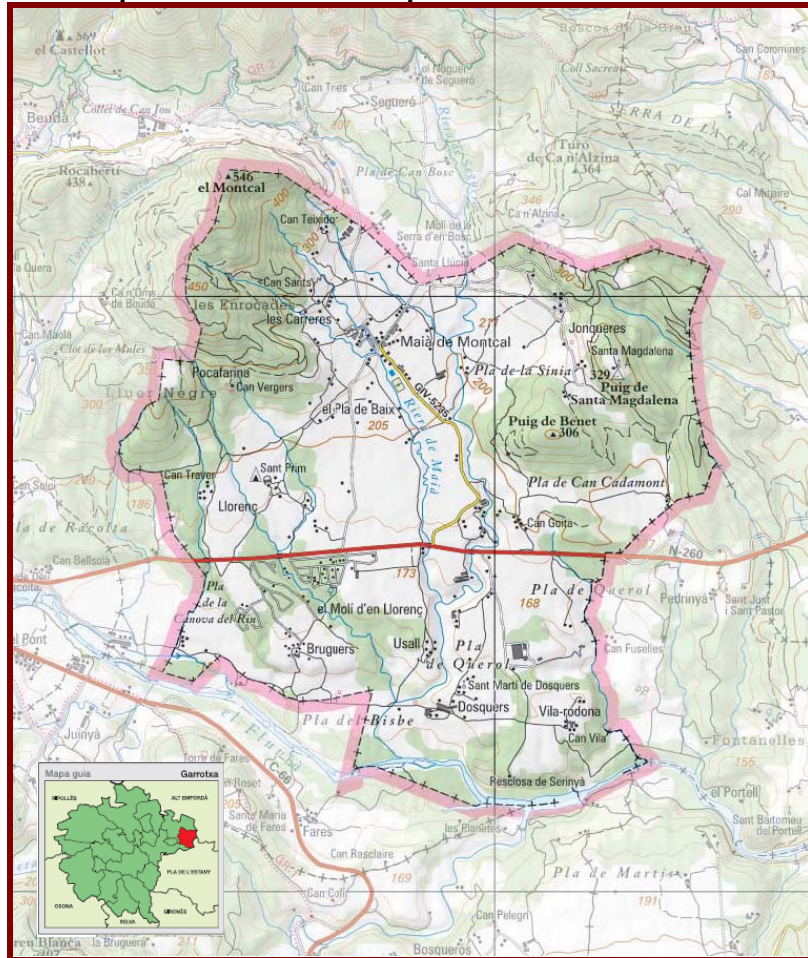
Entitat de població	Població
Bruquers	21
Dosquers	11
La Riera	43
Les Carreres	23
Les Jonqueres	18
Llorenç	26
Maià de Montcal	150
Pla de Baix	22
Urbanització Molí d'en Llorenç	59
Usall	11
Vila-rodona	6
Total	390

Font: Ajuntament de Maià de Montcal. Elaboració pròpia.

A mercè d'una població de 390 habitants segons el Padró Municipal d'Habitants de 2007, la densitat bruta és de 22,5 habitants per km².

L'instrument regulador del planejament vigent en els darrers anys han estat les Normes Subsidiàries aprovades definitivament el 3 d'octubre de 1984, que havien sofert 3 modificacions.

Mapa 1. Terme municipal de Maià de Montcal



Font: Nomenclàtor oficial de toponímia major de Catalunya. ICC. Generalitat de Catalunya.

II. LA POBLACIÓ I LES LLARS

II.1. EVOLUCIÓ I CREIXEMENT DE LA POBLACIÓ

II.1.1. Evolució de la població i ritme de creixement

Des de finals del segle XIX el municipi de Maià de Montcal ha seguit el procés propi de pèrdua de població de l'àmbit rural. El màxim històric de la població municipal s'assoleix el 1860 amb un total de 690 habitants, moment a partir del qual s'inicia l'èxode rural.

A dia d'avui, any 2007, Maià de Montcal compta amb una població empadronada de 390 habitants que representa el 0,7% del total de la població de la comarca de la Garrotxa¹. L'evolució que ha seguit la població des de 1981 revela molt poca variació quant a nombre d'habitants ja que, globalment, entre 1981 i 2007 s'ha produït un augment d'únicament 5 persones. Malgrat aquesta estabilitat, al llarg dels anys es registren oscil·lacions que dibuixen una tendència a la pèrdua de població seguida d'una recuperació en els anys recents.

**Taula 2. Evolució de la població.
Maià de Montcal, 1981-2007²**

Any	Població	Any	Població
1981	385	1995	333
1982	380	1996	320
1983	379	1997	325
1984	382	1998	329
1985	392	1999	314
1986	375	2000	321
1987	386	2001	324
1988	361	2002	324
1989	352	2003	346
1990	349	2004	365
1991	325	2005	374
1992	323	2006	379
1993	323	2007	390
1994	323		

Font: Padró Municipal d'Habitants, rectificacions padronals. IDESCAT. Ajuntament de Maià de Montcal. Elaboració pròpia.

En l'evolució de la població de Maià de Montcal es poden distingir, en concret, quatre etapes diferenciades:

1. Durant la dècada dels anys vuitanta, i especialment entre 1981 i 1987, el municipi de Maià de Montcal viu un cert estancament de la població en la

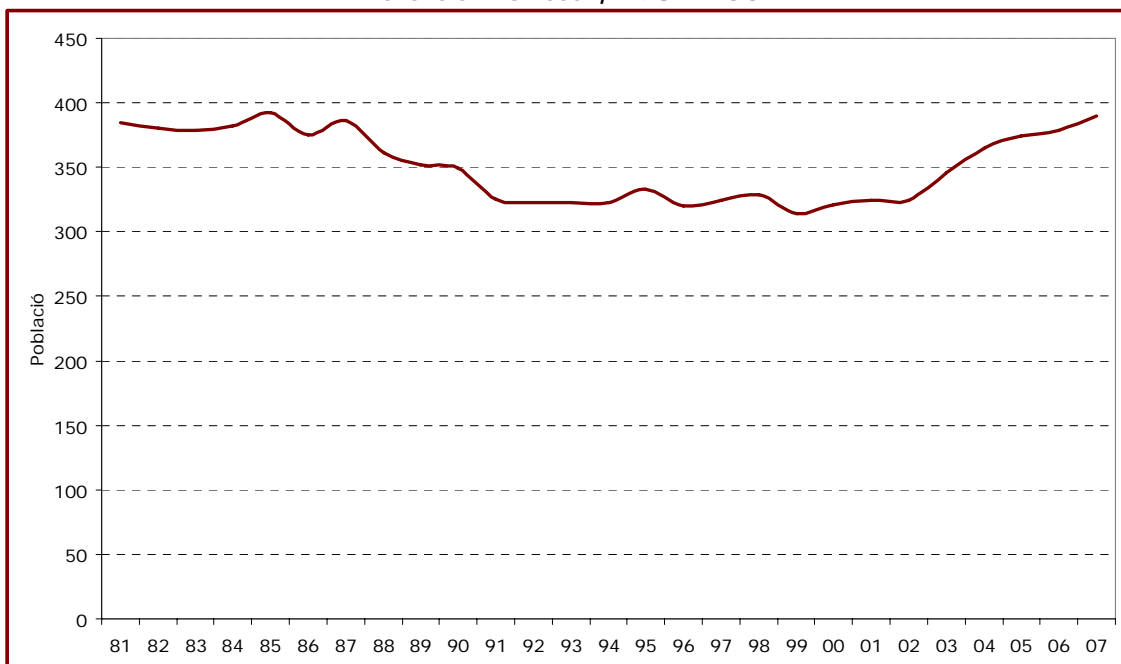
¹ La data de referència de la Garrotxa és l'any 2006.

² No es disposa de la dada padronal referent a l'any 1997, per la qual cosa s'ha procedit a fer una semisuma entre les dades de 1996 i 1998. La dada resultant és, doncs, indicativa, i per aquest motiu es presenta en cursiva.

mesura que el contingent de residents es manté força estable tot i que es registrin minses variacions a l'alça i a la baixa. És en aquest període en què es registra el major nombre de població que ha tingut el municipi en tot el període d'anàlisi, concretament 392 persones l'any 1985.

2. A partir de 1987 s'inicia una fase de descens de la població que abarca fins a l'any 1991, moment en què la població empadronada al municipi cau fins a les 325 persones. Entre aquests quatre anys, la població disminueix en 61 efectius, fet que suposa un creixement relatiu anual acumulatiu negatiu del 4,2% de mitjana.
3. Entre 1991 i 2002 es produeix una etapa de relatiu estancament a la baixa. És en aquest període, i concretament l'any 1999, en què es registra el valor mínim de població empadronada del conjunt dels 27 anys estudiats amb tan sols 314 efectius.
4. A partir de 2001 s'obre una etapa de recuperació de la població que va augmentant progressivament fins a arribar a les 390 persones. En aquest període es produeix un increment de 66 efectius que suposa un creixement relatiu anual acumulatiu del 3,8%.

**Gràfic 1. Evolució de la població.
Maià de Montcal, 1981-2007**



Font: Padró Municipal d'Habitants, rectificacions padronals.
IDESCAT. Ajuntament de Maià de Montcal. Elaboració pròpia.

II.1.2. Els components del creixement

Els creixements absolut i relatiu registrats al municipi depenen dels naixements, les defuncions, les immigracions i les emigracions produïdes. L'evolució de la població de Maià de Montcal en els darrers anys s'explica per la combinació de dues dinàmiques: d'una banda, per un creixement vegetatiu negatiu; de l'altra, per un creixement migratori positiu que ha repercutit en els diversos increments de població detectats en els diferents períodes i que ha tendit a compensar la pèrdua d'efectius deguda al creixement vegetatiu.

a) Creixement natural

Globalment, el creixement natural del municipi de Maià de Montcal entre 1991 i 2005 ha estat negatiu, ja que en aquest període s'han produït un total de 25 naixements i 72 defuncions. Aquestes xifres donen com a resultat un saldo negatiu de 47 persones en el total del període. Això és conseqüència, sobretot, d'una estructura d'edats molt envellida: com a dada il·lustrativa, indicar que només 10 de les 72 defuncions han estat de persones menors de 60 anys.

Aquesta dinàmica s'ha repetit quinquenni rere quinquenni tot i que amb diferents intensitats. En el darrer quinquenni (2001-2005) han nascut un total de 6 nadons mentre que s'han produït 26 defuncions.

**Taula 3. Naixements, defuncions i creixement natural.
Maià de Montcal, 1991-2005**

Període	Naixements	Defuncions	Creixement natural
1991-1995	4	24	-20
1996-2000	15	22	-7
2001-2005	6	26	-20
Total	25	72	-47

Font: Moviment Natural de la Població. IDESCAT. Elaboració pròpia.

b) Creixement migratori

A diferència del creixement natural, el saldo migratori del període 1991-2005 registra un valor positiu, en concret de 92 efectius³: al llarg del període es

³ Les dades sobre migracions referents als anys 1991 i 1996 no es troben disponibles. Igualment, per a les immigracions d'origen estranger no es troben les dades de 2001, 2002 i 2003, i per les emigracions de destinació estrangera només existeixen dades referents a l'any 2005. Per tot plegat, els resultats totals calculats sense disposar de totes les dades es presenten en cursiva a tot l'apartat b).

comptabilitzen, amb les dades disponibles, un total de 287 persones que arriben a Maià de Montcal i 195 que se'n van. Els moviments migratoris del municipi són, doncs, força elevats tenint en compte la seva població. La gran majoria dels migrants es mouen a l'interior del límit administratiu estatal.

En el quinquenni 2001-2005 s'aprecia un increment significatiu de la migració residencial amb destinació Maià de Montcal respecte a d'altres períodes anteriors que informa d'una major atracció residencial del municipi. En aquests anys també s'incrementa notablement el nombre d'emigrants. Tot i així, el saldo esdevé positiu i registra el major creixement migratori del període estudiat, fet que explica l'increment de la població que es produeix al municipi des de 2001⁴.

**Taula 4. Immigrants, emigrants i creixement migratori.
Maià de Montcal, 1991-2005**

Període	Immigrants		Emigrants		Creixement migratori
	Interiors	Exteriors	Interiors	Exteriors	
1991-1995	67	5	47	-	25
1996-2000	57	6	47	-	16
2001-2005	141	11	101	0	51
Total	265	22	195	0	92

Font: Moviment Natural de la Població. IDESCAT. Elaboració pròpia.

b.1) D'on vénen els immigrants?

La majoria dels moviments residencials amb destinació Maià de Montcal provinents de l'interior del límit administratiu estatal que s'han produït entre 1991 i 2005 tenen com a origen un àmbit territorial proper. Principalment provenen de municipis de la resta de les comarques gironines (111 persones, 41,9%) i de Catalunya (80 persones, el 30,2%). La població que arriba d'altres municipis de la Garrotxa representa una proporció menor però igualment significativa (23,8%). La població que prové de la resta de l'estat és molt minoritària (4,2%).

En aquest període es detecta un increment del pes de l'entorn proper del municipi en el conjunt de l'atracció residencial que exerceix Maià de Montcal. En aquest

⁴ Tal i com es veurà en l'apartat IV.1. corresponent al parc d'habitatges de Maià de Montcal (vegeu pàg. 48), en el període de màxim creixement poblacional derivat del creixement migratori es produeix una baixa intensitat constructiva: sols es registren 4 nous habitatges acabats (vegeu taula 39). Aquest fet apunta la idea que té lloc un procés de conversió de segona residència a primera. Caldria, però, comprovar si la població que fa el canvi hi estableix efectivament la seva residència habitual. Malauradament, no hi ha dades de conversió d'habitatges entre 2001 i 2005 per conèixer-ne la incidència.

sentit, augmenta notablement la proporció d'arribada de població de la mateixa comarca i de la resta de la província de Girona respecte a d'altres orígens.

**Taula 5. Immigració interior segons procedència.
Maià de Montcal, 1991-2005**

Període	Mateixa comarca		Resta de la província		Resta de Catalunya		Resta de l'Estat		Total	
	Abs.	%	Abs.	%	Abs.	%	Abs.	%	Abs.	%
1991-1995	17	25,4	21	31,3	24	35,8	5	7,5	67	100,0
1996-2000	9	15,8	21	36,8	22	38,6	5	8,8	57	100,0
2001-2005	37	26,2	69	48,9	34	24,1	1	0,7	141	100,0
Total	63	23,8	111	41,9	80	30,2	11	4,2	265	100,0

Font: Moviment Natural de la Població. IDESCAT. Elaboració pròpia.

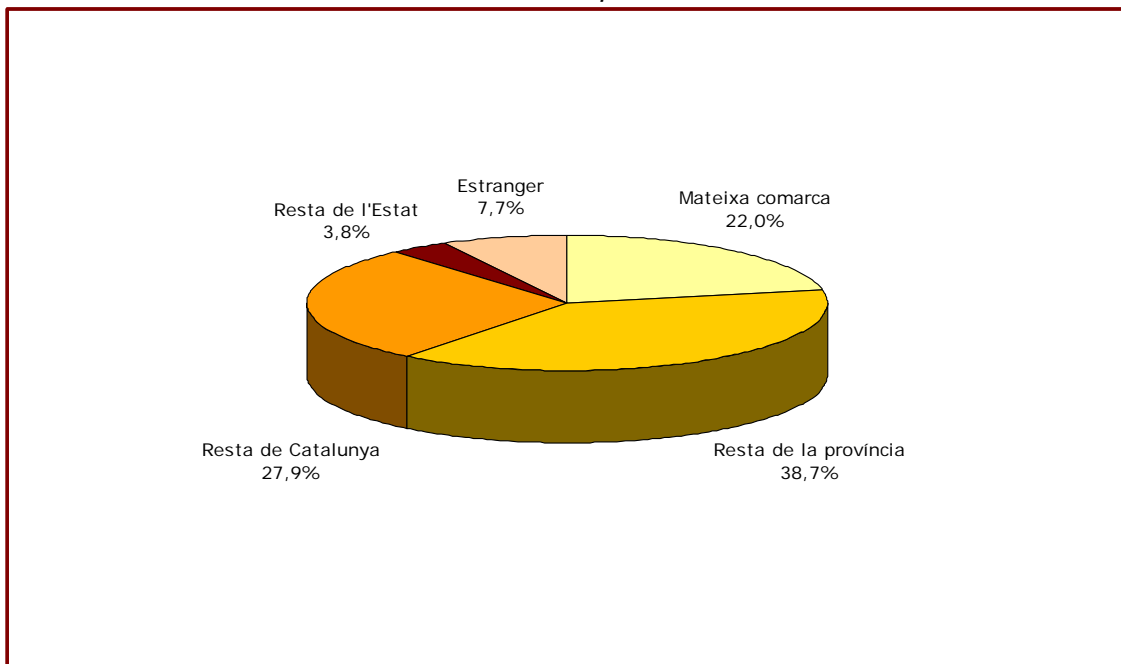
Per la seva banda, les 22 persones que han arribat en aquest període provinents de l'estranger representen una proporció del 7,7% sobre el total d'immigrants. D'aquestes, la majoria són d'Àfrica i de la resta de la Unió Europea (8 i 6 persones respectivament).

**Taula 6. Immigració exterior segons procedència.
Maià de Montcal, 1991-2005**

Període	Resta de la UE	Resta d'Europa	Àfrica	Amèrica	Àsia	Oceania	Total
1991-1995	1	0	4	0	0	0	5
1996-2000	2	0	1	1	2	0	6
2001-2005	3	2	3	3	0	0	11
Total	6	2	8	4	2	0	22

Font: Moviment Natural de la Població. IDESCAT. Elaboració pròpia.

**Gràfic 2. Immigració segons procedència. Percentatges.
Maià de Montcal, 1991-2005**



Font: Moviment Natural de la Població. IDESCAT. Elaboració pròpia.

b.2) Cap a on van els emigrants?

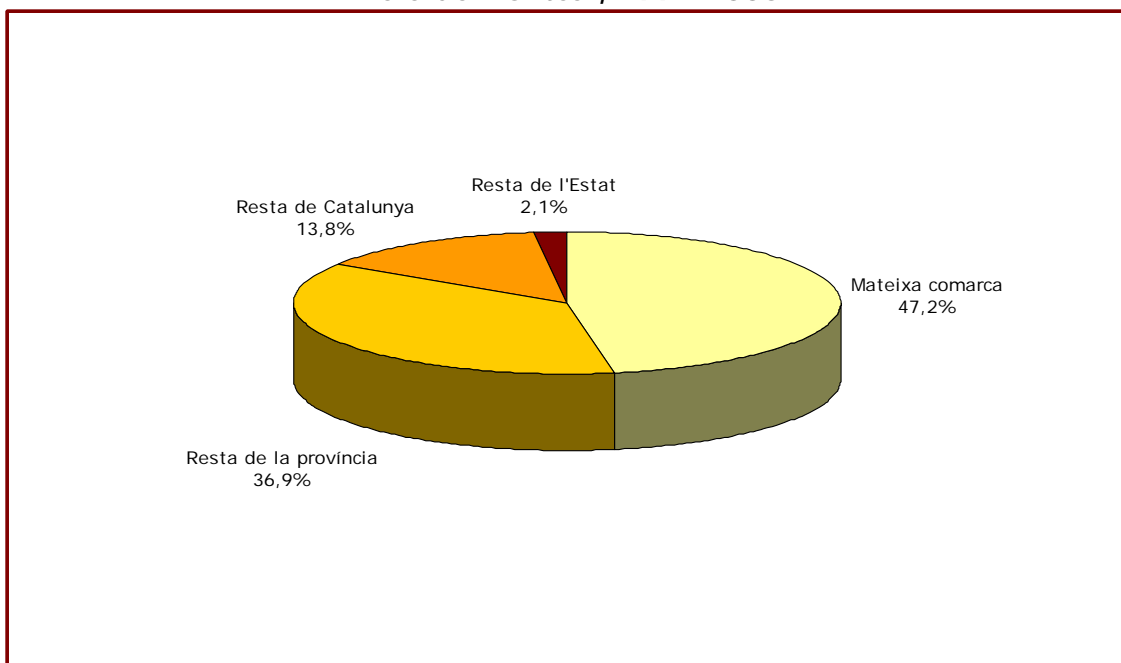
Gairebé la meitat dels residents a Maià de Montcal que han optat per marxar del poble entre 1991 i 2005 s'han establert a d'altres municipis de la Garrotxa. En concret, ho ha fet un total de 92 persones que suposen el 47,2% de l'emigració que té per destí l'interior del límit administratiu estatal. La destinació que la segueix, la resta de la província de Girona, ho fa a poca distància: el nombre de moviments residencials que han acabat amb un establiment en aquest àmbit territorial és de 72, que representa el 36,9% sobre el total. La resta de destinacions esdevenen minoritàries: 27 efectius han anat a municipis de la resta de Catalunya (13,8%) i tan sols 4 a la resta de l'Estat (2,1%).

**Taula 7. Emigració interior segons destinació.
Maià de Montcal, 1991-2005**

Període	Mateixa comarca		Resta de la província		Resta de Catalunya		Resta de l'Estat		Total	
	Abs.	%	Abs.	%	Abs.	%	Abs.	%	Abs.	%
1991-1995	15	31,9	19	40,4	11	23,4	2	4,3	47	100,0
1996-2000	21	44,7	18	38,3	7	14,9	1	2,1	47	100,0
2001-2005	56	55,4	35	34,7	9	8,9	1	1,0	101	100,0
Total	92	47,2	72	36,9	27	13,8	4	2,1	195	100,0

Font: Moviment Natural de la Població. IDESCAT. Elaboració pròpia.

**Gràfic 3. Emigració segons destinació. Percentatges.
Maià de Montcal, 1991-2005**



Font: Moviment Natural de la Població. IDESCAT. Elaboració pròpia.

II.2. ESTRUCTURA I CARACTERÍSTIQUES DE LA POBLACIÓ

II.2.1. Estructura segons sexe i edat

La distribució de la població de Maià de Montcal l'any 2006 segons grans grups d'edat és la següent:

1. El poble compta amb 47 persones de població infantil (de 0 a 14 anys), que representen el 12,4% de la població total del municipi.
2. El nombre d'efectius en edat adulta (de 15 a 64 anys) puja a 250 i suposa el 66% de la població municipal. D'aquests, 51 tenen menys de 30 anys i configuren el segment de població maianenca jove (13,5%), mentre que els 199 restants (52,5%) constitueixen el tram de població pròpiament adulta.
3. La xifra d'habitants de població vella (65 anys i més) és de 82 persones, el 21,7% del total municipal. Aquest grup es pot desglossar entre població vella (menor de 80 anys, 67 efectius, 17,7%) i molt vella (de 80 anys i més, 15 efectius, 4%).

**Taula 8. Població per grups d'edat.
Maià de Montcal, 1981-2006⁵**

Edat	1981	1991	2001	2006	Diferència 81-06
De 0 a 14 anys	74	37	40	47	-27
De 15 a 29 anys	60	60	60	51	-9
De 30 a 64 anys	163	152	166	199	36
De 65 a 79 anys	76	47	55	67	-9
De 80 anys i més	12	29	14	15	3
Total	385	325	335	379	-6

Font: IDESCAT. Elaboració pròpia.

L'evolució de la població per grups d'edat respecte a l'any 1981 mostra dinàmiques diferenciades però que mantenen coherència entre elles i amb els canvis recents ocorreguts al municipi:

1. El grup de població infantil és el que experimenta un major descens en nombres absoluts. L'any 1981, Maià de Montcal compta amb 74 efectius d'aquesta edat mentre que el 1991 cau fins a 37. A partir d'aquell moment

⁵ La dada de població referent a 2001 (335 persones) no es correspon a la dada oferta a l'apartat d'evolució de la població (324 persones). La diferència es deu al fet que provenen de fonts diferents: la d'aquest apartat és una dada censal, mentre que l'anterior era padronal.

el col·lectiu va creixent com a conseqüència de l'arribada de població adulta amb família i, en menor mesura, en edat de constituir-la.

2. La població jove es manté força estable quant a nombre d'efectius tot i que es detecta un lleuger descens al llarg del període estudiat: l'any 1981 són 60 persones mentre que el 2006 en són 51.
3. La població adulta experimenta un increment significatiu en nombre absolut d'efectius durant aquests anys, passant de 163 persones empadronades el 1981 a 199 el 2006. Aquest canvi també respon, fonamentalment, a l'arribada d'efectius sobretot des de l'any 2001.
4. La població vella pateix un descens respecte el 1981, moment en què hi ha 76 persones davant les 67 actuals. Tot i aquest descens global, la dinàmica de creixement negatiu no ha estat lineal: entre els anys 1981 i 1991 el municipi va experimentar una reducció molt notable de la població d'aquesta edat que, posteriorment, aniria augmentant de manera paulatina fins a arribar a la xifra actual.
5. La població molt vella registra un increment moderat entre 1981 i 2006 passant dels 12 efectius als 15. Tanmateix, cal assenyalar que l'any 1991 la xifra d'efectius d'aquesta edat gairebé doblava l'actual.

Aquests canvis permeten parlar de dues grans etapes:

1. La primera va fins al 1991 i es caracteritza per una dinàmica poblacional autàrquica, basada de manera pràcticament exclusiva en un creixement natural negatiu i en moviments migratoris molt escassos. Així, l'estructura per edats del poble s'envelleix de forma molt acusada.
2. A la segona etapa, a partir de principis de la dècada dels noranta, la tendència es reverteix per l'arribada de contingents de població adulta. Aquest moviment migratori fa canviar els pesos dels grups d'edat, cada cop amb més força, fent augmentar les proporcions dels segments de població adulta i infantil i disminuint, conseqüentment, els de població de 65 anys i més.

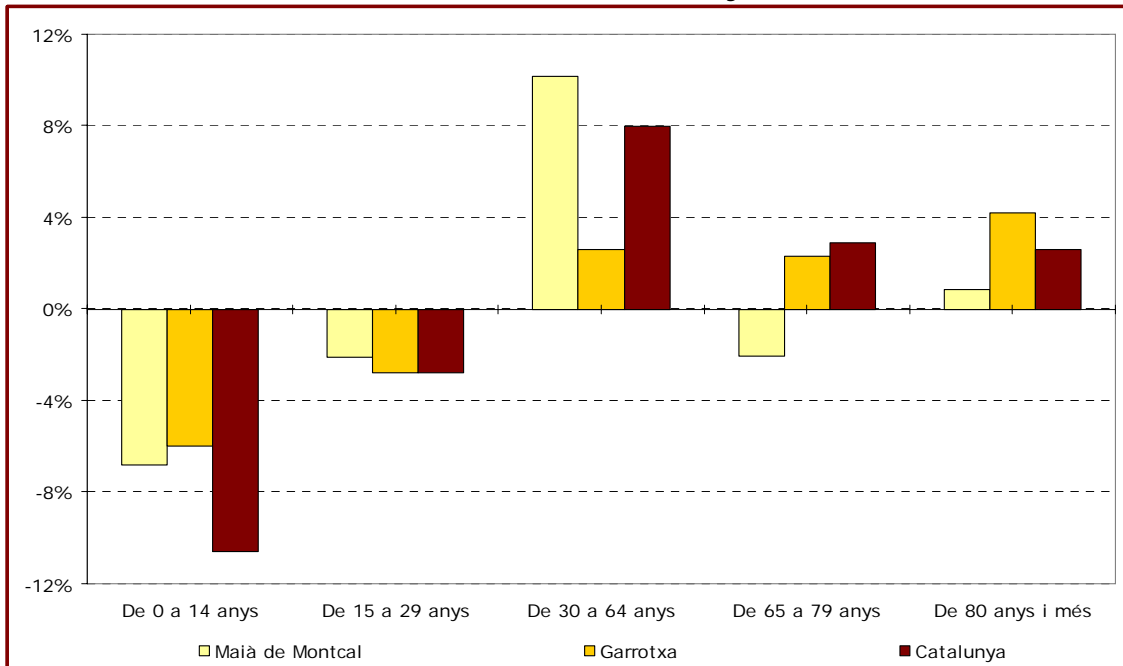
L'anàlisi de l'evolució dels valors relatius en el mateix període mostra tant el pes que tenen cadascun d'ells en l'estructura total de la població com els canvis que han succeït en els darrers anys. La diferència entre el pes dels diferents col·lectius ratifica el que ja s'ha observat amb les xifres absolutes, és a dir, disminució del pes de la població infantil a favor de les persones adultes (especialment de 30 a 64 anys) i de la població de 80 anys i més. Aquesta evolució és similar a la que s'ha viscut tant al conjunt de la comarca com del país tot i que, globalment, el municipi presenta una estructura amb un major pes de població adulta i vella.

**Taula 9. Població per grups d'edat. Percentatges.
 Maià de Montcal, Garrotxa i Catalunya, 1981-2006**

Edat	1981	1991	2001	2006	Diferència 81-06
Maià de Montcal					
De 0 a 14 anys	19,2	11,4	11,9	12,4	-6,8
De 15 a 29 anys	15,6	18,5	17,9	13,5	-2,1
De 30 a 64 anys	42,3	46,8	49,6	52,5	10,2
De 65 a 79 anys	19,7	14,5	16,4	17,7	-2,1
De 80 anys i més	3,1	8,9	4,2	4,0	0,8
No consta	0,0	0,0	0,0	0,0	0,0
Total	100,0	100,0	100,0	100,0	
Garrotxa					
De 0 a 14 anys	19,4	15,5	13,0	13,4	-6,0
De 15 a 29 anys	20,9	20,2	18,7	18,1	-2,8
De 30 a 64 anys	44,9	44,5	44,9	47,5	2,6
De 65 a 79 anys	12,3	15,7	17,5	14,6	2,3
De 80 anys i més	2,3	4,1	5,8	6,5	4,2
No consta	0,2	0,0	0,0	0,0	-0,2
Total	100,0	100,0	100,0	100,0	
Catalunya					
De 0 a 14 anys	24,9	17,8	13,8	14,3	-10,6
De 15 a 29 anys	22,6	24,2	21,8	19,8	-2,8
De 30 a 64 anys	41,4	43,7	47,1	49,4	8,0
De 65 a 79 anys	9,1	11,2	13,3	12,0	2,9
De 80 anys i més	1,9	3,1	4,1	4,5	2,6
No consta	0,1	0,0	0,0	0,0	-0,1
Total	100,0	100,0	100,0	100,0	

Font: IDESCAT. Elaboració pròpia.

**Gràfic 4. Creixement de la població per grups d'edat. Percentatges.
Maià de Montcal, Garrotxa i Catalunya, 1981-2006**



Font: IDESCAT. Elaboració pròpia.

La realitat sobre l'estructura d'edats del municipi concorda amb les dades sobre l'edat mitjana. La població de Maià de Montcal registra, l'any 2006, una edat mitjana de 44,3 anys, una xifra una mica superior a la del conjunt de la Garrotxa (43,2 anys) i força més alta que la del conjunt de Catalunya (40,6 anys)⁶.

Es detecta, a través d'una anàlisi diacrònica, un augment de l'edat mitjana entre el 1981 i el 2006 de 2,4 anys. Tanmateix, aquesta evolució global per al conjunt del període amaga la correcció d'una tendència a l'envelliment més acusada que s'apuntava al principi del període: tan sols entre 1981 i 1991 l'edat mitjana va augmentar en 4,3 anys situant-se en 46,2 anys. Posteriorment, aquesta tendència es va revertir per l'arribada de població més jove al municipi.

L'evolució del conjunt comarcal i nacional ha seguit una pauta diferent segons la qual l'edat mitjana ha anat augmentant de forma progressiva fins a arribar a xifres màximes l'any 2001 en ambdós casos. El descens entre 2001 i 2006 ha estat molt reduït.

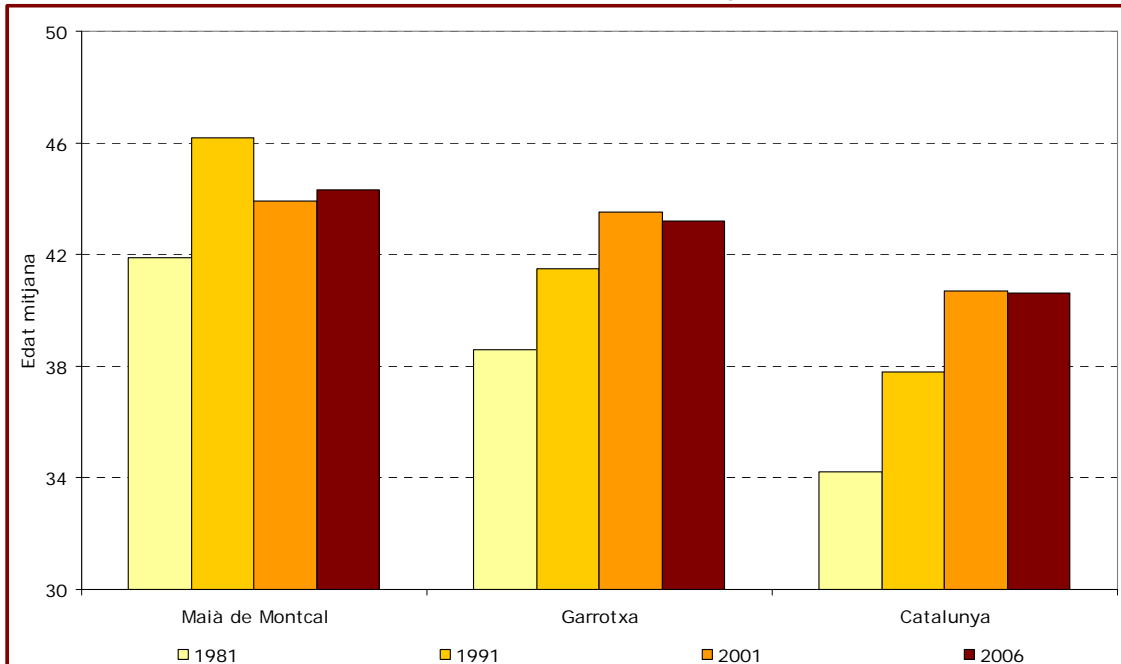
⁶ L'any 1981 hi ha 75 persones a la comarca de les quals no es disposa l'edat i que, conseqüentment, han estat excloses del càlcul de l'edat mitjana.

**Taula 10. Edat mitjana.
Maià de Montcal, Garrotxa i Catalunya, 1981-2006**

Àmbit territorial	1981	1991	2001	2006
Maià de Montcal	41,9	46,2	43,9	44,3
Garrotxa	38,6	41,5	43,5	43,2
Catalunya	34,2	37,8	40,7	40,6

Font: IDESCAT. Elaboració pròpia.

**Gràfic 5. Edat mitjana.
Maià de Montcal, Garrotxa i Catalunya, 1981-2006**



Font: IDESCAT. Elaboració pròpia.

Els índexs d'envelliment⁷ i sobreenvelliment⁸ també reflecteixen les tendències apuntades. El primer s'incrementa molt notablement passant del 118,9% el 1981 al 174,5% el 2006. Aquesta xifra tan alta s'explica per la combinació d'un contingent significatiu de gent gran en relació a un de molt reduït de població infantil.

La dada de Maià de Montcal és força superior a les que presenten la Garrotxa (157,4%) i, especialment, Catalunya (115,2%) el mateix any. El signe de l'evolució, però, és similar al viscut a la comarca i al conjunt de Catalunya encara que menys accentuat atès que al principi del període Maià de Montcal partia d'un índex bastant més elevat.

L'índex de sobreenvelliment, tot i seguir una tendència igualment creixent, no reflecteix un canvi tan profund com el d'envelliment: entre 1981 i 2006 passa del 13,6% al 18,3%, tot i que l'increment significatiu s'havia produït entre 1981 i 1991.

⁷ Percentatge de persones de 65 anys i més en relació a les que en tenen menys de 15.

⁸ Percentatge de persones de 80 anys i més en relació a les que en tenen més de 64.

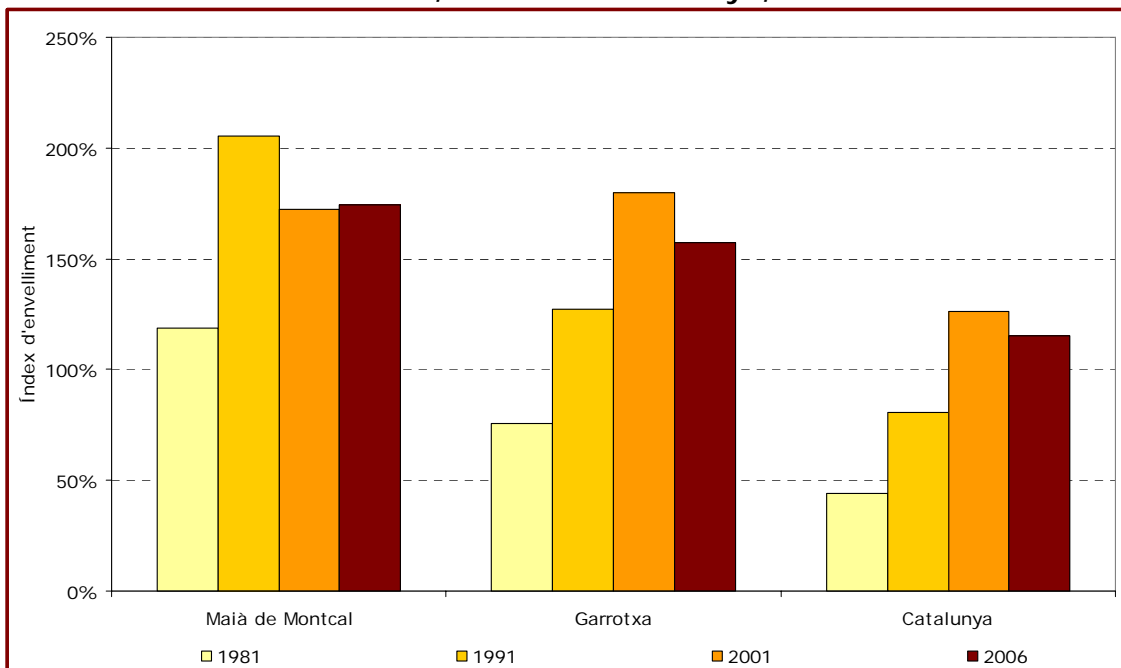
Aquest índex és inferior que el del conjunt de la comarca (30,7%) i Catalunya (27,2%), encara que en tots dos àmbits territorials la tendència de 1981 ençà també ha estat a l'alça.

**Taula 11. Índexs d'envelliment i sobreenvelliment.
Maià de Montcal, Garrotxa i Catalunya, 1981-2006**

Àmbit territorial	1981	1991	2001	2006
Maià de Montcal				
Índex d'envelliment	118,9	205,4	172,5	174,5
Índex de sobreenvelliment	13,6	38,2	20,3	18,3
Garrotxa				
Índex d'envelliment	75,6	127,4	180,1	157,4
Índex de sobreenvelliment	15,8	20,7	25,0	30,7
Catalunya				
Índex d'envelliment	44,0	80,6	126,4	115,2
Índex de sobreenvelliment	20,7	27,4	30,4	27,2

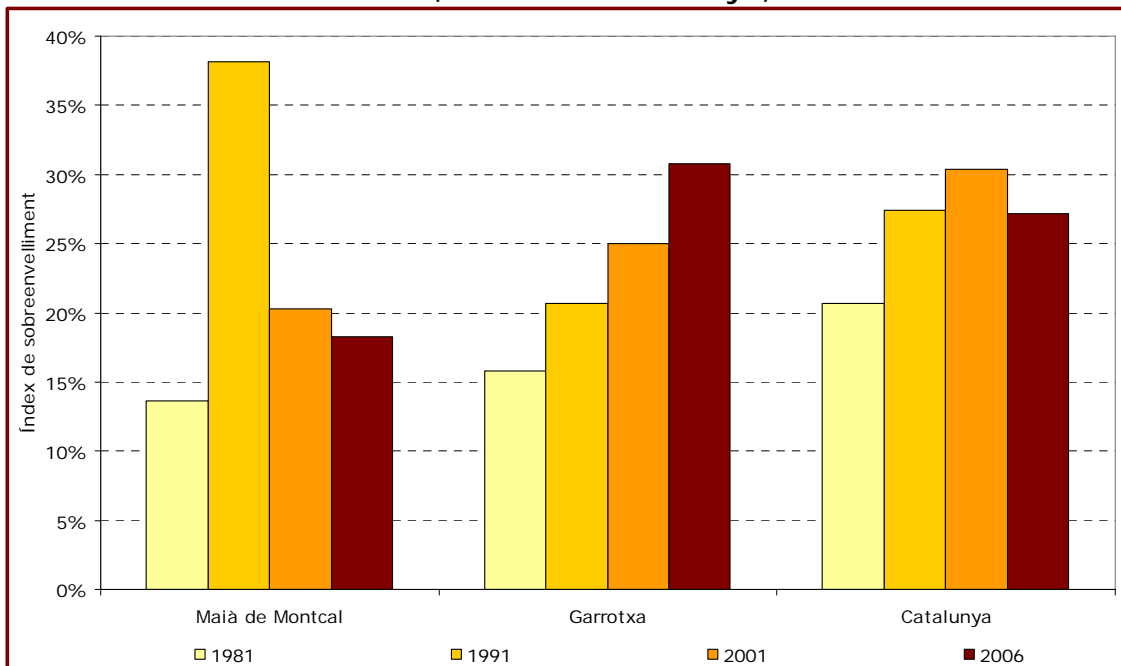
Font: IDESCAT. Elaboració pròpia.

**Gràfic 6. Índex d'envelliment.
Maià de Montcal, Garrotxa i Catalunya, 1981-2006**



Font: IDESCAT. Elaboració pròpia.

**Gràfic 7. Índex de sobreenvelliment.
Maià de Montcal, Garrotxa i Catalunya, 1981-2006**



Font: IDESCAT. Elaboració pròpia.

Les piràmides d'edat mostren com es distribueixen els efectius de la població segons sexe i edat. Així doncs, evocuen totes les tendències apuntades a través dels indicadors presentats fins ara. Atès el baix nombre de població, les piràmides dibuixen formes força irregulars que fan difícil la generalització de fenòmens demogràfics així com la inclusió de nova informació a tot allò ja comentat. Tanmateix, es poden indicar certes tendències que passen a detallar-se a continuació.

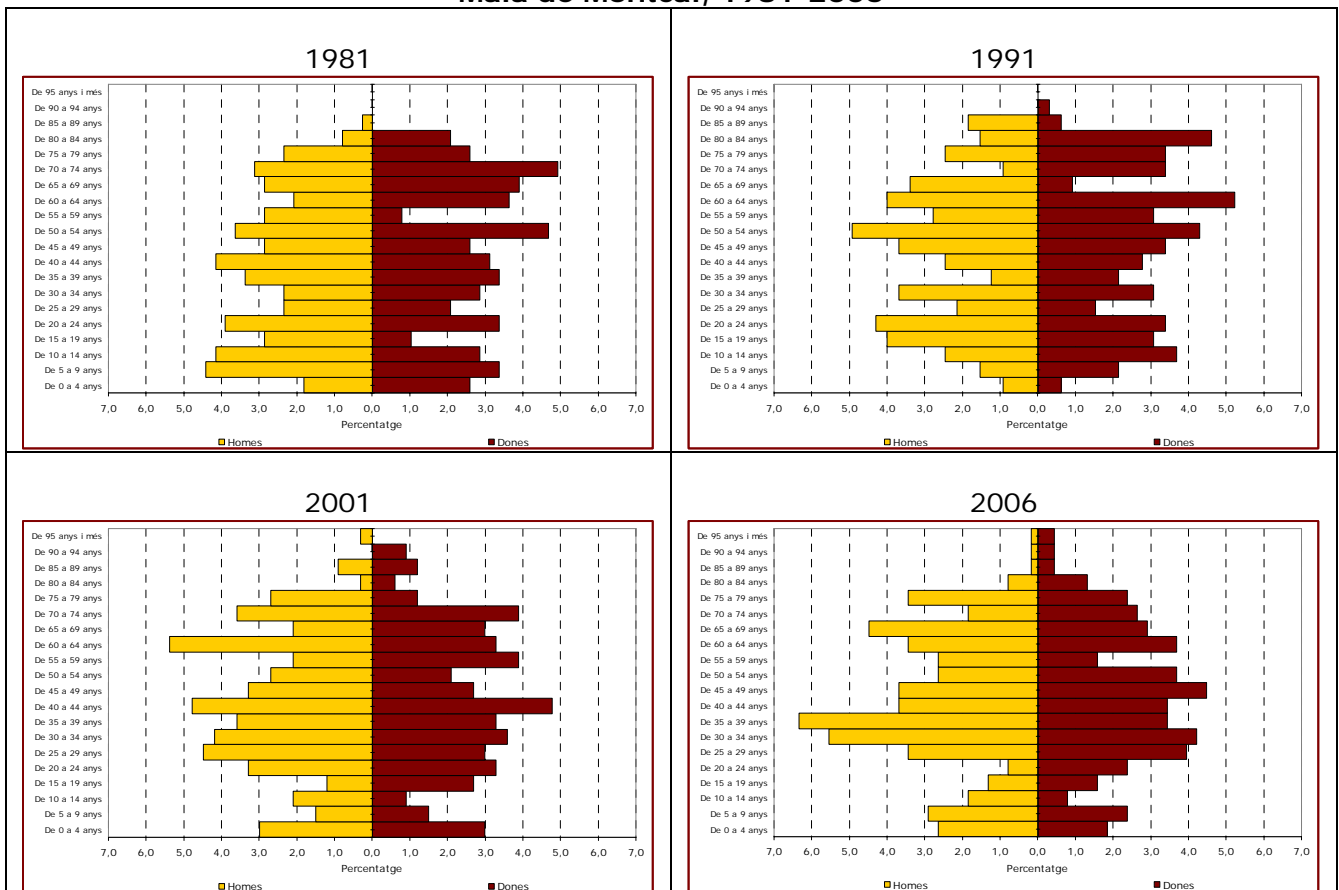
- La piràmide d'edats de 1981 reflecteix una situació demogràfica caracteritzada per les següents pautes:
 1. Un pes important dels col·lectius de població infantil i jove.
 2. Una tendència a l'estretament de la franja inferior que indica un menor pes relatiu de la població de 0 a 4 anys respecte al de la resta d'infants.
 3. La resta de grups d'edat tenen pesos similars en el conjunt a causa del baix nombre d'efectius en xifres absolutes. Tot i així existeixen algunes excepcions, les més notables de les quals són el baix percentatge de dones de 15 a 19 anys i de 55 a 59 anys.

- La piràmide de 2006 presenta importants diferències respecte a la de 1981 i, per tant, mostra un altre perfil demogràfic i apunta unes necessitats futures igualment diferents:

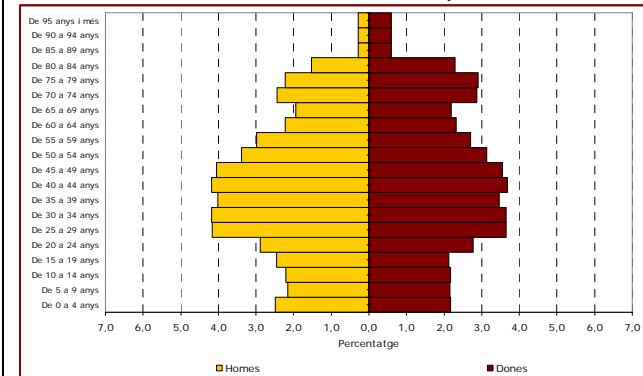
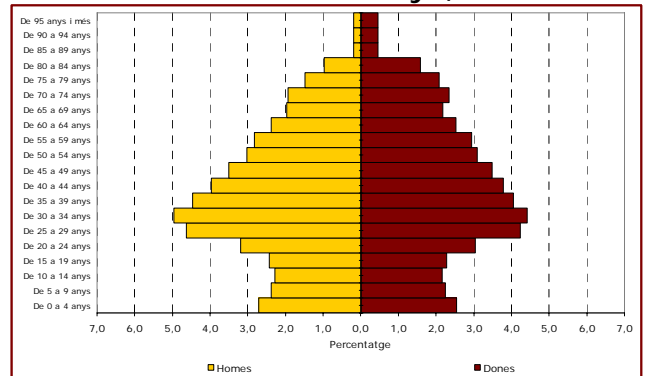
1. Tendència a l'eixamplament de la base combinada amb un baix percentatge de joves. Aquest fenomen és conseqüència directa del que ja s'apuntava el 1981.
2. Pes relatiu important del segment de població adulta, especialment del d'entre 25 i 39 anys d'edat.

Tenint presents les irregularitats de la piràmide d'edats de 2006 de Maià de Montcal derivades de la poca quantitat de població, la seva comparació amb les de la Garrotxa i Catalunya del mateix any impossibilita qualsevol tipus d'anàlisi.

Gràfic 8. Distribució de la població per sexe i edat.
Maià de Montcal, 1981-2006



Font: IDESCAT. Elaboració pròpia.

Gràfic 9. Distribució de la població per sexe i edat. Garrotxa, 2006

Gràfic 10. Distribució de la població per sexe i edat. Catalunya, 2006


Font: IDESCAT. Elaboració pròpia.

II.2.2. Nivell d'instrucció

L'any 2001, al municipi de Maià de Montcal un 2,3% de la població de 10 anys i més no sap llegir o escriure i un 5,9% no té estudis. Conjuntament, suposen 25 persones. Més de la meitat dels efectius d'aquesta edat (162 persones) té estudis primaris (53,1%), mentre que una quarta part (70 efectius, 23%) en registra de secundaris i 48 persones més (15,7%) en tenen de superiors.

La distribució de la població segons el nivell d'instrucció revela una estructura força similar a la del conjunt de la Garrotxa i de Catalunya. No obstant, el perfil general de Maià de Montcal apunta a un grau d'instrucció moderadament superior en la mesura que es registra un menor percentatge de població amb nivell d'instrucció baix i, alhora, un pes més fort de població amb nivells d'instrucció elevats.

Taula 12. Nivell d'instrucció de la població de 10 anys i més. Maià de Montcal, Garrotxa i Catalunya, 2001

Nivell d'instrucció	Abs. Maià	% Maià	% Garrotxa	% Catalunya
No sap llegir o escriure	7	2,3	2,1	2,3
Sense estudis	18	5,9	10,4	11,5
Estudis primaris	162	53,1	59,0	51,8
Estudis secundaris	70	23,0	18,3	21,7
Estudis superiors	48	15,7	10,2	12,8
Total	305	100,0	100,0	100,0

Font: IDESCAT. Elaboració pròpia.

II.2.3. Relació amb l'activitat

Una primera aproximació a la relació de la població de Maià de Montcal amb l'activitat indica que l'any 2001 poc més de la meitat dels seus efectius (52,8%) són actius, el 89,8% dels quals estan ocupats. El 47,2% restant es troba en situació d'inactivitat. Evolutivament des de 1991, el percentatge de població activa s'incrementa en un 7% a causa de la comptabilització de 28 persones més, al temps que el pes de la població inactiva es redueix un 6,6% per la pèrdua de 17 efectius.

**Taula 13. Relació de la població amb l'activitat.
Maià de Montcal, 1991-2001**

Relació amb l'activitat		1991		2001	
		Absoluts	%	Absoluts	%
Actius	Ocupats	136	41,8	159	47,5
	Aturats	13	4,0	18	5,4
	Total	149	45,8	177	52,8
Inactius	Jubilats o pensionistes	86	26,5	69	20,6
	Incapacitats permanents	0	0,0	9	2,7
	Escolars i estudiants	55	16,9	50	14,9
	Feines de la llar	30	9,2	21	6,3
	Altres situacions	4	1,2	9	2,7
	Total	175	53,8	158	47,2
Servei militar		1	0,3	0	0,0
Total		325	100,0	335	100,0

Font: IDESCAT. Elaboració pròpia.

Pel que fa a les taxes, l'any 2001 la taxa d'activitat total⁹ municipal és del 60,2%, és a dir, 6 de cada 10 persones majors de 16 anys residents al municipi estan ocupades o busquen feina. El valor de la taxa és lleugerament superior al que presenten la Garrotxa i Catalunya. Cal destacar que la taxa d'activitat de Maià de Montcal és gairebé 8 punts superior a la que tenia el poble l'any 1991, tendència a l'alça que també han seguit els dos altres àmbits territorials estudiats.

Per la seva banda, la taxa d'ocupació¹⁰ és del 89,8%, xifra que indica que gairebé 9 de cada 10 actius residents a Maià de Montcal tenen feina. Aquesta dada és una mica més baixa que la del conjunt de la comarca però lleugerament superior a la mitjana catalana. Alhora, és 1,5 punts inferior a la registrada deu anys enrere. En aquest cas, a diferència de l'anterior, la tendència seguida pel municipi ha estat contrària a la dels dos altres àmbits, ja que en aquests la taxa ha tendit a pujar.

⁹ Percentatge de persones actives sobre el total de la població de 16 anys i més.

¹⁰ Percentatge de persones ocupades sobre el total de població activa.

**Taula 14. Taxes d'activitat i ocupació totals.
Maià de Montcal, Garrotxa i Catalunya, 1991-2001**

Àmbit territorial	Taxa d'activitat total		Taxa d'ocupació total	
	1991	2001	1991	2001
Maià de Montcal	52,3	60,2	91,3	89,8
Garrotxa	54,3	57,8	90,5	93,9
Catalunya	53,9	58,4	85,8	87,2

Font: IDESCAT. Elaboració pròpia.

Entre les persones inactives del municipi, la major part són jubilats o pensionistes, en concret 69 persones l'any 2001. Els segueixen els escolars i estudiants que, amb 50 efectius comptabilitzats, superen amb escreix la resta de categories contemplades a l'anàlisi (21 persones dedicades a les feines de la llar i 9 incapacitats permanents). Comparativament, el percentatge de jubilats o pensionistes és força major a Maià de Montcal que al conjunt nacional, fet que guarda coherència amb l'existència d'una població més envellida.

Entre 1991 i 2001 no només s'ha produït un descens del nombre absolut de població inactiva al municipi sinó també un canvi en la seva distribució. En general, s'aprecia una lleugera disminució del pes de les persones jubilades o pensionistes i de les persones encarregades de les feines de la llar en benefici de la proporció d'incapacitats permanents. El percentatge d'escolars i estudiants es manté pràcticament invariable.

**Taula 15. Població inactiva per categories.
Maià de Montcal, Garrotxa i Catalunya, 1991-2001**

Categoria d'inactivitat	1991		2001			
	Absoluts	%	Absoluts	%	% Garr.	% Cat.
Jubilats o pensionistes	86	49,1	69	43,7	46,1	31,4
Incapacitats permanents	0	0,0	9	5,7	4,5	4,3
Escolars i estudiants	55	31,4	50	31,6	34,5	35,9
Feines de la llar	30	17,1	21	13,3	9,1	18,2
Altres situacions	4	2,3	9	5,7	5,8	10,1
Total	175	100,0	158	100,0	100,0	100,0

Font: IDESCAT. Elaboració pròpia.

II.2.4. Categoria socioprofessional

L'any 2001, el 27% de les persones ocupades de Maià de Montcal són de categoria socioprofessional¹¹ alta¹², percentatge força superior al del conjunt de la comarca i de Catalunya. Per la seva banda, el 16,4% de la població ocupada ho està en una

¹¹ La categoria socioprofessional és un indicador que informa de l'estructura de la població, i es calcula a partir de les dades d'ocupació segons professió.

¹² Inclou personal directiu de les empreses i administracions públiques i tècnics i professionals científics i intel·lectuals.

categoria socioprofessional mitjana-alta¹³, pes en aquest cas inferior al de la comarca i, sobretot, de Catalunya. Entre ambdues categories agrupen el 43,4% de la població ocupada resident al municipi.

Aproximadament la meitat dels ocupats són de categoria mitjana-baixa¹⁴ (50,9%), proporció inferior a la de la Garrotxa però més elevada que la catalana en el seu conjunt. Finalment, les ocupacions de categoria socioprofessional baixa¹⁵ són minoritàries i sols representen el 5,7% davant del 7,8% i el 9,5% de la comarca i del país respectivament. Conjuntament, doncs, el 56,6% de la població ocupada maianenca és de categories baixes.

L'evolució dels pesos relatius de les categories socioprofessionals des de 1991 indica un augment molt substancial de l'alta i la mitjana-alta, que unides passen del 17,6% al 43,4%. L'augment tan destacat d'aquesta dècada va en detriment de les categories mitjana-baixa i baixa, cosa que apunta cap a un canvi de perfil social dels residents de Maià de Montcal provocat per l'arribada de població jove amb ocupacions de categories superiors¹⁶. Aquest fenomen succeeix en d'altres zones de les comarques gironines, especialment a l'Empordà.

**Taula 16. Categoria socioprofessional.
Maià de Montcal, Garrotxa i Catalunya, 1991-2001**

Cat. socioprofessional	1991		2001			
	Absoluts	%	Absoluts	%	% Garr.	% Cat.
Alta	15	11,0	43	27,0	17,2	20,5
Mitjana-alta	9	6,6	26	16,4	19,6	23,8
Mitjana-baixa	103	75,7	81	50,9	55,4	46,2
Baixa	9	6,6	9	5,7	7,8	9,5
Total	136	100,0	159	100,0	100,0	100,0

Font: IDESCAT. Elaboració pròpia.

¹³ Inclou tècnics i professionals de suport i empleats administratius.

¹⁴ Inclou treballadors de serveis i venedors de comerç, treballadors qualificats en activitats agràries i pesqueres, artesans i treballadors qualificats de les indústries i la construcció, operadors d'instal·lacions i maquinària, muntadors i membres de les forces armades.

¹⁵ Inclou treballadors no qualificats.

¹⁶ En aquest sentit, valgui com a exemple que en el tram de població de 35 a 44 anys el percentatge de la categoria socioprofessional alta puja fins al 41,9%, és a dir, gairebé 15 punts per sobre de la mitjana municipal.

II.2.5. Nacionalitat

La pràctica totalitat de la població de Maià de Montcal, concretament 346 persones, és de nacionalitat espanyola (91,3%), i només 33 efectius són de nacionalitat estrangera (8,7%). D'aquests, la majoria prové de la resta de la Unió Europea (28 efectius). La resta són tots de l'Àfrica (5 efectius)¹⁷.

L'evolució respecte al 1991 mostra que des de llavors s'ha produït una reducció contínua dels pes dels efectius de nacionalitat espanyola i un increment, doncs, dels de nacionalitat estrangera a causa dels moviments migratoris recents. Tot i això, els estrangers segueixen representant una proporció petita sobre el conjunt de la població de Maià de Montcal comparat amb la realitat que es viu al conjunt de la Garrotxa i de Catalunya, on els percentatges de residents de nacionalitat estrangera són entre 3 i 3,5 punts superiors aproximadament.

**Taula 17. Població per nacionalitat.
Maià de Montcal, Garrotxa i Catalunya, 1991-2006**

Nacionalitat	1991		2001		2006			
	Abs.	%	Abs.	%	Abs.	%	% Garr.	% Cat.
Espanyola	324	99,7	324	96,7	346	91,3	87,8	87,2
Resta UE	0	0,0	8	2,4	28	7,4	1,2	1,9
Resta Europa	0	0,0	0	0,0	0	0,0	1,2	1,4
Àfrica	0	0,0	2	0,6	5	1,3	4,7	3,5
Amèrica del Nord i Central	0	0,0	0	0,0	0	0,0	0,4	0,7
Amèrica del Sud	0	0,0	0	0,0	0	0,0	1,5	4,1
Àsia i Oceania	1	0,3	1	0,3	0	0,0	3,3	1,3
Total	325	100,0	335	100,0	379	100,0	100,0	100,0

Font: IDESCAT. Elaboració pròpia.

¹⁷ Segons dades de l'Ajuntament de Maià de Montcal a data 2004, la nacionalitat de la resta de la Unió Europea més comuna entre els immigrants d'aquest àmbit territorial era la francesa i, en un segon terme, l'alemanya. Pel que fa a les persones provinents de l'Àfrica, la majoria eren marroquines.

II.3. PERSONES AMB DISMINUCIONS

L'any 2005 es comptabilitzen un total de 16 persones amb algun tipus de disminució reconegudes legalment com a tals. Aquesta xifra ha anat progressivament a l'alça en els darrers anys, passant de les 11 persones registrades el 1998 a les 16 de la dada més recent.

**Taula 18. Persones reconegudes legalment com a disminuïdes.
Maià de Montcal, 1998-2005**

Any	Persones disminuïdes
1998	11
1999	11
2000	11
2001	12
2002	12
2003	13
2004	16
2005	16

Font: IDESCAT. Elaboració pròpia.

La taxa municipal de disminució de l'any 2005 és del 42,8‰. La seva comparació amb la realitat d'altres àmbits territorials superiors posa de manifest una intensitat intermitja entre la del conjunt de la Garrotxa (33,2‰) i la de Catalunya (51‰).

**Taula 19. Taxa de disminució (‰).
Maià de Montcal, Garrotxa i Catalunya, 2005**

Àmbit territorial	Taxa de disminució (‰)
Maià de Montcal	42,8
Garrotxa	33,2
Catalunya	51,0

Font: IDESCAT. Elaboració pròpia.

II.4. LLARS

II.4.1. Tipus de llars

a) Llars segons nucli

L'any 2001, Maià de Montcal compta amb un total de 120 llars. Aquesta xifra ha augmentat significativament respecte al 1991, any en què se'n registraven 99, xifra que suposa un increment del 21,2% durant aquest període decennal.

Hi predominen per sobre d'altres tipologies les parelles, tant amb fills com sense, així com les llars sense nucli. En aquest sentit, el 55% de les llars maianenques (66 unitats) estan formades per una parella, de les quals 29 no tenen fills i 37 sí, i una quarta part (27,5%) no té nucli. D'aquestes, més del 75% són unipersonals, és a dir, estan conformades per una persona que viu sola. Per la seva banda, hi ha 15 llars monoparentals (12,5% sobre el total) compostes per mare sola (10 llars) o pare sol (5 llars) amb fills. Finalment, les llars amb més d'un nucli sumen un total de 6 unitats i representen el 5% de les llars del municipi.

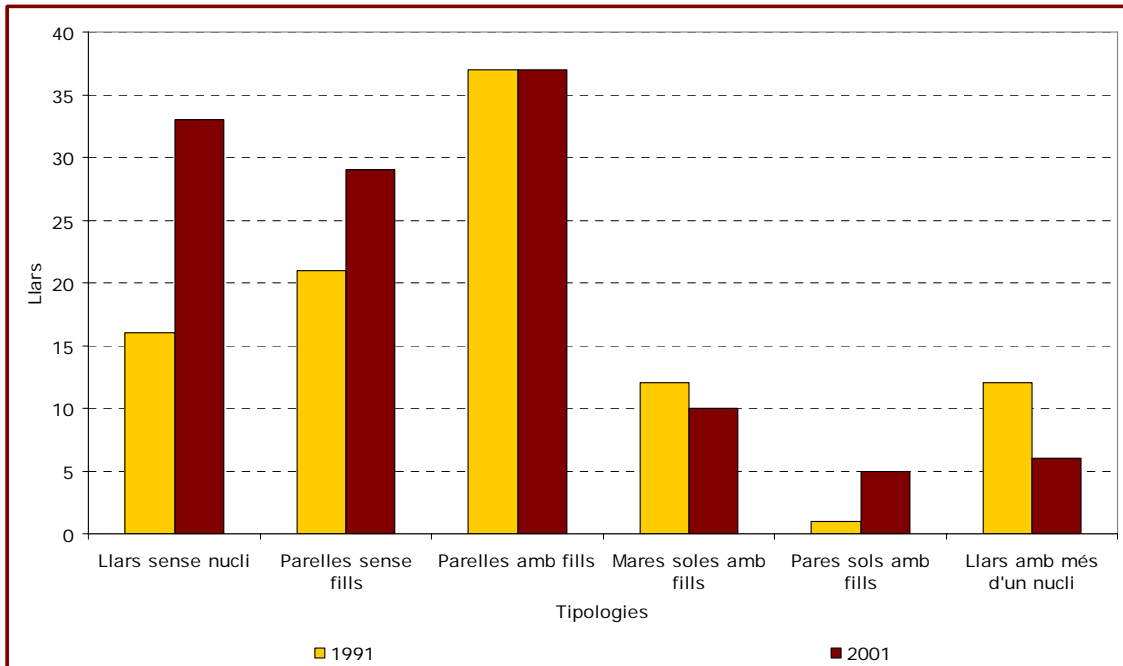
Des de 1991, els canvis més significatius parlen d'un augment de la proporció de les llars sense nucli i, en menor mesura, de les parelles sense fills en detriment de les parelles amb fills. Les variacions de la resta d'opcions, en ser molt minoritàries, són més fluctuables en funció de modificacions lleugeres dels contingents.

**Taula 20. Tipologia de les llars segons nuclis.
 Maià de Montcal, 1991-2001**

Tipologia		1991		2001		Diferència 91-01	
		Absoluts	%	Absoluts	%	Absoluts	%
Llars sense nucli	Unipersonals	13	13,1	25	20,8	12	92,3
	Amb 2 persones o més	3	3,0	8	6,7	5	166,7
	Total	16	16,2	33	27,5	17	106,3
Parelles sense fills	Sense altres persones	15	15,2	21	17,5	6	40,0
	Amb altres persones	6	6,1	8	6,7	2	33,3
	Total	21	21,2	29	24,2	8	38,1
Llars amb fills	Sense altres persones	24	24,2	29	24,2	5	20,8
	Amb altres persones	13	13,1	8	6,7	-5	-38,5
	Total	37	37,4	37	30,8	0	0,0
Llars amb un nucli	Mares soles amb fills	10	10,1	8	6,7	-2	-20,0
	Amb altres persones	2	2,0	2	1,7	0	0,0
	Total	12	12,1	10	8,3	-2	-16,7
Pares sols amb fills	Sense altres persones	0	0,0	5	4,2	5	-
	Amb altres persones	1	1,0	0	0,0	-1	-100,0
	Total	1	1,0	5	4,2	4	400,0
Total		71	71,7	81	67,5	10	14,1
Llars amb més d'un nucli	Sense altres persones	11	11,1	6	5,0	-5	-45,5
	Amb altres persones	1	1,0	0	0,0	-1	-100,0
	Total	12	12,1	6	5,0	-6	-50,0
Total		99	100,0	120	100,0	21	21,2

Font: IDESCAT. Elaboració pròpia.

**Gràfic 11. Tipologia de les llars segons nuclis.
Maia de Montcal, 1991-2001**



Font: IDESCAT. Elaboració pròpia.

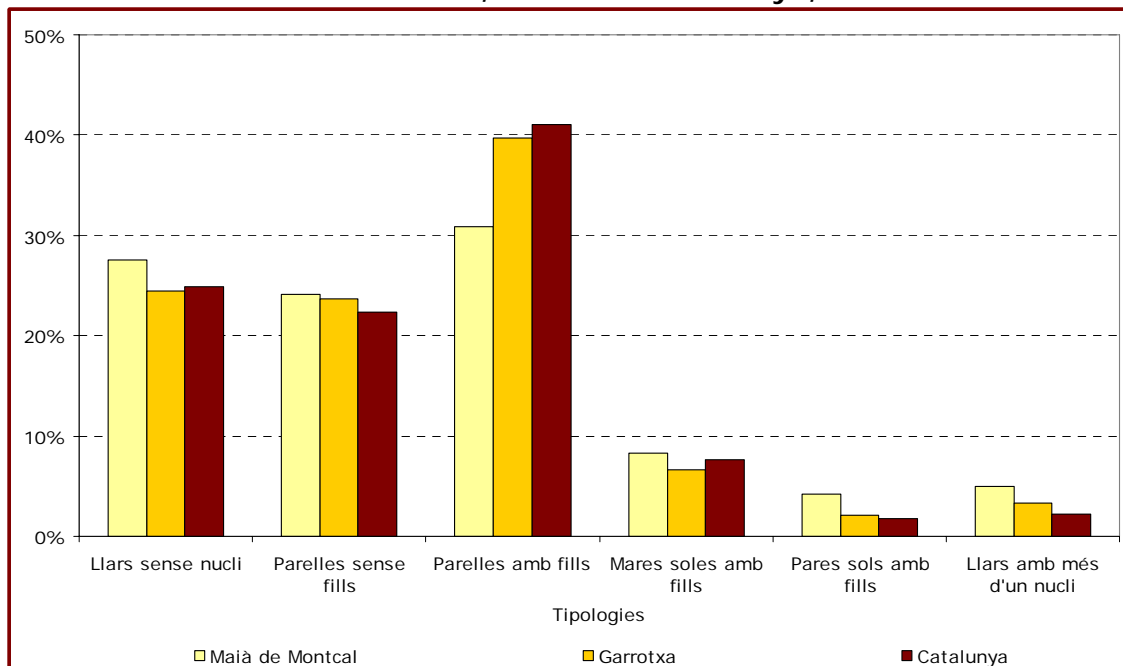
L'estructura de les llars segons nucli de Maia de Montcal és molt similar en relació al conjunt de la Garrotxa i Catalunya i, per tant, les variacions existents són en general poc significatives. Només cal destacar el cas concret de les llars conformades per una parella amb fills, el pes relatiu de les quals (30,8%) se situa notablement per sota del conjunt de la comarca (39,8%) i del país (41%). En canvi, quant a la proporció de llars unipersonals, monoparentals i amb més d'un nucli, la xifra registrada al municipi és lleugerament superior.

Taula 21. Tipologia de les llars segons nuclis. Percentatges. Garrotxa i Catalunya, 2001

Tipologia		Garrotxa	Catalunya
Llars sense nucli	Unipersonals	20,8	20,9
	Amb 2 persones o més	3,7	4,0
	Total	24,5	24,9
Parelles sense fills	Sense altres persones	20,6	19,9
	Amb altres persones	3,1	2,5
	Total	23,7	22,4
Parelles amb fills	Sense altres persones	34,6	36,9
	Amb altres persones	5,1	4,0
	Total	39,8	41,0
Llars amb un nucli	Mares soles amb fills	5,6	6,4
		1,0	1,3
	Total	6,6	7,6
Pares sols amb fills	Sense altres persones	1,6	1,4
	Amb altres persones	0,5	0,4
	Total	2,1	1,8
Total		72,2	72,8
Llars amb més d'un nucli	Sense altres persones	2,5	1,5
	Amb altres persones	0,8	0,7
	Total	3,4	2,2
Total		100,0	100,0

Font: IDESCAT. Elaboració pròpia.

Gràfic 12. Tipologia de les llars segons nuclis. Maia de Montcal, Garrotxa i Catalunya, 2001



Font: IDESCAT. Elaboració pròpia.

b) Llars unipersonals i monoparentals

Les persones que formen llars unipersonals i monoparentals constitueixen, a priori, una de les tipologies de llars més proclius de requerir habitatge protegit.

L'any 2001 Maià de Montcal compta amb 25 llars unipersonals, 15 de les quals estan formades per homes i 10 per dones. Conjuntament, una tercera part (32%) estan formades per persones de 70 anys i més, xifra que triplica la quantitat de llars unipersonals formades per menors de 30 anys. La constitució de les llars unipersonals en les diferents etapes de la vida deriva de necessitats diferents: mentre que entre els joves aquesta és, probablement, l'opció presa per a poder emancipar-se, a partir dels 65 anys pot esdevenir una situació de vulnerabilitat social que repercuteixi directament en necessitats especials en matèria d'habitatge.

En relació a altres àmbits territorials, la intensitat que registra el fenomen a Maià de Montcal (74,6‰) és pràcticament idèntica a la que es detecta al conjunt comarcal i català.

Pel que fa a la monoparentalitat, al municipi es detecten 15 llars on hi viu un progenitor sol amb fills, de les quals 5 són encapçalades per homes i 10 per dones. Aquestes dades fan que Maià de Montcal presenti una taxa bruta de monoparentalitat del 44,8‰, superior a les mitjanes de la Garrotxa i Catalunya. La taxa específica masculina gairebé duplica la comarcal i la catalana, mentre que la femenina s'equipara a la mitjana nacional¹⁸.

**Taula 22. Taxes d'unipersonalitat i monoparentalitat (‰).
Maià de Montcal, Garrotxa i Catalunya, 2001**

Àmbit territorial	Taxa d'unipersonalitat (‰)	Taxa de monoparentalitat (‰)		
	Total	Homes	Dones	Total
Maià de Montcal	74,6	29,1	61,3	44,8
Garrotxa	76,0	15,4	47,8	31,9
Catalunya	76,4	16,1	61,4	39,2

Font: IDESCAT. Elaboració pròpia.

¹⁸ Les xifres absolutes són molt baixes, per la qual cosa cal entendre les taxes específiques de monoparentalitat com una mera referència.

II.4.2. Dimensió mitjana

L'any 2001, les llars de Maià de Montcal estan formades per 2,8 persones de mitjana, una xifra molt semblant a la dimensió mitjana de la comarca i del conjunt del país si bé en aquests dos àmbits territorials és lleugerament inferior (2,7 persones per llar).

Des de 1991, s'ha consolidat una tendència a la reducció de la dimensió mitjana del nombre de persones que conformen les llars: la xifra ha passat de les 3,3 persones a principis de la dècada dels noranta a les 2,8 de 2001. Aquest fenomen ha succeït de forma paral·lela tant a la Garrotxa com a Catalunya, malgrat que en ambdós casos la xifra de partida era una mica inferior (3 i 3,1 persones per llar respectivament).

La reducció de la dimensió mitjana de la llar acompanyada d'un increment de la població té un efecte directe en una major demanda i necessitat d'habitatge de cara al futur immediat.

**Taula 23. Dimensió mitjana de les llars.
Maià de Montcal, Garrotxa i Catalunya, 1991-2001**

Àmbit territorial	1991	2001
Maià de Montcal	3,3	2,8
Garrotxa	3,0	2,7
Catalunya	3,1	2,7

Font: IDESCAT. Elaboració pròpia.

III. DINÀMICA ECONÒMICA

III.1. ESTRUCTURA ECONÒMICA

L'estructura econòmica de Maià de Montcal de l'any 2001 s'articula a partir de 4 grans grups d'activitat que integren un total de 109 llocs de treball, que són l'agrícola-ramader-pesquer, l'industrial, el dels serveis i el de la construcció. La xifra de llocs de treball s'ha mantingut molt estable respecte al 1991, moment en el qual el municipi ofería 110 llocs de treball.

L'economia de Maià de Montcal està sustentada fonamentalment en dos sectors: el primari i, en menor mesura, el terciari. Tradicionalment, el municipi ha basat la seva economia en l'agricultura i la ramaderia. L'anàlisi dels llocs de treball que ofereix el municipi¹⁹ permet concloure que l'any 2001 el primari continua sent el sector que ofereix un major nombre de llocs de treball: 45 persones estan ocupades en activitats agrícoles i ramaderes, que suposen el 41,3% del total de població que treballa a Maià de Montcal. Per la seva banda, el sector terciari és el que ocupa més població immediatament després del primari: 16 persones al comerç al detall i 25 a altres serveis (14,7% i el 22,9% respectivament). El sector secundari i la construcció ofereixen un menor nombre de llocs de treball: a les indústries del municipi hi ha 10 persones ocupades mentre que les empreses de la construcció de Maià de Montcal ocupen un total de 13 persones. Representen el 9,2% i l'11,9% dels llocs de treball del municipi, respectivament.

Una visió comparada amb l'any 1991 permet dibuixar una certa tendència a la terciarització del municipi bastida a partir de la pèrdua relativa del pes dels sectors primari, secundari i de la construcció a favor del terciari, especialment del comerç al detall.

**Taula 24. Llocs de treball del municipi per branques d'activitat.
Maià de Montcal, 1991-2001**

Branca d'activitat	1991		2001	
	Absoluts	%	Absoluts	%
Agricultura, ramaderia i pesca	52	47,3	45	41,3
Indústria	12	10,9	10	9,2
Construcció	25	22,7	13	11,9
Comerç al detall	5	4,5	16	14,7
Serveis, llevat del comerç al detall	16	14,5	25	22,9
Total	110	100,0	109	100,0

Font: IDESCAT. Elaboració pròpia.

¹⁹ Les dades que s'ofereixen donen compte de les persones que treballen al municipi segons sectors d'activitat independentment que hi visquin o no. Són, per tant, llocs de treball del municipi ocupats per persones residents i no residents.

III.2. MOBILITAT LABORAL

La mobilitat laboral és un indicador que mostra quina és la localització dels llocs de treball de la població que resideix al municipi o bé que en fa ús per realitzar aquesta activitat. Analitzar el volum de desplaçaments que es realitzen des del lloc de residència al lloc de treball i viceversa permet observar quina és la proporció d'ocupats residents que es queden a treballar al propi municipi i quina la dels que se'n van a fer-ho a altres llocs. En aquest apartat també s'analitza el pes relatiu dels llocs de treball del municipi ocupats tant per residents com per persones que viuen fora de Maià de Montcal. Aquesta informació permet, en definitiva, conèixer quina és la dinàmica que el municipi manté amb el seu entorn en relació a l'activitat.

Les dades de la taula que segueix mostren una major tendència de la població ocupada resident a Maià de Montcal a desplaçar-se a altres municipis per anar a treballar que no pas a romandre-hi. En aquest sentit, l'any 2001 es generen 159 desplaçaments amb origen Maià de Montcal per motius laborals, dels quals 52 es queden al municipi mentre que una mica més del doble, 107, es desplacen a d'altres. D'altra banda, el municipi genera l'atracció de 57 desplaçaments diaris que provenen d'altres municipis i tenen com a destinació Maià de Montcal.

El model de mobilitat laboral recollit al darrer cens mostra una clara tendència a la fuga de la població resident, ja que dues terceres parts dels desplaçaments laborals originats a Maià de Montcal són per sortir del municipi. En canvi, l'atracció laboral que exerceix Maià de Montcal és sensiblement menor: depassa de ben poc la meitat dels desplaçaments cap a fora.

Aquesta pauta és radicalment diferent de la que es produïa l'any 1991, no tant pel nombre absolut de desplaçaments com per la seva distribució. L'any 1991, Maià de Montcal era un municipi on la població resident fonamentalment s'hi quedava a treballar, expulsava un nombre menor de persones a treballar a altres municipis i generava una atracció força menor de població laboral resident a d'altres municipis.

**Taula 25. Mobilitat obligada residència-treball.
Maià de Montcal, 1991-2001**

	1991	2001
Desplaçaments dins	72	52
Desplaçaments fora	64	107
Desplaçaments des de fora	38	57
Total generats	136	159
Total atrets	110	109
Diferència atrets / generats	-26	-50

Font: IDESCAT. Elaboració pròpia.

El percentatge d'autosuficiència informa dels llocs de treball del municipi que són ocupats per residents. De 1991 a 2001 ha disminuït en gairebé un 18%, ja que ha passat del 65,5% al 47,7%. Aquesta tendència considerablement a la baixa es correspon amb la que es registra al conjunt de Catalunya, on la majoria de municipis importen cada cop més treballadors.

Per contra, el percentatge d'autocontenció dona compte de quina és la proporció d'ocupats residents que es queden a treballar al municipi. En aquesta dècada s'ha reduït en més de 20 punts percentuals: les dades indiquen que mentre que l'any 1991 aquest percentatge era del 52,9%, el 2001 ha baixat fins al 32,7%. En aquest cas, Maià de Montcal també segueix la tendència catalana, que és a la baixa.

Finalment, l'índex d'obertura posa en relació els desplaçaments extramunicipals i els intramunicipals. Ha augmentat considerablement en aquests darrers anys passant de l'1,4 l'any 1991 al 3,2 l'any 2001. Aquesta variació indica una major obertura del municipi respecte al seu entorn en matèria de mobilitat laboral, que s'explica per l'augment del volum de població que es desplaça a treballar a fora del municipi.

En definitiva, les dades sobre els desplaçaments per raó de treball informen d'una realitat caracteritzada per una pèrdua tant d'autosuficiència com d'autocontenció laboral combinada amb una major obertura del municipi al seu entorn. Tot plegat, articulats en base a un volum d'intercanvi de població amb els municipis veïns cada vegada més elevat.

**Taula 26. Percentatges d'autosuficiència, autocontenció i índex d'obertura.
Maià de Montcal, 1991-2001**

Índex	1991	2001
Autosuficiència	65,5	47,7
Autocontenció	52,9	32,7
Obertura	1,4	3,2

Font: IDESCAT. Elaboració pròpia.

Les dades sobre les principals destinacions i orígens de la població que es desplaça de / a Maià de Montcal cap a / des d'altres municipis per motius laborals mostren que el municipi forma part de l'àrea d'influència establerta al voltant de Besalú, que és un subpol d'atracció / expulsió de la comarca diferenciat d'Olot que centralitza una àrea cohesionada juntament amb Beuda i Sant Ferriol.

El canvi de tendència sobre expulsió laboral apuntat més amunt va acompanyat d'una reestructuració del mapa de municipis que atreuen població ocupada resident al poble. L'escenari dibuixat el 1991 mostra que Besalú i Beuda són els municipis a on es desplaça més població maianenca ocupada que treballa fora. Això es complementa amb relacions menys intenses amb caps de comarca de la resta de la província i amb desplaçaments esporàdics a municipis més llunyans. Tot plegat fa que la distància mitjana²⁰ recorreguda pels treballadors que exerceixen la seva activitat laboral fora del poble sigui de 24,6 km. En canvi, el 2001 Figueres esdevé la principal destinació de la població de Maià de Montcal que es desplaça per anar a treballar. Besalú es manté com una destinació preeminent mentre que els municipis més distants perden poder d'atracció, poder que es concentra en una àrea geogràfica més propera. Així ho plasma el fet que la distància mitjana recorreguda per les persones ocupades residents a Maià de Montcal es redueix fins als 19,6 km.

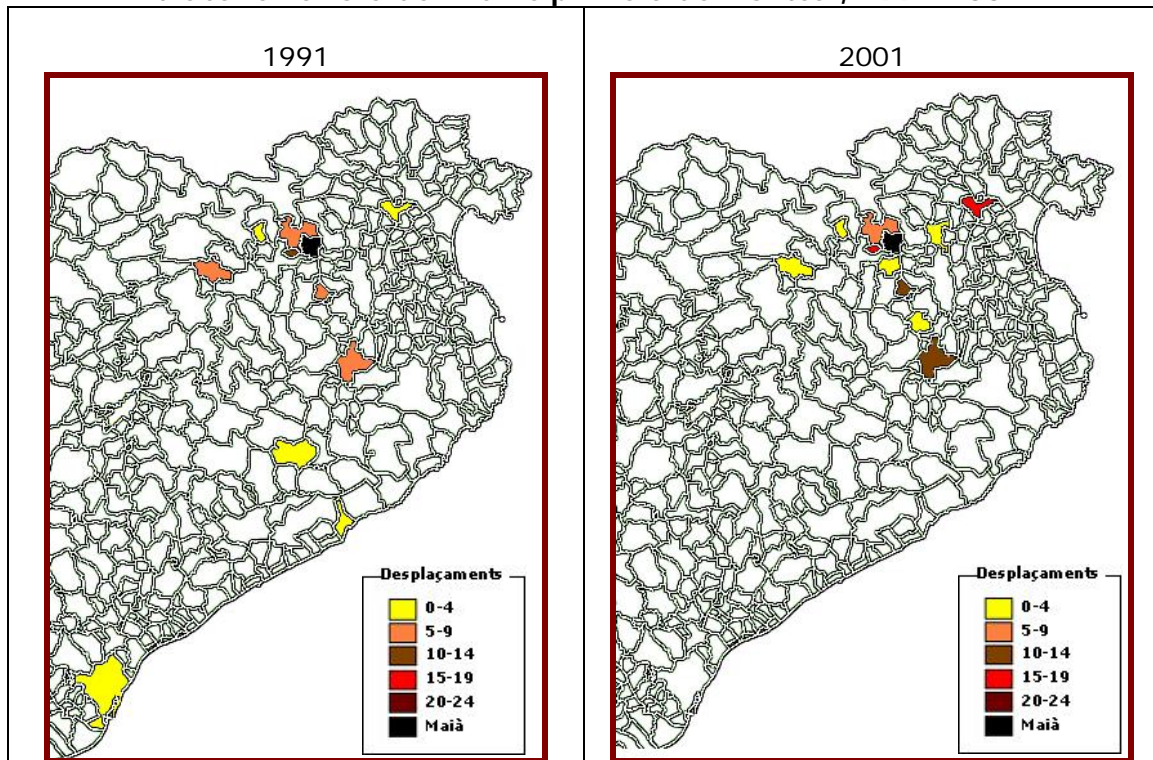
Taula 27. Principals destinacions de les persones ocupades residents que treballen a fora del municipi i distància des de Maià de Montcal. Maià de Montcal, 1991-2001

1991			2001		
Destinació	Absoluts	Km. Maià	Destinació	Absoluts	Km. Maià
Besalú	13	6,8	Figueres	18	21,6
Beuda	9	5,0	Besalú	15	6,8
Banyoles	7	19,5	Girona	14	38,0
Girona	6	38,0	Banyoles	11	19,5
Olot	5	28,2	Beuda	7	5,0
Figueres	3	21,6	Olot	3	28,2
Riudarenes	3	60,0	Serinyà	3	13,1
Tortellà	3	15,4	Navata	2	12,1
Barcelona	2	134,9	Palol de Revardit	2	28,0
Blanes	1	79,2	Tortellà	2	15,4
Distància mitjana		24,6	Distància mitjana		19,6

Font: IDESCAT. Elaboració pròpia.

²⁰ Les distàncies mitjanes de km. recorreguts al llarg de tot l'apartat sobre mobilitat laboral estan calculades sobre les 10 destinacions o orígens principals.

Mapa 2. Principals destinacions de les persones ocupades residents que treballen a fora del municipi. Maià de Montcal, 1991-2001



Font: IDESCAT. Elaboració pròpia.

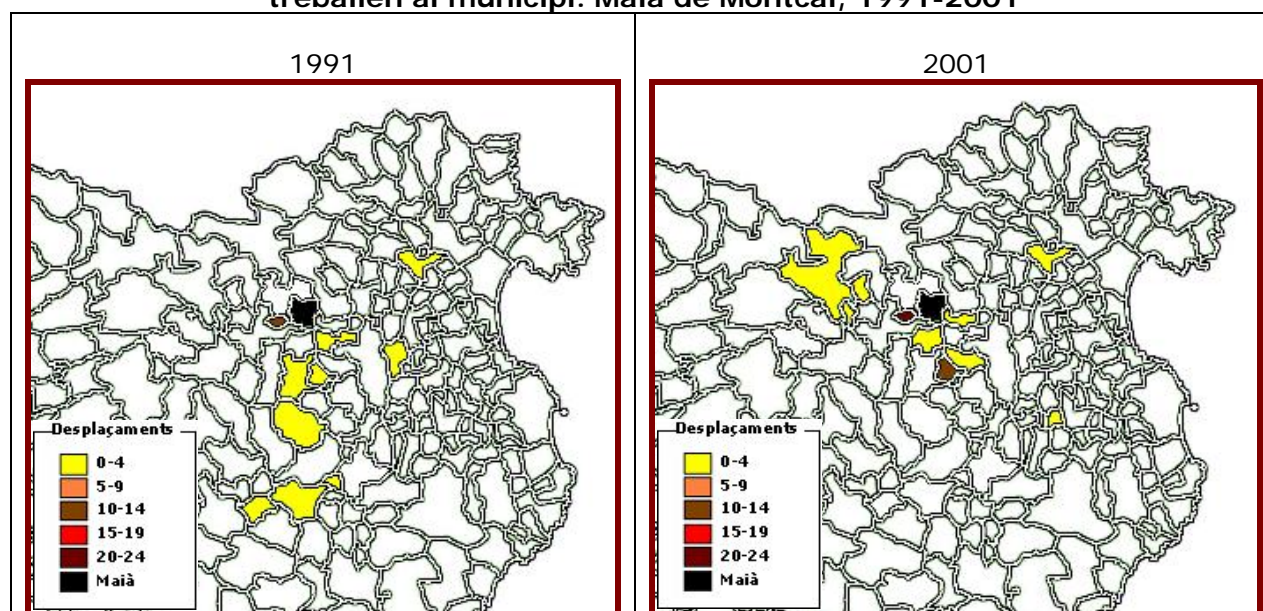
Respecte als orígens de les persones d'altres municipis que es desplacen a treballar a Maià de Montcal, l'any 1991 Besalú era, de llarg, el nucli des d'on més treballadors es desplaçaven (13), xifra que compensava exactament la població ocupada local que hi anava a treballar. El 2001 Besalú es manté com a principal origen (20), però Banyoles es consolida com el segon nucli des d'on més població arriba a Maià de Montcal per treballar (10). La distància mitjana recorreguda pels treballadors es redueix en més de 10 km. en aquests anys passant de 24,5 a 14,3 km., cosa que corrobora la tendència de Besalú a configurar una àrea d'influència bidireccional cada cop més compacta. Pel que fa a la resta de municipis, fer una valoració sobre els canvis produïts en el mapa d'influències esdevé fútil. Si bé és cert que entre 1991 i 2001 canvia radicalment el mapa de municipis sobre els quals Maià de Montcal genera atracció laboral, el baix nombre de desplaçaments fa que aquests apareguin i desapareguin com a producte de casuístiques específiques més que de dinàmiques consolidades.

Taula 28. Principals orígens de les persones ocupades no residents que treballen al municipi i distància des de Maià de Montcal.
Maià de Montcal, 1991-2001

1991			2001		
Origen	Absoluts	Km. Maià	Origen	Absoluts	Km. Maià
Besalú	13	6,8	Besalú	20	6,8
Canet d'Adri	4	46,9	Banyoles	10	19,5
Porqueres	4	21,4	Montagut i Oix	3	19,3
Anglès	3	57,3	Serinyà	3	13,1
Bàsca	3	29,4	Crespià	2	13,2
Banyoles	2	19,5	Figueres	2	21,6
Salt	2	43,4	Flaçà	2	43,0
Bescanó	1	47,0	Fontcoberta	2	20,8
Esponellà	1	15,5	Sant Jaume de Llierca	2	15,5
Figueres	1	21,6	Tortellà	2	15,4
Distància mitjana		24,5	Distància mitjana		14,3

Font: IDESCAT. Elaboració pròpia.

Mapa 3. Principals orígens de les persones ocupades no residents que treballen al municipi. Maià de Montcal, 1991-2001



Font: IDESCAT. Elaboració pròpia.

Les dades sobre desplaçaments originats per motius laborals es corresponen a ocupats efectius que resideixen al municipi o vénen a treballar-hi. En aquest sentit, pren rellevància l'estudi de la localització de la residència i el treball segons les branques d'activitat per veure quines són les ocupacions que atreu o expulsa Maià de Montcal²¹.

- L'any 2001, entre el col·lectiu resident que es queda a treballar al municipi predominen, per sobre de les altres branques, l'agricultura, la ramaderia i la pesca. El sector primari ocupa el 57,7% dels treballadors maianencs que

²¹ Les xifres absolutes són relativament baixes, per tant les interpretacions s'han d'agafar amb cautela ja que petites variacions d'un any a un altre poden fer moure els percentatges d'una manera bastant acusada.

exerceixen la seva activitat laboral al poble. És una proporció que duplica amb escreix la dels ocupats en el sector serveis, llevat del comerç al detall (23,1%). El canvi més significatiu viscut de 1991 ençà és la pèrdua de 6,2 punts del pes agrícola, ramader i pesquer en benefici, sobretot, dels serveis, que augmenten 9,2 punts.

- Pel que fa als treballadors residents que marxen a treballar a fora, la branca d'activitat que els ocupa en major mesura és, amb diferència, la dels serveis (57%). Les altres queden a molta distància i es distribueixen a parts similars entre la indústria, la construcció i el comerç al detall. 10 anys enrere el panorama era força diferent en tant que era el sector secundari el que tenia més pes entre aquest col·lectiu, ocupant 1 de cada 3 persones que marxava atreta per un altre municipi (32,8%). Tanmateix, la branca dels serveis presentava un percentatge molt similar a l'industrial de llavors però molt inferior al que presenta el 2001.
- Finalment, quant als residents fora del municipi que vénen a treballar a Maià de Montcal, no existeix un predomini nítid d'una branca per sobre de les altres, si bé el sector primari, el comerç al detall i els serveis, amb percentatges al voltant del 25%, destaquen lleugerament per sobre de les altres categories contemplades. No és la situació que es vivia el 1991, quan el sector secundari ocupava 4 de cada 10 persones que es desplaçaven fins al poble per treballar (42,1%).

Taula 29. Localització de la residència i el treball segons branques d'activitat. Maià de Montcal, 1991-2001

Localització de la residència i el treball	Agricultura, ramaderia i pesca	Indústria	Construcció	Comerç al detall	Serveis, llevat comerç detall	Total
1991, absoluts						
Resi. i treba. en el lloc	46	3	9	4	10	72
Resi. en el lloc i treb. fora	9	21	9	6	19	64
Resi. fora i treb. en el lloc	6	9	16	1	6	38
Total treballant en el lloc	52	12	25	5	16	110
1991, %						
Resi. i treba. en el lloc	63,9	4,2	12,5	5,6	13,9	100,0
Resi. en el lloc i treb. fora	14,1	32,8	14,1	9,4	29,7	100,0
Resi. fora i treb. en el lloc	15,8	23,7	42,1	2,6	15,8	100,0
Total treballant en el lloc	47,3	10,9	22,7	4,5	14,5	100,0
2001, absoluts						
Resi. i treba. en el lloc	30	4	4	2	12	52
Resi. en el lloc i treb. fora	1	20	13	12	61	107
Resi. fora i treb. en el lloc	15	6	9	14	13	57
Total treballant en el lloc	45	10	13	16	25	109
2001, %						
Resi. i treba. en el lloc	57,7	7,7	7,7	3,8	23,1	100,0
Resi. en el lloc i treb. fora	0,9	18,7	12,1	11,2	57,0	100,0
Resi. fora i treb. en el lloc	26,3	10,5	15,8	24,6	22,8	100,0
Total treballant en el lloc	41,3	9,2	11,9	14,7	22,9	100,0

Font: IDESCAT. Elaboració pròpia.

IV. L'HABITATGE: CARACTERÍSTIQUES I DINÀMICA DE CONSTRUCCIÓ

IV.1. EL PARC D'HABITATGES

IV.1.1. Habitatges principals, secundaris i vacants

L'any 2001 es troben censats a Maià de Montcal un total de 190 habitatges. Entre l'estoc comptabilitzat en el cens de 1981 i el de 2001 s'ha produït un augment de 38 unitats.

Les dades d'ús dels habitatges mostra que Maià de Montcal és, fonamentalment, un municipi de residència habitual, de forma similar al que succeeix al conjunt de la comarca i del país. Tanmateix, és interessant introduir diversos matisos apuntats al llarg d'aquests anys:

- El 1981 la realitat dels habitatges de Maià de Montcal es caracteritza per l'existència d'un parc bàsicament de primera residència (67,8%). Els habitatges registrats com a secundaris suposen una proporció petita (12,5%) que resulta, fins i tot, inferior a la dels buits (19,7%).
- El registre de 1991 reflecteix un canvi de tendència: es produeix un increment molt significatiu dels habitatges secundaris (30,9%), tant en xifres absolutes com relatives, en detriment dels buits (12,6%) i, en menor mesura, dels de primera residència (56,6%). Aquest fenomen es deu a un major nivell de construcció d'habitatges de segona residència que 10 anys enrere i a la conversió de masies, probablement buides, a habitatges secundaris. Això fa que el municipi comenci a agafar un perfil de lloc de segona residència que no havia tingut fins llavors.
- El 2001 es constata un tendència progressiva a l'augment del pes de la primera residència en detriment de la segona que, tot i representar un percentatge prou significatiu (23,7%), és menor que el de 1991. Així, la distribució dels habitatges per tipus de l'any 2001 és hereva d'ambdues dinàmiques: d'una banda, de la idiosincràsia de primera residència que havia tingut tradicionalment el poble; de l'altra, de la tendència al manteniment d'un estoc important d'habitatges secundaris.

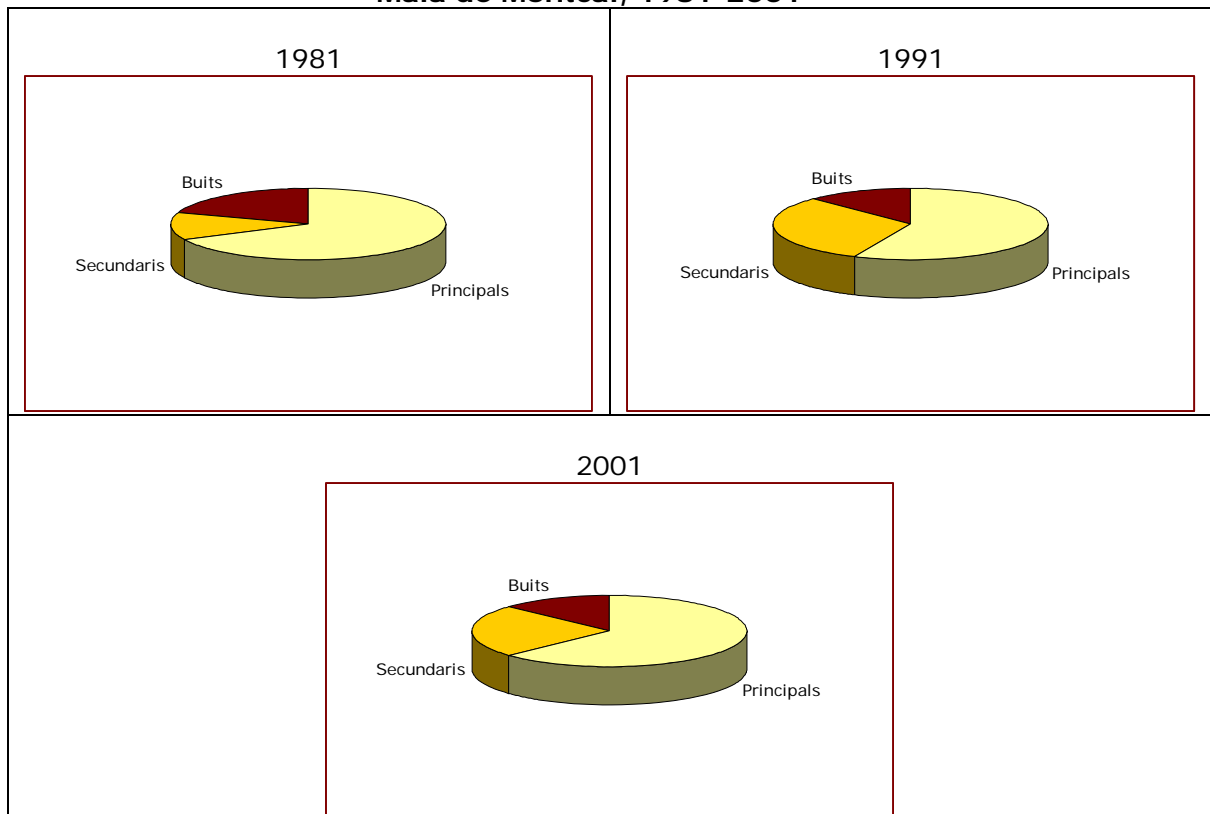
El municipi presenta una proporció menor d'habitatges principals que la Garrotxa i Catalunya i una de segona residència força més elevada que el conjunt del país i, especialment, de la comarca.

**Taula 30. Habitatges per tipus.
Maià de Montcal, Garrotxa i Catalunya, 1981-2001**

Tipus d'habitatge	1981		1991		2001			
	Absoluts	%	Absoluts	%	Absoluts	%	% Garr.	% Cat.
Principals	103	67,8	99	56,6	120	63,2	74,7	69,9
Secundaris	19	12,5	54	30,9	45	23,7	7,1	15,5
Buits	30	19,7	22	12,6	25	13,2	17,2	13,7
Altres	0	0,0	0	0,0	0	0,0	1,0	0,9
Total	152	100,0	175	100,0	190	100,0	100,0	100,0

Font: IDESCAT. Elaboració pròpia.

**Gràfic 13. Habitatges per tipus.
Maià de Montcal, 1981-2001**



Font: IDESCAT. Elaboració pròpia.

IV.1.2. Característiques dels habitatges principals²²

a) Nombre de plantes de l'edifici

Atenent únicament als habitatges principals convencionals es detecta una presència majoritària de tipologies de poca alçada, característiques de l'edificació de baixa densitat amb estructura compacta que predomina al municipi. El 13,3% dels habitatges són en edificis d'una única planta, mentre que més de la meitat del parc

²² Les dades que es presenten sobre els habitatges familiars principals convencionals són a nivell municipal i de Catalunya. La comarca no s'hi ha pogut incloure pel fet que la font d'obtenció de la informació, el Cens de Població i Habitatge de l'Institut Nacional d'Estadística, no la recull com a tal.

s'ubica en edificis de dues plantes (59,2%). El 27,5% restant dels habitatges de Maià de Montcal són en edificis de tres plantes, que esdevenen els més alts del municipi.

Es tracta d'una composició molt diferent de la registrada al conjunt del país, en què només una tercera part dels habitatges (35,2%) són en edificis de tres plantes com a màxim.

**Taula 31. Habitatges principals segons nombre de plantes de l'edifici.
Maià de Montcal i Catalunya, 2001**

Nombre de plantes	Absoluts	%	% acumulat	% Catalunya	% Cat. acum.
1	16	13,3	13,3	10,1	10,1
2	71	59,2	72,5	15,4	25,5
3	33	27,5	100,0	9,7	35,2
4 i més	0	0,0		64,8	100,0
Total	120	100,0		100,0	

Font: Cens de Població i Habitatge. INE. Elaboració pròpia.

b) Accessibilitat

Gairebé la totalitat d'habitatges principals de Maià de Montcal estan censats com a no accessibles²³ (106 unitats, 88,3%). Només 14 habitatges registren accessibilitat per a les persones amb dificultats de mobilitat. Al conjunt de Catalunya també són majoritaris els habitatges no accessibles encara que en una proporció lleugerament menor que a Maià de Montcal.

Aquesta característica és força rellevant de cara a establir les necessitats específiques que poden tenir determinats col·lectius amb problemes de mobilitat per desenvolupar-hi la seva vida quotidiana, en especial la població de més edat, tant en el moment actual com en el futur més immediat.

**Taula 32. Habitatges principals segons accessibilitat.
Maià de Montcal i Catalunya, 2001**

Accessibilitat	Absoluts	%	% Catalunya
Accessible	14	11,7	25,2
No accessible	106	88,3	74,3
No aplicable	0	0,0	0,5
Total	120	100,0	100,0

Font: Cens de Població i Habitatge. INE. Elaboració pròpia.

²³ Segons la definició de l'Institut Nacional d'Estadística, un edifici és accessible quan una persona en cadira de rodes, des del carrer, pot accedir fins a cadascuna de les seves estances sense ajut d'una altra persona. Aquesta característica de l'edifici s'ha investigat en camp en relació a disposar o no d'ascensor.

c) Superfície

Atès que a Maià de Montcal hi predomina la tipologia edificatòria de baixa densitat amb estructura compacta, no és gens estrany que la grandària dels habitatges del municipi tendeixi a ser força gran en comparació al conjunt de Catalunya.

Els que tenen fins a 75 m² són minoritaris i suposen el 6,7% del parc municipal davant del 40,3% del país. La meitat dels habitatges de Maià de Montcal (50,8%) tenen superfícies compreses entre els 76 i els 120 m². Finalment, els de més de 120 m² representen el 42,5% del total davant de l'11,1% de Catalunya.

Aquestes dades permeten calcular una superfície mitjana dels habitatges del municipi de 147,2 m² davant dels 90 m² que registra el conjunt de Catalunya.

**Taula 33. Habitatges principals segons superfície.
Maià de Montcal i Catalunya, 2001**

Superfície	Absoluts	%	% acumulat	% Catalunya	% Cat. acum.
Fins a 45 m ²	0	0,0	0,0	3,3	3,3
De 46 a 75 m ²	8	6,7	6,7	37,0	40,3
De 76 a 120 m ²	61	50,8	57,5	48,6	88,9
De 121 a 180 m ²	28	23,3	80,8	7,8	96,7
Més de 180 m ²	23	19,2	100,0	3,3	100,0
Total	120	100,0		100,0	

Font: Cens de Població i Habitatge. INE. Elaboració pròpia.

**Taula 34. Superfície mitjana dels habitatges principals.
Maià de Montcal i Catalunya, 2001**

Àmbit territorial	Superfície mitjana
Maià de Montcal	147,2 m ²
Catalunya	90,0 m ²

Font: Cens de Població i Habitatge. INE. Elaboració pròpia.

d) Any de construcció

L'any de construcció dels habitatges reflecteix en gran mesura la dinàmica constructora del municipi. Les dades del cens mostren que Maià de Montcal compta amb un parc força envellit: l'antiguitat mitjana dels habitatges principals és de 73,6 anys davant dels 37,3 de Catalunya. Aquesta xifra s'explica bàsicament perquè dues terceres parts dels habitatges (66,7%) estan construïts abans de 1940, lluny del 16,4% del conjunt del país. Els de construcció més recent, edificats durant els darrers vint anys del període d'anàlisi, són minoritaris: són un total de 19 que representen tan sols el 15,8% del conjunt dels habitatges principals del municipi.

**Taula 35. Habitatges principals segons any de construcció.
Maià de Montcal i Catalunya, 2001**

Any de construcció	Absoluts	%	% acumulat	% Catalunya	% Cat. acum.
Abans de 1940	80	66,7	66,7	16,4	16,4
De 1941 a 1960	6	5,0	71,7	14,8	31,2
De 1961 a 1980	15	12,5	84,2	45,7	76,9
De 1981 a 2001	19	15,8	100,0	22,6	99,5
No aplicable	0	0,0		0,5	
Total	120	100,0		100,0	

Font: Cens de Població i Habitatge. INE. Elaboració pròpia.

**Taula 36. Antiguitat mitjana dels habitatges principals.
Maià de Montcal i Catalunya, 2001**

Ambit territorial	Antiguitat mitjana
Maià de Montcal	73,6 anys
Catalunya	37,3 anys

Font: Cens de Població i Habitatge. INE. Elaboració pròpia.

e) Estat de conservació

La majoria dels habitatges principals del municipi estan en bon estat segons les dades del darrer cens (76,7%). Ara bé, cal tenir en compte que els 23 habitatges que registren un estat deficient són significatius en la mesura que representen una cinquena part del total del parc (19,2%). 5 habitatges es troben en estat dolent o ruïnós.

Tot i les baixes xifres absolutes d'habitatges en mal estat (28), les relatives mostren que el municipi compta amb un parc, en general, en pitjor estat que el conjunt de Catalunya.

**Taula 37. Habitatges principals segons estat de conservació.
Maià de Montcal i Catalunya, 2001**

Estat	Absoluts	%	% Catalunya
Bo	92	76,7	89,2
Deficient	23	19,2	7,6
Dolent	4	3,3	1,9
Ruïnós	1	0,8	0,8
No aplicable	0	0,0	0,5
Total	120	100,0	100,0

Font: Cens de Població i Habitatge. INE. Elaboració pròpia.

f) Règim de tinença

Allò que caracteritza la distribució dels habitatges de Maià de Montcal segons el règim de tinença és la diversitat. El municipi presenta una gran varietat de

situacions que configuren una casuística específica i diferenciada del perfil general de Catalunya.

Segons les dades del cens de 2001, el lloguer és el règim de tinença de la major part dels habitatges principals de Maià de Montcal: aquesta opció és la que registren un total de 41 habitatges (34,2% del parc). El segueix la propietat derivada de la compra totalment pagada (33 habitatges que suposen el 27,5%) i la derivada d'una herència o donació (30 unitats que representen el 25%). El règim de propietat amb pagaments pendents és una opció força més minoritària que afecta un total de 12 habitatges (10%).

A la taula que segueix es recuperen les dades corresponents al cens de 1991, a diferència de la resta de dades analitzades sobre les característiques del parc d'habitatges. Les dades de 1991 permeten copsar les diferències en l'estructura del règim de tinença derivades d'una determinada dinàmica de la construcció. A més, són interessants d'analitzar en tant que la seva naturalesa són d'una major variabilitat que les tractades en d'altres apartats.

Si bé llavors l'estructura dels règims de tinença era força similar a la de 2001, al registre actual s'observa una lleugera disminució del pes del lloguer i, sobretot, de la propietat derivada d'una herència o donació en benefici de les opcions de compra, tant pagada totalment com amb pagaments pendents.

La distribució dels habitatges del municipi segons el seu règim de tinença presenta diferències significatives respecte a la del país. A Catalunya, l'opció majoritària és la propietat per compra totalment pagada seguida de la que té pagaments pendents i del lloguer. Maià de Montcal presenta percentatges força inferiors en els dos primers casos i sensiblement superiors en el tercer i en la propietat derivada d'herència o de donacions.

**Taula 38. Habitatges principals segons règim de tinença.
Maià de Montcal i Catalunya, 1991-2001**

Règim de tinença	1991		2001		
	Absoluts	%	Absoluts	%	% Catalunya
Propietat per compra totalment pagat	22	22,2	33	27,5	45,9
Propietat per compra amb pagaments pendents	0	0,0	12	10,0	27,6
Propietat per herència o donació	35	35,4	30	25,0	5,5
Lloguer	36	36,4	41	34,2	16,6
Cedit o gratuït	6	6,1	1	0,8	1,6
Altres formes	0	0,0	3	2,5	2,7
Total	99	100,0	120	100,0	100,0

Font: Cens de Població i Habitatge. INE. Elaboració pròpia.

IV.2. DINÀMICA DE LA CONSTRUCCIÓ

La dinàmica de la construcció dels darrers anys a Maià de Montcal ha suposat la construcció d'un volum força baix de nous habitatges: entre 1991 i 2006 se n'han construït 14, xifra que representa una mitjana de poc menys de 0,9 habitatges per any. Aquesta realitat és la pròpia d'un municipi petit amb poc creixement poblacional. En el període 2000-2004 s'ha iniciat l'edificació de 4 habitatges, tots ells de tipologia aïllada.

**Taula 39. Habitatges acabats.
Maià de Montcal, 1991-2006**

Any	Total
1991	0
1992	0
1993	0
1994	2
1995	2
1996	3
1997	1
1998	0
1999	0
2000	1
2001	1
2002	0
2003	0
2004	2
2005	1
2006	1

Font: Certificats finals d'obra del Col·legi d'Aparelladors. IDESCAT. Elaboració pròpia.

**Taula 40. Habitatges iniciats segons tipologia.
Maià de Montcal, 2000-2004**

Any	Aïllats	Adossats	En bloc	Total
2000	1	0	0	1
2001	1	0	0	1
2002	0	0	0	0
2003	1	0	0	1
2004	1	0	0	1

Font: Generalitat de Catalunya. Direcció General d'Habitatge. Elaboració pròpia.

V. ELS EQUIPAMENTS

El Pla Territorial de la Garrotxa defineix el municipi de Besalú com a subcentre de l'àrea funcional en la qual s'integra Maià de Montcal. Aquest fet reflecteix una realitat palpable a nivell de serveis i equipaments segons la qual Besalú opera com a municipi que n'ofereix a d'altres nuclis propers que, per llur població, no poden acollir-los al seu nucli municipal.

Maià de Montcal és un dels municipis que responen a aquesta realitat. Així doncs, compta amb una dotació relativament limitada d'equipaments. En concret, disposa d'un Casal, un dispensari mèdic local com a equipament sanitari, un camp de futbol i una piscina com a equipaments esportius, l'església catòlica de Sant Vicenç com a equipament religiós i, finalment, un cementiri. Els equipaments educatius queden coberts fins al moment amb el CEIP Salvador Vilarrassa ubicat a Besalú. Tenint en compte l'estructura social de Maià de Montcal i les seves necessitats presents i futures, el municipi ha recuperat el projecte de l'escola. La previsió de la construcció d'aquest equipament és un dels elements fonamentals de la nova ordenació del SUD 1 a través de la reserva del sòl d'equipaments.

El baix nombre de població actual de Maià de Montcal fa inoperatiu el càlcul d'estàndards d'equipaments i la comparació amb altres àmbits territorials. S'estima que mancomunat serveis i equipaments amb altres municipis més grans de l'entorn és una solució òptima i que, per tant, no és necessari contemplar a curt termini una ampliació de dotacions. Ara bé, no cal perdre de vista que és positiu aplicar en la mesura del possible el principi de subsidiarietat perquè el veïnat del poble pugui anar tenint de manera progressiva els equipaments bàsics més a l'abast. En aquest sentit, tot i que estructuralment el municipi no presenta grans dèficits d'equipaments atesa les característiques de la seva població i, a més, la seva proximitat amb el subcentre de Besalú, qualsevol nova dotació d'equipaments repercutirà positivament en la qualitat de vida dels ciutadans.

En un futur immediat, caldrà seguir l'evolució de la població pel que fa a la seva estructura d'edats. La tendència observada al conjunt de la comarca és la reversió de les pautes de natalitat associades als nous migrants. Tot i que el creixement poblacional al municipi de Maià de Montcal ha estat globalment moderat fins a l'actualitat, l'evolució comarcal pot acabar reproduint-s'hi. De ser així, es requeriran equipaments específics que cobreixin noves necessitats derivades de l'increment de població infantil i vella.

**Taula 41. Equipaments.
Maià de Montcal, 2007**

Equipament	2007
Casal del poble	1
Dispensari mèdic local	1
Camp de futbol	1
Piscina	1
Església de confessió catòlica	1
Cementeri	1

Font: Ajuntament de Maià de Montcal. Elaboració pròpia.

VI. NECESSITATS I PROPOSTA D'HABITATGE SOCIAL

L'establiment del percentatge d'habitatge social que s'ha de definir per al municipi de Maià de Montcal es concreta en els sectors de nou planejament. Tot amb tot, ha de transcendir les necessitats específiques d'aquests sectors per respondre a les globals del municipi atenent la seva configuració sociourbanística actual i futura.

Segons les directrius que estableix la legislació vigent, el percentatge preceptiu mínim d'habitatge social que ha de planejar Maià de Montcal sobre el sostre que es qualifiqui per a l'ús residencial de nova implantació haurà d'arribar al 30%. A les pàgines següents es justifica l'aplicació d'aquest estàndard.

VI.1. MAIÀ DE MONTCAL EN EL CONTEXT DE LA COMARCA: DIRECTRIUS DEL PLA TERRITORIAL DE LA GARROTXA

La proposta d'habitatge de protecció pública que recull aquesta memòria social s'ha fet d'acord amb la diagnosi sobre el municipi i amb les directrius generals de desenvolupament que estableix el Pla Territorial de la Garrotxa, tant per a la comarca en general com per al municipi en particular.

El Pla Territorial de la Garrotxa identifica Maià de Montcal com una part integrant de l'àmbit funcional que el municipi de Besalú²⁴ estructura i cohesiona. Besalú actua com un subcentre amb independència d'Olot tot i el paper de centralitat que la capital juga en el conjunt de la comarca. Beuda i Sant Ferriol són els altres dos municipis que formen part de l'àrea funcional de Besalú. Aquest municipi ofereix serveis i equipaments als altres mentre, alhora, es detecten fluxos laborals bidireccionals entre tots ells.

Al Pla Territorial General, la comarca de la Garrotxa queda classificada com *"una zona de desenvolupament mitjà, amb capacitat de creixement econòmic i espacial elevat. Està articulat entorn de la capital comarcal, nucli tradicionalment industrial i de serveis que, amb els nuclis urbans dels municipis veïns, forma l'entitat urbanística que presenta expectatives de creixement econòmic i espacial favorable"* (pàgs. 159-160). En el Pla també s'estableix que *"aquesta àrea urbana pot tenir una funció de reequilibri territorial global de Catalunya, com a sistema urbà definit en l'entorn de la tradició industrial"* (pàg. 160).

De cara a la definició de les necessitats d'habitatge protegit, el Pla Territorial de la Garrotxa estableix, entre altres directrius:

- Protegir els espais naturals, agraris i no urbanitzables com a components de l'ordenació del territori.
- Moderar el consum de sòl.
- Afavorir la cohesió social del territori i evitar la segregació de les àrees urbanes.
- Facilitar una política d'habitatge eficaç i urbanísticament integrada.
- Propiciar la convivència d'activitats i habitatge a les àrees urbanes i racionalitzar la implantació de polígons industrials o terciaris.

²⁴ Els àmbits funcionals han estat establerts pel Pla Territorial de la Garrotxa en base als principals fluxos de mobilitat.

- Vetllar per caràcter compacte i continu dels creixements.

El Pla Territorial de la Garrotxa estableix per a Maià de Montcal una estratègia de desenvolupament basada, també, en un creixement moderat. Així s'indica a la pàgina 254: *"El Pla estableix aquesta estratègia en aquells nuclis o àrees de mitjana o petita dimensió urbana que per les seves condicions de sòl i de connectivitat poden tenir un creixement proporcionat a la seva realitat física com a àrees urbanes. Aquesta estratègia afecta la totalitat dels assentaments urbans (amb excepció d'Olot i Besalú, i de Beuda) que se situen a la centralitat de cada municipi de la comarca, tractant el Pla de forma diferent els veïnats existents pels que proposa estratègies específiques en funció de la seva situació i característiques"*.

VI.2. NECESSITATS D'HABITATGE SOCIAL AL MUNICIPI

VI.2.1. Dinàmica recent del municipi

A partir de la informació analitzada al llarg d'aquest document, s'extreuen les següents conclusions sobre la dinàmica sociodemogràfica del municipi i les seves necessitats futures:

- El municipi compta amb una població de 390 persones empadronades, que representen el 0,7% de la població del conjunt de la comarca.
- L'evolució que ha seguit la població des de 1981 revela molt poca variació quant a nombre d'habitants ja que, globalment, entre 1981 i 2007 s'ha produït un augment d'únicament 5 persones. Malgrat aquesta estabilitat, al llarg dels anys es registren oscil·lacions que marquen una primera etapa entre 1981 i 2001 caracteritzada per l'estancament i posterior pèrdua de població, i una segona que s'inicia l'any 2001 per la recuperació de la població i que anirà augmentant progressivament.
- Aquest creixement s'ha vist afavorit per l'arribada de població provinent d'altres municipis que han compensat amb escreix tant el creixement vegetatiu negatiu dels últims anys com l'emigració cap a altres municipis. La majoria dels nous residents provenen de l'àmbit territorial proper: de la resta de la comarca, de la resta de comarques gironines i de la resta de Catalunya. La població provinent de la resta de l'Estat i de l'estranger representa un percentatge molt petit de la població.
- Malgrat un creixement migratori positiu, el nombre de residents que han marxat del municipi en els darrers anys és significatiu. També per aquest col·lectiu es consolida l'àmbit proper com a destinació, ja que una bona part s'han establert a municipis de la resta de la comarca.
- La distribució de la població per grups d'edat mostra un contingent important de població adulta i vella. Ens els darrers anys s'ha produït un fort descens de la població infantil que ha començat a recuperar-se molt recentment. La població adulta ha augmentat de manera sensible i la població vella ha disminuït lleugerament en la franja de 65 a 79 anys, però ha augmentat en la de 80 i més.
- Pel que fa a les característiques socioeconòmiques i atenent, en primer lloc, al nivell d'estudis de la població, la major part de la població de Maià de Montcal

declara tenir estudis primaris i, en segon lloc, secundaris i superiors. La distribució de la població segons el nivell d'instrucció revela una estructura força similar a la del conjunt de la Garrotxa i de Catalunya. No obstant, el perfil general de Maià de Montcal apunta a un grau d'instrucció moderadament superior. Pel que fa a l'activitat, el municipi ha registrat històricament una taxa d'atur baixa en relació al conjunt de la comarca però la crisi recent ha fet canviar aquesta situació provocant un augment substancial de l'atur²⁵. Pel que fa a la categoria socioprofessional, la categoria predominant és la mitjana-baixa. Tot i així, el perfil global dels ocupats determina una estructura socioprofessional lleugerament superior a la del conjunt de la comarca.

- Quant a les persones amb disminució, l'Institut d'Estadística de Catalunya en registra un total de 16. La taxa municipal, doncs, és del 42,8%, lleugerament superior al conjunt de la comarca.
- Pel que fa a les llars, segons el Cens de Població i Habitatge el municipi registra un total de 120 llars, xifra que reflecteix un increment significatiu en els darrers anys. Hi predominen per sobre d'altres tipologies les parelles, tant amb fills com sense, així com les llars sense nucli. La dimensió mitjana és de 2,8 persones per llar. Des de 1991, els canvis més significatius parlen d'un augment de la proporció de les llars sense nucli i, en menor mesura, de les parelles sense fills en detriment de les parelles amb fills. Pel que fa a la monoparentalitat, al municipi s'hi detecten 15 llars on hi viu un progenitor sol amb fills, de les quals 5 són encapçalades per homes i 10 per dones. Aquestes dades fan que Maià de Montcal presenti una taxa bruta de monoparentalitat del 44,8‰, superior a les mitjanes de la Garrotxa i Catalunya.
- En relació a la dinàmica econòmica del municipi, l'economia de Maià de Montcal se sustenta fonamentalment en dos sectors: el primari i, en menor mesura, el terciari. Per la seva banda, les dades sobre mobilitat laboral, que permeten definir la dinàmica del municipi, mostren una major tendència de la població ocupada resident a Maià de Montcal a desplaçar-se a altres municipis per anar a treballar que no pas a romandre-hi, situació radicalment diferent de la que es produïa a principis dels anys noranta. El percentatge d'autosuficiència és del 47,7% i el d'autocontenció del 32,7%. El municipi forma part de l'àrea d'influència establerta al voltant de Besalú, que és un subpol d'atracció /

²⁵ Tot i que la taxa d'atur a nivell municipal es calcula a través de les dades oficials que proporciona el Cens de Població i Habitatge, hi ha altres dades que permeten estimar l'estat de l'atur a nivell municipal de forma més actualitzada. En aquest sentit, L'Observatori del Treball del Departament de Treball de la Generalitat de Catalunya ofereix dades actualitzades mensuals any a any per als municipis de Catalunya. En aquestes dades s'aprecia que Maià de Montcal presentava un atur registrat els mesos de gener del 2002 al 2005 que oscil·lava entre les 3 i les 5 persones, mentre que les xifres de febrer de 2010 determinen 25 persones.

expulsió de la comarca, diferenciat d'Olot, que centralitza una àrea cohesionada juntament amb Beuda i Sant Ferriol.

- Finalment, pel que fa al parc d'habitatges i a la dinàmica de la construcció, a Maià de Montcal s'hi troben censats un total de 190 habitatges. Les dades d'ús dels habitatges mostren que el municipi és, fonamentalment, de residència habitual, de forma similar al que succeeix al conjunt de la comarca i del país. Tot i així, manté un estoc important d'habitatges destinats a segona residència. Pel que fa a les seves característiques, la major part del parc d'habitatges es troba en edificis de poca alçada (entre una i dues plantes), compten amb una superfície mitjana de 147,2m² i estan en bon estat. Finalment, la dinàmica de la construcció ha suposat un petit increment dels habitatges en els darrers anys.

VI.2.2. Necessitats en matèria d'habitatge social i col·lectius demandants

A partir de les característiques i les dinàmiques observades al municipi en els darrers anys s'estimen les següents necessitats, que es concretaran en una demanda específica en matèria d'habitatge:

- La dinàmica que ha caracteritzat en major mesura el municipi en els darrers anys ha estat l'increment de la població adulta acompanyada de la pèrdua de contenció laboral del municipi per part de la població que busca ocupació, sobretot, en el sector serveis. Maià de Montcal tendeix a consolidar-se com un municipi fortament residencial que forma part de l'àmbit funcional de Besalú.
- En els propers anys es preveu, d'una banda, l'imminent increment de la població vella que entrarà en el grup de sobreenvelliment de 80 i més anys. Aquest increment en termes absoluts i relatius contribuirà a un envelliment global del municipi i a una major demanda d'equipaments per a gent gran, així com d'habitatges adaptats a les seves necessitats. Tot i així, s'estima que les necessitats aniran orientades a adaptar els habitatges existents, més que a la demanda de nous habitatges.
- Aquesta tendència a l'envelliment es veurà matisada tímidament per una lleu recuperació dels naixements, que ja s'ha produït com a conseqüència de l'increment dels contingents en edat adulta.
- A mitjà termini s'estima un lleuger increment del contingent de població en edat d'emancipar-se, no així a curt termini.

- Les característiques socioeconòmiques de la població que resideix al municipi fan que s'hi estableixi un grup altament vulnerable a les crisis econòmiques i a les reestructuracions de mercat, tal i com està succeint en l'actualitat.

Per tot plegat, els col·lectius susceptibles de ser demandants d'habitatge social durant el període d'aplicació del POUM seran:

- Joves en edat d'emancipar-se. En els propers anys, el nombre de joves en edat d'emancipar-se es veurà reduït arran del buit que hi ha de contingents en aquesta franja d'edat. Actualment hi ha 80 joves en edat d'emancipar-se (s'han considerat entre 20 i 35 anys). D'aquests, segons les dades sobre la persona principal de llar, s'estima que al voltant d'un 45% es troben ja emancipats. Això suposa que actualment hi ha uns 37 joves per emancipar-se. Si es manté aquesta taxa, l'any 2015 n'hi haurà al voltant de 30, xifra que es mantindrà també el 2020. Serà el 2022 quan es produeixi l'increment esperat segons la piràmide d'edats: llavors hi haurà poc més de 40 joves en edat d'emancipar-se. Tot i així, l'increment fort de joves en edat d'emancipar-se es consolidarà fora de l'àmbit temporal d'aquest POUM. Si la dinàmica migratòria repercuteix en un increment dels efectius en aquestes franges d'edat, caldrà considerar l'augment d'aquestes xifres o el descens en cas que l'emigració augmenti. Atesa la tendència recent de la població a marxar del municipi per residir en d'altres del voltant, la política d'habitatge serà cabdal per poder mantenir els joves a Maià de Montcal. Les característiques socioeconòmiques de la població fan estimar que al voltant d'una cinquena part d'aquests joves podrien quedar exclosos del mercat requerint, per tant, habitatge social, ja no tant de caràcter temporal sinó permanent.
- Població amb recursos insuficients per accedir al mercat de l'habitatge lliure. El perfil socioeconòmic de la població (gairebé un 6% és de categoria socioeconòmica baixa i un 50,9% de mitjana-baixa) aconsella mantenir un percentatge d'entre el 4 i el 5% dels habitatges aproximadament com a socials per cobrir una demanda de població que quedaria exclosa del mercat de l'habitatge.

Per tot, s'estima que amb el 30% dels nous habitatges destinats a habitatge social, les necessitats dels col·lectius especificats quedaran cobertes. Les figures d'habitatge social necessàries ateses les característiques socioeconòmiques de la població seran l'habitatge de protecció pública i l'habitatge a preu concertat, no així l'habitatge dotacional públic atès el caràcter permanent de la necessitat d'habitatge social dels col·lectius exclosos del mercat analitzats en aquesta memòria.

VI.3. PROPOSTA DE CREIXEMENT DEL POUM I PERCENTATGE D'HABITATGE SOCIAL

VI.3.1. Proposta de creixement del POUM

El POUM planteja un increment de 36 nous habitatges. A continuació es presenta un quadre de cada sector residencial delimitat en el nou planejament amb el nombre d'habitatges existents, els previstos en el planejament vigent i els previstos en el POUM.

Taula 42. Habitatges existents, pendents del planejament actual i previstos en el POUM. Maià de Montcal

	Habitatges existents	Habitatges pendents planejament vigent	Habitatges previstos en el POUM	Total habitatges per sector
SUD 1	0	0	25	25
PAU 1	3	0	2	5
PAU 2	3	0	0	3
PAU 3	4	0	0	4
PAU 4	41	173	0	214
PMU 1	6	62	9	77

Els sectors que en el nou POUM incrementen el nombre d'habitatges respecte als existents en el planejament vigent són el SUD 1, el PAU 1 i el PMU 1, mentre que als PAU 2, 3 i 4 no se'n preveuen de nous. El PMU 1 compta amb només 6 habitatges construïts respecte als previstos en el planejament vigent. Sols generen habitatge protegit el SUD 1 i el PAU 1 atès que el PMU 1 i el PAU 4 es troben en una urbanització en dèficit i, per tant, es pot acollir al que estableix l'article 6 de la nova Llei de Regularització i Millora d'Urbanitzacions amb Dèficits Urbanístics²⁶.

VI.3.2. Proposta d'habitatge social del POUM

Seguint les indicacions del Pla Territorial, coincidents amb la diagnosi sociodemogràfica i de l'habitatge realitzada en aquesta memòria social, s'estableix un percentatge de sostre residencial resultant de cada un dels àmbits de planejament derivat que es desenvolupin del 30%. D'aquest habitatge protegit, el 20% és de règim general de protecció pública i el 10% és de règim concertat.

²⁶ L'article 6 de l'esmentada Llei sobre Estàndards Urbanístics i Reserves per a Habitatges de Protecció Pública estableix que "les reserves mínimes obligatòries per a habitatge de protecció pública que estableix la legislació urbanística només s'han de preveure si, eventualment, els instruments de planejament urbanístic que s'elaboren per a regularitzar la urbanització admeten un increment de sostre o de densitat residencial respecte al que estableix el planejament urbanístic a l'empara del qual es dugué a terme l'operació de transformació del sòl o, si no n'hi ha, respecte a les condicions de densitat i de sostre mitjanes de les parcel·les i de les edificacions existents. En aquest cas, els percentatges de reserva s'apliquen sobre l'increment de sostre residencial o sobre el sostre corresponent a l'increment de densitat".

Ateses les característiques de la població així com l'estimació de les seves necessitats actuals i futures en relació a l'habitatge analitzades a la memòria, es conclou que no es fa necessària la construcció d'habitatge dotacional públic.

**Taula 43. Proposta de percentatge d'habitatge social per tipologia.
Maià de Montcal**

Figura d'HPP	%
Habitatge de protecció pública	20%
Habitatge a preu concertat	10%
Total	30%

Aquest habitatge hauria de complir les següents característiques:

- Règims de tinença tant de compra com de lloguer, però especialment del primer cas. El Pla Territorial de la Garrotxa estableix una recomanació específica per als nuclis petits, que és incloure mesures que afavoreixin el foment de *"petites promocions d'habitatge protegit per fixar població jove, que es podrien incloure en el si d'operacions on també es promoguéssin la reutilització del patrimoni construït i ara buit per a allotjament turístic o habitatge de segona residència"* (pàg. 256). Així, es projecta una mesura que indueix l'establiment i permanència d'un gruix de població que, de forma estructural, requerirà aquest tipus d'habitatge per establir-se al municipi sense perspectives de canvi a curt o mitjà termini.
- Una gran quantitat dels habitatges haurà de tenir una grandària força estàndard. Ja que una bona part dels seus residents seran famílies i que es preveu que els joves s'hi puguin establir sense necessitats de canvis, es recomana la construcció d'habitatges majoritàriament d'entre 75 i 90 m². En menor mesura hi haurà d'haver un percentatge d'habitatges més petits orientat a persones soles amb menors necessitats d'espai.
- Tots ells hauran de fer-se a partir d'una tipologia coherent amb la parcel·lació i la resta d'habitatges del municipi, tot i que seria acceptable un lleuger augment de l'índex d'edificabilitat.

A continuació es presenta el quadre de sostre d'habitatge social teòric:

**Taula 44. Sostre d'habitatge de protecció pública teòric.
Maià de Montcal**

	Habitatge lliure		Habitatge protegit		Total sostre
	Total	%	Total	%	
SUD 1	3.570,00	70,0	1.530,00	30,0	5.100,00
PAU 1	500,00	70,0	214,29	30,0	714,29
Total	4.070,00	70,0	1.744,29	30,0	5.814,29

D'acord amb aquesta taula, es justifica la reserva global mínima de sòl corresponent al 30% del sostre d'habitatge de protecció pública del nou sostre generat en el nou POUM i el potencial d'habitants que representa.

Per raons de tipologia d'habitatge, es planteja ubicar l'habitatge protegit generat pel PAU 1 al SUD 1. D'aquesta manera el sostre i els habitatges queden definitivament repartits de la següent manera:

**Taula 45. Sostre d'habitatge de protecció pública proposat al POUM.
Maià de Montcal**

	Habitatge lliure		Habitatge protegit		Total sostre
	Total	%	Total	%	
SUD 1	3.570,00	61,4	1.744,29	30	5.314,29
PAU 1	500,00	8,6	0,00	0	500,00
Total	4.070,00	70,0	1.744,29	30	5.814,29

D'aquest habitatge protegit, com es pot veure a la taula 43, el 20% és de règim general i el 10% és a preu concertat. La distribució del sostre es concreta en la taula següent:

**Taula 46. Sostre d'habitatge social segons tipologia.
Maià de Montcal**

	Habitatge de protecció pública		Habitatge a preu concertat		Total sostre
	Total	%	Total	%	
SUD 1	1.162,86	20,0	581,43	10,0	1.744,29
PAU 1	0,00	0,0	0,00	0,0	0,00
Total	1.162,86	20,0	581,43	10,0	1.744,29

La distribució dels habitatges segons el seu règim de protecció és la següent:

Taula 47. Nombre d'habitatges proposats al POUM segons el règim de protecció i potencial d'habitants²⁷. Maia de Montcal

	Habitatges lliures	Habitatges protegits	Total habitatges	Potencial habitants
SUD 1	13	12	25	70
PAU 1	2	0	2	5
Total	15	12	27	75

En relació al que estableix l'article 68.2, apartat h, i els diferents apartats de l'article 69.3 del RLU 305/2006, s'aporta la següent informació:

- En relació a les localitzacions de les reserves per a la construcció d'habitatges de protecció pública, aquestes es concentren al SUD 1 (vegeu les taules 44 i 45).
- Sobre la quantificació de les reserves mínimes obligatòries, vegeu la taula 44.
- Quant als mecanismes previstos per a l'obtenció del sòl per a la construcció de l'habitatge protegit promogut a iniciativa pública, inicialment es preveu que sigui la iniciativa privada qui construeixi els habitatges protegits. Tot i així, hi ha la possibilitat que la cessió del 10% de l'aprofitament de cada sector que li correspon a l'Ajuntament es realitzi en sostre destinat a la construcció d'habitatges de protecció pública. Posteriorment, seria amb mecanismes de fundacions.
- Pel que fa a les previsions temporals per a l'inici i l'acabament de la construcció dels habitatges protegits, d'acord amb l'article 68.2.h del Reglament de la Llei d'Urbanisme, s'estableix el termini per a l'execució dels diferents àmbits de SUNC i SUD, en el punt corresponent de l'agenda i estudi econòmic i financer del POUM. Els terminis per a la construcció dels habitatges amb protecció oficial compresos en els àmbits, no poden ser superiors a 2 anys per a l'inici de les obres, a comptar des que la parcel·la tingui la condició de solar, i a 3 anys per a llur finalització, a comptar des de la data d'atorgament de la llicència d'obres.
- Sobre les necessitats de reallotjament i mesures a adoptar per a garantir-ne el dret, no hi ha previst cap reallotjament.

²⁷ Calculat segons la dimensió mitjana de les llars (2,8).

VI.4 IMPACTE DE L'ORDENACIÓ URBANÍSTICA

L'ordenació urbanística prevista en el POUM suposarà una millora de la realitat de les persones en situació de vulnerabilitat social com a conseqüència d'una major possibilitat d'accés a l'habitatge a través de la construcció d'habitatges socials. El municipi haurà d'atendre la situació dels joves en edat d'emancipació (aquest serà un col·lectiu força reduït atesa la disminució de la natalitat) i la possible exclusió de la gent gran que visqui sola. Pel que fa a la immigració, Maià de Montcal presenta una important atracció. Com a conseqüència de les característiques socioeconòmiques d'una part de població nouvinguda, el municipi haurà de prestar especial atenció a aquesta realitat en termes de previsió d'habitatge protegit. La construcció d'habitatges socials dona resposta a les necessitats detectades d'aquests col·lectius i d'aquells que pateixin de forma estructural o conjuntural una situació caracteritzada per la tinença de pocs recursos. La construcció d'aquesta tipologia d'habitatge suposa una mesura coherent per reduir la desigualtat social al territori.

Pel que fa específicament a la qüestió del gènere, com s'ha vist, el municipi no presenta una problemàtica específica respecte al conjunt del país. Les situacions particulars que requereixen atenció s'expliquen en major mesura per les variables edat i categoria socioeconòmica. Per tant, tenint en compte les característiques del municipi, es podrien considerar com a situacions que mereixen especial atenció les següents: famílies monoparentals encapçalades per dones amb pocs recursos econòmics; llars unipersonals configurades tant per dones com per homes amb problemes de dependència derivats de les afeccions de l'edat i de la seva situació socioeconòmica; dones subjectes a una situació de violència de gènere. Totes elles es concreten en un percentatge molt petit sobre el conjunt de la població de Maià de Montcal. Les seves necessitats d'habitatge queden cobertes amb la previsió feta de percentatge de sostre de nova construcció per a habitatge social.

Finalment, quant al creixement, tot i que el que preveu el POUM és un creixement reduït, cal tenir en compte que el municipi té un major potencial a partir dels solars de la urbanització del Molí d'en Llorenç. Tot i així, la proposta actual de localització del creixement en els sectors centrals del municipi repercutirà en una ordenació més coherent del territori i en una millor estructuració dels serveis.