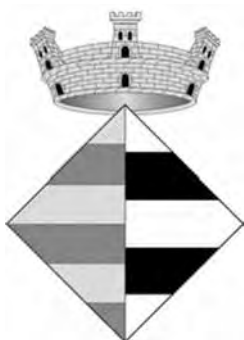


# la Sibil·la

LA REVISTA DE FORTIÀ  
NÚM 9 - JULIOL 2008





Edita: **AJUNTAMENT DE FORTIÀ**

Amb el suport de la Diputació

Coordinació Periodística: **Carles B. Gorbs**

Redacció: **Dolors Olivé**

Disseny i maquetació: **Martí Riu**

Impressió: **Gràfiques Fornells SL**

Dip. Leg.: Gi-40-2001

## AJUNTAMENT DE FORTIÀ

### Telèfons d'interès

Ajuntament	972 53 40 69
fax	972 53 43 06
e-mail	ajfortia@ddgi.es
Web Ajuntament Fortià	www.ddgi.es/fortia
Escola Pública	972 53 41 49
Dispensari	972 53 41 88
Consell Comarcal	972 50 30 88
Bombers	085
Atenció ciutadana	012
Mossos d'Esquadra (urgències)	088
Comissaria Mossos d'Esquadra de Roses	972 54 18 50
Guàrdia Civil (Roses)	972 25 62 72
Ambulàncies (SEM)	061
Hydroempordà (avaries)	900 77 00 77
Hydroempordà (serveis)	972 30 16 00
Sarfa	972 67 42 98
Creu Roja	972 50 17 99
Hospital de Figueres	972 50 14 00
Renfe (informació)	902 24 02 02
Protectora d'animals	972 50 23 61
Farmàcia	972 53 40 51

### PORTADA

Disseny i fotografies d'**Isaac Ruiz Soler**

### NOTA

L'Ajuntament no s'identifica necessàriament ni es fa responsable de l'opinió publicada dels col·laboradors.

### Horaris de serveis

**Oficines municipals:** de dilluns a divendres (excepte dijous) de les 11:00 a les 13:00 hores

**Recaptació municipal:** dimecres de les 11:00 a les 13:00 hores

**Serveis tècnics:** dimecres de les 12:00 a les 14:00 hores

**Deixalleria:** dimecres d'11h a 13h i 1r i 3r dissabte de cada mes d'11 a 13h

## HORARI DE CONSULTES DELS SERVEIS SANITARIS

	Dilluns	Dimarts	Dimecres	Dijous	Divendres
<b>FORTIÀ</b> Tel. 972534188	d'11 a 12,30	11 visites programades	de 9 a 10,30		d'11 a 12,30
<b>VILA-SACRA</b> Tel. 972505653	de 9 a 10,30		d'11 a 12,30		de 9 a 10,30
<b>RIUMORS</b> Tel. 972534272		9,30 controls i visites			11,30 recollida de receptes
<b>EL FAR</b> Tel. 972506804				de 9 a 13	

### Equip bàsic d'atenció social primària

Assistent social: Laia Gironella. Educadora social: Natàlia Castro

Horari: Concertar entrevista al 972 677 050 o bé al 972 530 005

Municipis que inclou: Cadaqués, Fortià, Lladó, Riumors, Pau, Palau, Pedret i Marzà i Vilajuïga.

## SUMARI

Serveis .....	2
Editorial .....	3
Història .....	4
Informació municipal .....	12
L'actualitat en imatges .....	16
Ensenyament .....	21
Entrevista .....	26
Medi Ambient .....	29
La Parròquia .....	30
Cultura - Teatre .....	31
Racó de l'Art .....	32
Joves .....	33
Esports .....	34
Gastronomia .....	35

**N**ovament arriba la festa major de Sant Cels, que celebrarem des del divendres 25 fins al diumenge 27 de juliol. Com en els darrers anys, hi haurà música, la trobada de motos Vespa o el campionat de waterpolo, i l'ofici, el dinar de germanor i les sardanes del diumenge, entre d'altres, activitats per a petits i grans de les quals podrem gaudir en companyia dels representants de Terraube.

I també és moment de recordar amb *La Sibil·la* els esdeveniments més notables que han succeït al poble, al costat d'altres informacions i articles que associacions i particulars ens han fet arribar.

En aquesta edició, Isaac Ruiz Soler repeteix com a autor de la portada, i en la informació municipal hi trobareu els principals acords i actuacions duts a terme aquest any per part de l'Ajuntament, entre els quals destaca la compra de la casa de la Reina Sibil·la, concretada el mes de maig d'enguany i que es preveu que en un futur sigui la seu de diversos serveis municipals.

En aquest recordar tot allò que s'ha esdevingut a Fortià el darrer any també hi té un paper destacat la secció "L'actualitat en imatges", elaborada principalment gràcies a les fotografies realitzades per l'Associació de Joves de Fortià que, com sempre, mantenen la seva secció pròpia.

La història també hi té el seu espai, en aquest número de la mà d'Erika Serna, Irene Brugués i Pol Meseguer; en l'entrevista parlem amb Esteve Cabrafiga, que havia estat secretari i regidor a l'Ajuntament de Fortià, a banda de les habituals seccions d'ensenyament, esports, parròquia, cultura i art, i de dues receptes de cuina que trobareu en la secció de "Gastronomia".

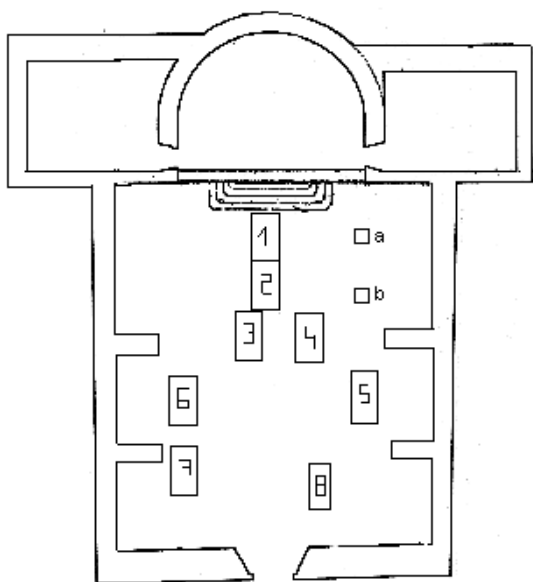
I finalment, en un moment en què la conca de la Muga, a diferència de les altres conques catalanes, encara manté la situació de sequera per la baixa reserva del pantà de Boadella, us fem arribar, en la secció "Medi Ambient", alguns consells per fer un ús més responsable de l'aigua.

Només ens resta agrair-vos la vostra col·laboració i animar-vos a repetir-la en el proper número de la revista, i desitjar-vos molt bona festa major.

*L'Ajuntament*

## TROBALLA DE VUIT LÀPIDES FUNERÀRIES I DUES OSSERES A L'ESGLÉSIA DE FORTIÀ

Moltes de les nostres esglésies conserven en el seu interior construccions funeràries, les quals en la seva immensa majoria no són objecte de cap mena d'atenció, en alguns casos pel seu mal estat, altres per la seva aparent normalitat o austeritat, però sobretot pel desconeixement general que la societat té de la seva importància. Un desconeixement tal, que en molts casos pot dur a destruir-les o simplement a tapar-les sota els nous paviments moderns. Aquest últim és el cas de moltes de les esglésies de Catalunya, entre les quals s'havia d'incloure fins fa poc la de Sant Julià i Santa Basilissa de Fortià, després que amb les obres d'agençament i millora de l'interior de l'església, tot aixecant el sòl enrajolat, sortissin a la llum vuit làpides funeràries i dues osseres.



Croquis de la planta de Sant Julià i Santa Basilissa de Fortià amb la indicació de l'emplaçament de les construccions funeràries.

La forma més usual en què es presenten aquestes construccions és la de les làpides, però en menor grau també podem trobar algun sepulcre o alguna ossera. Les principals diferències entre les tres construccions rau en la seva forma,

ja que totes tres estan destinades a la mateixa funció: contenir els cossos sense vida d'aquells membres de la comunitat que podien permetre's posseir un vas fúnebre a l'interior de l'església. Una pràctica comuna en Època Medieval i Moderna a tota Europa i als territoris de la Monarquia Hispànica (entre els qual trobem Catalunya), fins que Carles III a través del decret reial del 3 d'abril de 1787 la prohibeix i obliga es universitats a construir cementiris en indrets apartats del poble i enlairats per qüestions d'higiene i salut pública. Amb tot, podem trobar sepultures a l'interior de les esglésies de l'Alt Empordà fins a 1850.<sup>1</sup>

De totes les construccions funeràries, les làpides són les més habituals, i sobretot aquelles formades per una sola llosa de pedra dipositada horitzontalment al terra de l'església i en la majoria dels casos (però no tots) amb inscripcions. Si ve cal tenir en compte que hi ha dos tipus bàsics de làpides: les compostes per una sola llosa (on consta el nom d'un sol membre) i les compostes per dues o tres lloses dipositades en filera i, en molts casos, envoltades per pedres rectangulars que delimiten la fossa. A més a més, aquestes solen anar proveïdes de ferros per tal d'alçar-la sense malmetre-la (sistema que respon a la funció reutilitzable del vas a nivell familiar, i que tenim testimoniats en les nostres làpides 6 i 7).

En canvi, els sepulcres i les osseres són menys prolíferes, però d'un interès més elevat, ja que són més pròpies de cronologies medievals i, per tant, contenen més inscripcions o gravats amb un valor històric destacat, causat sobretot per la identitat del difunt o de la família a la qual pertany, normalment noble. La principal diferència entre ambdues construccions rau en què el sarcòfag o sepulcre ve constituït per una caixa mortuòria de pedra formada pel vas i la tapa,

1. Les dades que es donen en aquest estudi a nivell de tot l'Alt Empordà formen part d'un treball inèdit de la mateixa autora: BRUGUÉS, I., *Les construccions funeràries de l'interior de les esglésies de l'Alt Empordà, Treball de recerca, 2003.*

info [espectaclesolimpic.com](http://espectaclesolimpic.com)

Tel. 972 671 178  
972 505 259  
Fax 972 675 080

Dani 609 787 664  
Martí 667 506 544

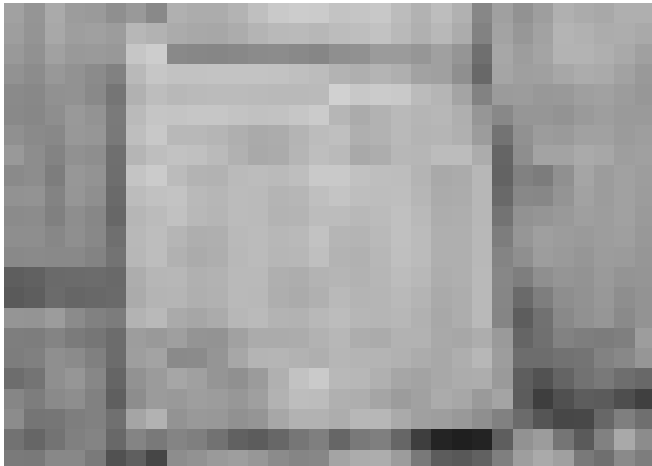
Parking Restaurant Can Costa - Apd. Correu 93 - 17600 Figueres (Girona)

### MOTLLURES VERGÉS

FÀBRICA DE MOTLLURES I ENCADELLATS  
AMB TOT TIPUS DE FUSTA  
DISTRIBUCIÓ: PORTES, MOTLLURES I PANELLS REXAPATS

C/ Simó Gratacós, 3 - Urb. Eixample  
Tel. 972 50 18 88 - Fax 972 67 53 52  
17600 FIGUERES  
[info@motlluresverges.com](mailto:info@motlluresverges.com)

i amb unes dimensions adequades perquè el cos resti ben estirat; mentre que l'ossera, com bé indica el seu nom, tan sols està pensada per contenir els ossos ja descarnats del difunt, i per tant és d'unes dimensions molt més reduïdes. És clar que hom també ha de distingir entre les osseres en forma de caixa rectangular sostingudes als murs de l'església, que responen a cronologies més tardanes, i les osseres quadrangulares que es troben encastades al sòl de l'església, molt menys interessants. D'aquest últim tipus són les que s'han trobat a Fortià, i com que no presenten epitafi, no es pot saber a qui pertanyien.



Una de les osseres quadrangulares trobades a l'església de Fortià.

En un primer moment, resulta estrany que Sant Julià i Santa Basilissa no contingui cap d'aquest tipus de construccions funeràries més ostentoses, tan sols làpides, més si hom té en compte que a Fortià hi residien els Fortià, un llinatge de la baixa noblesa altempordanesa d'Època Medieval, el membre més destacat dels quals fou Sibil·la de Fortià, quarta dona de Pere III el Cerimoniós. Ara bé, aquesta mancança bé podria ser explicada pel fet que l'actual església fou acabada de construir el 1573, després que els aiguats de 1421 desolessin al poble, i amb ell, l'església. A més a més, els Fortià deixaren el poble a finals del segle XIV, quan es vengueren el casal als Ferrer.<sup>2</sup> Per això, tot i no comptar amb cap testimoni lapidari dels Fortià, sí que posseïm el vas funerari dels seus descendents "polítics", els Ferrer, a través de la figura de Montserrat Bernat Ferrer, mort l'1 de març de 1601 (làpida

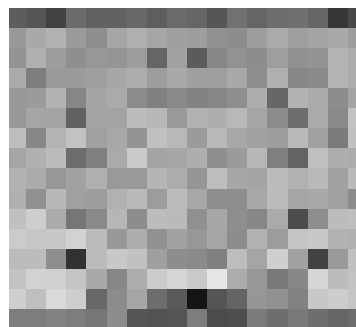


Escut dels Ferrer de la lápida de Montserrat Bernat Ferrer (1601).

núm. 5; 0'90 x 1'97 m). Actualment, coneixem poc sobre la seva figura, però sabem que fou l'hereu, mort prematurament, de Pere Ignasi Ferrer, cavaller, oficial i governador del comtat d'Empúries i alcaid del castell de la Trinitat de Roses en diferents moments de la seva vida; el reformador de l'actual casa, mal anomenada, doncs, de la Reina Sibil·la.<sup>3</sup>

**D O M  
HIC IACET HONORABI-  
LIS MONSERRATVS  
BERNARDVS FERRER  
MER · FORTIANEN · Q[VE]  
OBIIT · I · MARTII AN ·  
1601  
(escut)  
DAIENA EIUS VX-  
[O]RET PETRVS EORU[M]  
FILIVS MOESTIS  
SIMI · 24 EIUS  
4 DIE MENSIS  
[...95] ANNI<sup>4</sup>**

Nogensmenys, la seva sepultura també ens proporciona un dibuix esquemàtic de l'escut de la família. El mal estat en què es conserva la inscripció no ens permet fer una descripció completa d'aquest escut d'armes dels Ferrer, però la seva comparació amb l'escut que actualment es conserva al llindar d'una de les finestres de la façana principal de la casa noble de Pere Ignasi Ferrer ens pot dur algunes informacions més. Primerament, cal tenir en comte que a l'escut lapidari tan sols s'hi distingeix una ferradura centrada a la part superior i el que podria ser l'ombra de dos lleons rampants enfrontats a la seva part inferior. Aquesta composició coincideix amb la que ens ofereix l'escut de la finestra de la casa senyorial, el qual, a part dels elements descrits anteriorment, inclou al seu costat tres faixes. Per tant, podem deduir que l'escut familiar es modificà després de la mort de Montserrat Bernat Ferrer, el 1601; ja que el casal dels Ferrer fou remodelat el 1628,



Escut dels Ferrer de 1628

tal com ens indica la inscripció que hi ha al costat de l'escut de la finestra.

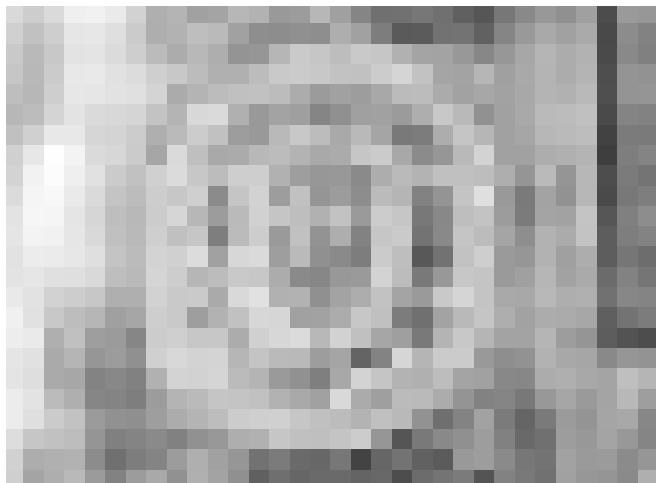
D'entre les vuit làpides, també n'hi ha una altra que presenta un escut, la lápida número 4 (0'86 x 2'01 m), la qual malauradament es troba en molt mal estat.

2. ACA. Reial Patrimoni, Mestre Racional, Volums, sèrie E, núm. 21. Llibre de la Casa de la reina Sibil·la de Fortià, 4a esposa de Pere III. Comprador: Pere Ferrer.

3. Informacions ofertes per l'historiador Pol Meseguer i Bell, qui actualment estar duent a terme una recerca sobre Pere Ignasi Ferrer i els Ferrer de Fortià.

4. La segona part de la inscripció, després de l'escut, es troba en molt mal estat, fet que dificulta la lectura i comprensió del text.

**D O M  
HIC IACET CORPVS  
VENERABILIS NARCIS  
[P]OC H[±3]S ECLESIE  
SACRISTAE  
(escut)  
OBIIT DIE 13 MARC  
ANNO 1618**



Escut làpida quatre

Poca cosa podem dir d'aquest escut, ja que ha perdut gran part del seu relleu, i a contrallum tan sols s'hi pot distingir el que semblaria un arbre amb un sol i una lluna a banda i banda. El mal estat en què es troba aquest escut es deu al desgast del seu suport, ja que el material de la llosa és de pedra de Girona o travertí, una varietat de tosca calcària amb una estructura molt variable i porosa, que resulta molt erosiva a causa que conté nummulits.<sup>5</sup> Es tracta d'un material força comú a la comarca de l'Alt Empordà i en general per tot el territori de Girona, i molt present en la construcció de làpides funeràries, car era pròpia de la zona, econòmica i molt dúctil per treballar. Aquest fet provoca que moltes de les làpides realitzades amb aquest material (com també aquelles que són de pissarra) pateixin un desgast molt més elevat que la resta, i per tant perden la seva inscripció molt més aviat.

5. Gènere de protozous rizòpode de l'ordre dels foraminífers que comprèn fòssils a la pedra. Tenen forma de llentilla, amb un diàmetre d'entre mig i sis centímetres i visiblement formen uns conjunts de cercles irregulars a la pedra.

Per altra banda, cal ressenyar la importància de les dues làpides que es troben davant de les escales de l'altar (la número 1 i 2), ja que les seves lloses presenten signes clars d'haver estat obertes per la força i maldestrament. Segurament, aquests senyals a la pedra estan causats per la seva obertura a l'inici de la Guerra Civil, quan diversos veïns de Fortià van entrar a l'església i van obrir aquestes dues làpides fent palanca. Buscaven quelcom de valor, però en no trobar-hi res, destruïren el mobiliari litúrgic i el llençaren al fons dels dos vasos.<sup>6</sup> Per tant, fóra necessari realitzar una breu intervenció arqueològica per obrir aquestes sepultures i comprovar què s'hi ha pogut conservar de tot el que s'hi va abocar.

La primera (68'5 x 1'89 m) d'ambdues es conserva en molt bon estat i la inscripció és molt clara, a més a més, presenta un gravat d'una calavera amb una creu de túbies a sota, molt comú d'aquestes làpides del segle XVIII i XIX i que es poden presentar amb moltes variants: calavera sola, creu de túbies sola o calavera amb creu de túbies, i pels eclesiàstics calavera amb bonet<sup>7</sup> i creu de túbies, bonet amb creu de túbies o bonet sol.

**D O M  
FRANCISCO FUSIMANY  
IOVE MORI DE ADA T  
43 ANYS Dia 14 MaIG  
1774  
(calavera amb creu de túbies)**

La segona (0'71 x 1'74 m) làpida es troba en mal estat, no per la fractura patida durant la Guerra Civil, sinó al material en què fou feta: pedra de Girona, que com ja s'ha dit anteriorment és molt erosiva, i més si tenim en compte que la làpida es troba davant de tot del passadís central de l'església, per on passen tots els feligresos durant la celebració de l'eucaristia.

**[HIC IAC]ET HON[...]  
[... ]VINGUT DI[...]  
[...D]OMVS DEN V[...]  
[... ] DE FORTIANO Q[...]  
[OBIT] 9 IV[±3 AN]O  
[...]**

6. Informació proporcionada per Miquel Nicolau i Jacomet, veí de Fortià, que presencià els fets quan tenia 9 anys el juliol de 1936.

7. Tipus de barret molt emprat pels eclesiàstics.

**TIBAU**  
Queviures i Tabacs

Plaça de Catalunya 2 Tel. 972 53 40 77 FORTIÀ

**BELCONEX<sup>SL</sup>**  
CONSTRUCCIONS - EXCAVACIONS

Ctra. Vila-sacra, núm. 5  
Tel. 972 53 40 61- 17469 FORTIÀ

La tercera làpida de 0'78x1'79 m, situada al passadís central de l'església, es troba en molt mal estat i tan sols se'n poden llegir algunes de les lletres soltes que formaven la inscripció. Ara bé, en pitjor estat es troba l'última làpida, la número 8 (0'78 x 1'83 m), que ni tan sols hom pot dir s'hi contenia o no inscripció.

Les làpides 6 (2'46 x 0'79 m) i 7 (2'49 x 1'18 m), per la seva banda, i com ja s'ha mencionat anteriorment, són fosses comunes formades per tres làpides i pedres rectangular que ressegueixen el seu contorn, per això solen ser d'unes dimensions més grans. La seva estructura respon a la seva funció comunitària, ja que hi eren sepultats més d'un membre. Aquest tipus de làpides són familiars, és a dir, són propietat d'una família que hi enterra els seus membres a mesura que van morint, per això l'epitafi sol ser breu o inexistent: el nom de la família, els noms d'un matrimoni, el nom del cap de família acompanyat d'un "i els seus", però no hi solen apareixen dates concretes. Aquest és el cas de la làpida 7, on hi ha inscrit:

**D O M  
SEPVLTURA  
DE PAYRAD**

La làpida 6 segueix el mateix esquema que l'anterior, per bé que és representativa d'un altre grup social, el dels eclesiàstics. Resulta gairebé excepcional la presència a l'església de Fortià d'una sepultura comunitària dels capellans, ja que tan sols se'n té documentat un altre cas en tot l'Alt Empordà, i és el de la sepultura comunitària dels capellans de Santa Maria de Castelló d'Empúries, vila veïna de Fortià.<sup>8</sup> La resta de municipis de la comarca no posseeixen fosses comunes d'aquest tipus, sinó que contenen diverses làpides de membres eclesiàstics concrets, amb nom cognoms, càrrec, edat i data de defunció.

**D O M  
SEPVLTURA DELS  
REVERENTS  
PARROCOS  
1788**

Aquests tipus de sepultures comunes al cap i a la fi eren utilitzades com a osseres. Així, si la construcció subterrània era

8. BRUGUÉS, I., "Les construccions funeràries de l'interior de les esglésies de l'Alt Empordà" a *El Salner*, 9, 2003, p. 137-149.

simple, el cos del difunt era enterrat a la terra i un cop s'havia consumit, s'obria el vas de l'interior de l'església a través dels ferros que moltes d'aquestes làpides encara conserven, i s'hi dipositaven els ossos. En el cas de construccions més complexes, aquestes disposaven d'una petita cambra sota terra amb forats als murs per dipositar-hi els cossos; però, a falta d'una intervenció arqueològica, no podrem saber de quin tipus de construcció es tracta, bé que per a aquest cas, hom s'inclina més per una fossa simple.

Aquesta breu notícia sobre una troballa concreta i puntual, la de les vuit làpides i les dues osseres de l'església de Fortià, no és res més que la punta de l'iceberg, el que hi ha al seu darrere esperant els historiadors, és la història d'unes persones, d'unes famílies i d'un poble. No són únicament deu pedres boniques, són deu testimonis històrics del nostre passat, que ens aporten molta més informació de la que hom pot veure a simple vista: ens parla de la societat, de l'economia, les tradicions, de les famílies més importants del poble i les seves genealogies, dels nobles i dels seus escuts d'armes, de la llengua i la cultura del moment. I com que són testimonis històrics, cal tractar-los com a tals, donant-los aquella rellevància que es mereixen i no fent-los desaparèixer sota rajoles de gres.

Per tot això, com a fortianenca, crec que el poble es mereix que tractem la seva història des del rigor científic que li és precís. Si nosaltres no valorem, estudiem i preservem el nostre patrimoni ningú no ens ho farà. No perdre les nostres arrels és a les nostres mans.

### **IRENE BRUGUÉS I MASSOT**

*Llicenciada en Història Medieval i màster en Ciències de l'Antiguitat i l'Edat Mitjana per la Universitat Autònoma de Barcelona*

FUSTERIA

**MANEL TRAVÉ**

FUSTA i ALUMINI

C/ 1r de Maig, 14  
Tel. 972 53 40 08



17469 FORTIÀ  
(Girona)

CAFÈ  BAR

**CA L'ALBERT**

la Plaça - FORTIÀ

**J** o s e p **ell** o s t a **CONSTRUCCIÓ  
i RESTAURACIÓ**  
mòbil 661 50 50 69  
fax 972 53 40 45  
joseptell@telefonica.net  
FORTIÀ

## ELS ESTATUTS DEL SINDICAT AGRÍCOLA DE FORTIÀ (1915)

Els inicis del cooperativisme vingueren marcats per l'entrada en vigor de la Llei d'Associacions de 1887 reforçada, més endavant, per la nova Llei de Sindicats del 1906, que afavoriren la proliferació de societats agrícoles per tot el país, situació que la Mancomunitat de Catalunya sabé aprofitar per impulsar-les.

En les primeres dècades del segle XX, l'associacionisme agrari a Catalunya va tendir a girar en torn a tres vies diferenciades de creació: el representat per l'Institut Català de Sant Isidre –IACSI– i la Federació Agrària Catalano-Balear, dominat per organitzacions de grans propietaris i cambres agràries; un moviment reformista, amb voluntat d'integració social, molt influït per l'església; i un moviment pagès força lligat a les tradicions republicanes que tendia a mantenir unes importants relacions amb el sindicalisme urbà. L'element comú de les tres propostes era l'oferta de serveis bàsics per al funcionament del món pagès.

Fortià, a principi del segle XX era un municipi dedicat prou enterament a l'agricultura, en concret, als cereals de secà majoritàriament, com les poblacions de l'entorn. L'únic moviment associatiu conegut –deixant de banda les confraries religioses– era Societat de Socors Mutus *Santa Quitèria*, constituïda el 1893 i que ofería auxili econòmic en cas de malaltia o viduïtat, i que més tard el 1933 quedà integrat dins del Centre Agrícola i Social de Fortià com a mútua social.

El 27 de maig de 1915 els associats Joan Tibau com a president, Joan Moret com a secretari, i Josep Feliu, Josep Salleras, Sebastià Roura, Ramon Figueras, Josep Prats, Jovinià Cals, Francesc Amiel, Francesc de Paula Camps, Vicenç Baldoira, Jaume Subirà, Antoni Brugués i Joan Pujol feien a mans del Govern Civil de Girona els estatuts per duplicat del "*Sindicato Agrícola y de la Caja Rural de Crédito y Ahorro de Fortià*"<sup>1</sup>. Fou inscrita el mateix dia al registre i la seva constitució era ja un fet.

L'articulat dels estatuts que presentà el Sindicat Agrícola de Fortià no era gens nou, sinó més aviat força similar als estatuts aprovats a la mateixa comarca. El text anava classificat en deu capítols, amb 49 articles i quatre transitoris, que aplegava dades bàsiques d'organització i funcionament intern. L'article primer recollia l'àmbit de la institució "*compuesta de agricultores y demás personas que... puedan favorecer la agricultura*". El domicili quedava fixat a casa del president fins que es pogués disposar d'un local propi, i la durada es considerava indefinida (art. 2 i 3).

L'article 4t posava per escrit el lema del Sindicat "*unos por otros y Dios por todos*" a més de declarar-se sota la protecció de Sant Sebastià. De fet, dels catorze homes fundadors, dos d'ells signaren com a capellans, Sebastià Roura i Joan Pujol.

L'article 5è declara la ideologia apolítica de l'associació, i també la prohibició de "*palabra, acto y escrito contrario a la moral cristina y a las buenas costumbres*", amb una evident declaració catòlica que l'article següent remarca amb "*su objeto es formar hombres honrados, creyentes y amantes de la agricultura*".

*1. Fins ara la data més reculada que es coneixia del Sindicat Agrícola de Fortià era que ja funcionava el 1920, tal com Francesc Ferrer Gironès recull al seu magnífic estudi "Els moviments socials a les comarques gironines". Girona. Diputació de Girona, 1998.*

*Els estatuts, objecte d'aquesta present col·laboració, es poden consultar a l'Arxiu Comarcal Alt Empordà. Fons dels procuradors Jou de Figueres, expedient 9/107.*

**La finalitat principal del Sindicat Agrícola de Fortià era triple:**

**1 ►** la motivació econòmica, materialitzada amb l'adquisició de maquinària agrícola i altres eines del camp, i la compra i venda en comú d'adobs, plantes, fruits, llavors i animals i altres elements de producció; la compra o l'arrendament de terres per conrear; l'aplicació de millores contra les plagues del camp; la creació d'un servei de crèdit i estalvi, de previsió, de jubilació per a invàlids i vells i associacions de socors mutus, d'assegurances per al bestiar...

**2 ►** la finalitat intel·lectual, amb la compra de llibres i impresos de temàtica agrària, les subscripcions a diferents publicacions periòdiques, l'organització de xerrades i els camps d'experimentació

**3 ►** la finalitat moral, amb la celebració del sant amb solemnitat, la bona conducta moral i religiosa dels associats, la prohibició de treballar durant els dies festius i la resolució de conflictes entre els socis sense haver d'anar a tribunals.

S'establien uns paràmetres per ser admès com a nou soci. Per una banda, l'ofici, que havia d'estar relacionat amb el treball de la terra i amb el municipi de Fortià, a més de l'honradesa personal, a part de ser admès explícitament per la Junta Directiva. Les dones només podien formar-ne part del Sindicat en el cas que fossin caps de família, és a dir, vídues, però sense poder ocupar cap càrrec directiu.

L'afiliació al Sindicat Agrícola de Fortià comportava el pagament d'una quota d'ingrés inicial i una altra de mensual, les quals anaven en concordança amb els ingressos de cada associat. S'establien tres tipus de quotes.

El capítol cinquè dels estatuts recull l'obligatorietat de tenir una Junta Directiva formada per un president (havia de tenir cura del compliment del reglament i dels acords presos, gaudia de vot de qualitat, ordenador dels pagaments, i representativitat del Sindicat), un vicepresident (substitut del primer), un consiliari (el rector de la parròquia de Fortià), un tresorer (s'ocupava de la comptabilitat), un secretari (havia de portar el llibre de comptes i d'actes, registre de socis o de correspondència, la custòdia de la documentació) i dos vocals amb funcions d'assessoria.

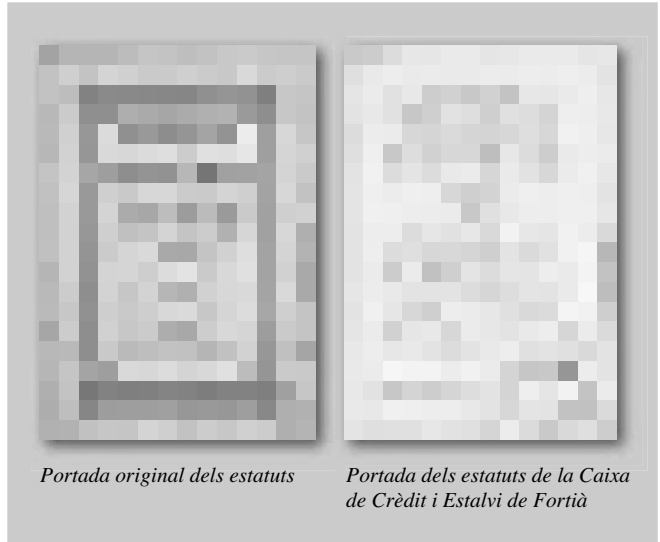
La Junta Directiva havia de renovar-se, en votació no necessàriament secreta, sinó verbal, el primer diumenge del mes de gener mitjançant paperetes que devien de portar escrit el nom del soci triat. Els mandats serien bianuals amb la renovació de meitats cada any. Cap càrrec seria remunerat, excepte el de secretari i caixer que, donat el cas, es podria aprovar que ho fossin. S'establien reunions cada quinze dies, com a mínim, a part, les extraordinàries que depenien de la convocatòria del president. L'assistència de quatre membres de la Junta ja possibilitava poder prendre acords.

La Junta General es reuniria dues vegades l'any, els primers diumenges del gener i del juliol, a més de l'extraordinarietat que pogués convocar-la la Junta Directiva, o la petició per escrit d'una cinquena part de tots els socis. S'acceptava la delegació de vot. Només es podia convocar dies festius per tal d'afavorir l'assistència dels associats. Els acords serien presos per majories absolutes del presents i es transcriurien en una acta on devien de signar tots els homes presents, i en el cas de no saber-ne, ho farien altres socis per petició de cada un dels interessats.

La dissolució de l'entitat havia de ser aprovada per majoria absoluta de la Junta Directiva i també l'aprovació en Junta General extraordinària amb els vots a favor de tres quartes parts dels socis, com també qualsevol reforma del reglament.

Tot soci acabat de ser admès ho era a l'hora de la Caixa rural de Crèdit i Estalvi del Sindicat, la qual es va crear com a secció del Sindicat Agrícola. Un total de 57 articles recullen l'articulat del seu funcionament. Només podien tenir dret al préstec de diners els habitants empadronats dins del municipi de Fortià. Un interès del 3% anual rendirien els diners dels afiliats que podien depositar a la caixa comuna del Sindicat. Només s'admetien imposicions si hi havia la petició d'altres socis de fer ús d'un préstec o si els valors de l'Estat o d'una entitat bancària privada garantien amb confiança la mateixa rendibilitat. El reintegrament dels diners dipositats tenia el marge màxim de retorn d'un mes. La primera imposició no tenia límit de quantitat, però les successives havien d'anar dins del mínim d'una pesseta i màxim de 25 pessetes. S'expedia una llibreta per a cada soci on figurarien tots els moviments econòmics particulars. La caixa del Sindicat romandria oberta els diumenges al matí, d'11 a 12 hores. La Caixa de crèdit no tenia cap ànim de lucre

Els préstecs als socis estaven exclusivament adreçats a l'adquisició del desenvolupament de tasques agrícoles o pecuàries i amb l'ofertament de garanties o aval de retorn del capital deixat, fet que la Junta Directiva havia d'avaluar. S'obligava a hipotecar algun bé o deixar algun tipus de fiança del prestador. Fixaven l'interès dels préstecs al 5% anual. Excepcionalment es deixarien diners per al pagament de les quotes de la contribució territorial o deutes contrets amb anterioritat a la petició, encara que es comprometien a l'anàlisi dels casos que poguessin comportar la venda o pèrdua dels mitjans de vida dels afectats.



Funcionava amb l'esperit democràtic d'un home un vot, amb l'engranatge de presa de decisions en assemblea.

Aquesta petita col·laboració al coneixement de la història del moviment cooperatiu agrari és una aportació més a l'important trenat associatiu català anterior a la invasió franquista, amb cafès on es decidien les llistes electorals, els acords municipals o els programes d'actes de les diverses celebracions festives. Si una cosa unia als socis era la precarietat econòmica, que afavoria el desenvolupament de la caixa i l'aprofitament del crèdit encobert que representava la possibilitat de no pagar els adobs i altres estris comprats fins després d'haver liquidat la collita.

**ERIKA SERNA I COBA**



C./ Major, 12  
Tel. 972 53 40 31  
17469 Fortià

## FORTIÀ 1644: ALLOTJAMENTS I BASTONADES

L'època moderna és d'una gran violència arreu d'Europa, i especialment a les nostres terres, que esdevenen un indret de pas per a tropes de diferents nacionalitats per entrar a la Península o per anar a lluitar més enllà del Rosselló. En el cas que aquí relatarem de 1644, en plena Guerra dels Segadors (1640-1652), Fortià es veu enmig d'un acte de violència extrema que porta a què els fets fossin notificats a la Generalitat de Catalunya. Aquest, però, no seria de ben segur el darrer acte d'aquestes característiques que viurien els fortianencs, ja que la guerra no acabà fins a 1652 amb la caiguda de Barcelona; encara que a les comarques del nord de Catalunya la guerra arribà el 1659, moment en què Catalunya fou escapçada i les comarques del Rosselló, el Vallespir, el Conflent, el Capcir i l'Alta Cerdanya passaren a mans del domini francès. És, doncs, un moment clau per a la història del país, on els exèrcits necessitaven ser allotjats i alimentats, i qui havia de carregar amb aquestes despeses era el poble ras, que amb prou feines tenia per sobreviure i per tirar endavant els conreus que molts cops es veien arrasats o saquejats pels exèrcits, que destruïen la feina de molts mesos.



El memorial de greuges o sumari que s'envià a la Generalitat, i que fou cosit dins del Dietari de la Generalitat de Catalunya,<sup>1</sup> s'anomena *Summari dels excessos y procehiments fets per los soldats y altres*, on no només s'hi parla dels fets de Fortià, sinó de diversos problemes que patia la comarca, com en el cas de Cadaqués on un tal *monsieur de Bonpas*:

*“governador de las armas de dita vila, maltracta tots los dies als jurats, balle y demás particulars, dient-los traïts y pagant-los algunas bastonades y, en particular. Al cònsul Christòphol Serinyana, per voler obehir a alguns òrdens tenia dels senyors consellers de Barcelona, lo maltractà pegant-li moltes puntadas de peus, y també a un altre que estava ab dit jurat, pagant-li ab una forqueta de mosquet moltes bastonadas...”*

Un cop vist aquest fragment amb una detallada descripció de les pallisses fetes per les autoritats franceses als membres de la universitat de Cadaqués, podrà semblar que la violència que ara relatarem exercida a Fortià per part de les tropes franceses sembli poca, però com veurem no és del tot així.

Si en aquest darrer cas a Cadaqués s'atacava el batlle i jurats per voler seguir les ordres del Consell de Cent de la Ciutat de Barcelona (l'Ajuntament de la ciutat, que era la institució més important de Catalunya paral·lelament amb la Generalitat), en el cas de Fortià ve a ser diferent, ja que l'atac no només es perpetra contra els pagesos fortianencs o les seves principals autoritats locals, sinó que es veuen afectades les subsistències i el modus vivendi de Fortià i els seus habitants:

*“...en las parts del Empurdà los soldados de peu y de a cavall francesos que estan alotjats en las vilas de Empúrias, Castelló de Empúrias y altres, fan notables danys y excessos als provincials, com en lo lloch de Forcià, maltractant als naturals ab bastonades, robant-los blat, roba y despanyant caxas y arquimesas...”*

Així doncs, la infanteria i cavalleria francesa entren a Fortià i viles de l'entorn com Riumors, Vila-sacra o El Far d'Empordà, i hi roben els béns més preuats: el blat per poder fer el pa, principal aliment de l'època; i la roba, que aleshores encara tenia més importància que avui, perquè cadascú se la feia, i ben poques persones podien comprar-la en aquells anys a Fortià. A més a més, diu que els soldats havien “despanyat” caixes i arquimeses,<sup>2</sup> és a dir, havien trencat la ferradura dels indrets on la gent guardava els béns més valuosos de la família, ja fossin unes quantes monedes (si les tenien), estris de valor com unes estovalles o alguna arma. A més a més, perquè tot això no fos prou els soldats anaven

*“...obligant a tots los lochs circumvehins, ab mandatos firmats per lo senyor comte de Xabot, per lo doctor Francesch Marsal y per don Francesch de Barutell, ha donar pallas y altres provisions sens paga alguna, la sivada a raó de 20 sous contra la taxa fets de 26 sous per quartera per lo Real Consell...”*

<sup>1</sup> Tots els textos que se citin es troben a J.M. SANS I TRAVÉ (dir.), *Dietaris de la Generalitat de Catalunya*, volum 6 (1644-1656), Barcelona Generalitat de Catalunya, 1994. p.684.

<sup>2</sup> Una arquimesa és un moble format per la combinació d'una arquilla i una taula, que li serveix de suport. Segons la *Gran Enciclopedia Catalana*, està constituïda per les paraules arca i mesa (taula), que apareix documentada per primer cop el 1555.

Aquest darrer fragment és important, també, perquè es veuen les manipulacions que feien sobre preus dels aliments per al profit de la gent que detenia la força en aquells moments davant d'una població civil, la majoria de cops descuidada per part de les autoritats centrals residents a Barcelona. És per això, a causa d'aquest frau, que la civada que necessitin les tropes serà pagada a 20 sous i no pas a 26, tal com establia el Reial Consell, així, els fortianencs perdien 6 sous per cada quartera que venien a l'exèrcit francès, i perdien d'aquesta manera capacitat d'adquisició en un moment en què la guerra encaria tots els productes de primera necessitat. A tota aquesta estafa se li ha de sumar l'obligatorietat que estableixen les autoritats franceses amb el comte de Chabot, i Francesc Marsal i Francesc Barutell, membres de l'elit altempordanesa, a què els veïns de les diverses localitats estan obligats a donar palles per al manteniment dels cavalls, i a donar "altres provisions" amb les quals es refereixen als queviures bàsics que podien haver-hi a les cases a part del blat ja esmentat, entre els quals podríem trobar pa ja pastat i cuit, ous, o algun porc o gallina.

Els fets que hem mostrat són part de la vida quotidiana de qualsevol guerra, però en aquets cas esdevé valuosa per la poca documentació que podem trobar referent a Fortià en aquells anys, i més, quan tan sols trobem un

cop ressenyada la nostra població al seguit de dietaris de la Generalitat de Catalunya des de l'Edat Mitjana. Així, tot i ésser un fet anecdòtic, és prou clarivident per entendre una realitat on el dia a dia de la gent estava envoltat de violència i tragèdies que feien que els fruits de mesos de treball desapareguessin en poques hores, això en el millor dels casos, ja que els assassinats i violacions eren quelcom normal en actes vandàlics com els saquejos dels soldats, cosa que no es deturà i seguirà amb el conjunt de guerres que entre els segles XVI, XVII i XVIII patí l'Empordà, ja que era vist com un enclavament estratègic clau per a la defensa del Principat de Catalunya davant dels exèrcits estrangers que entraven travessant el Rosselló i els Pirineus. Amb unes connotacions diferents la guerra ressorgirà al segle XIX amb la Guerra del Francès (1808-1812) i les tres guerres carlines que castigaren durament el Principat, i s'hagué d'esperar al període 1936-1939 on el país viurà el seu darrer conflicte bèl·lic fins als nostres dies. Tots ells, malauradament, han contribuït a què els nostres arxius municipals hagin perdut gran part de la seva documentació i d'aquesta manera una part de la nostra història s'hagi perdut per sempre.

**POL MESEGUER I BELL**

*Llicenciat en Història per la Universitat Autònoma de Barcelona*



## **GRANITO Y MÁRMOLES PIEDRA ARTIFICIAL**

### **MATERIALES DE LA CONSTRUCCIÓN**

- Gres
- Azulejos
- Celosías
- Balaustres
- Bloques Caravista
- Complementos jardín
- Mobiliario urbano
- Hidromasajes
- Muebles de cocina
- Sanitarios

**C. El Far d'Empordà, 11  
17469 FORTIÀ (Girona)**



**Tel. 972 53 40 40 - Fax 972 53 43 17  
Móvil Isidro: 630 76 07 64  
Móvil Joaquín: 650 17 71 74**

## **DELS ACORDS I ACTUACIONS PRESOS EN EL DECURS DEL DARRER ANY EN PODEM DESTACAR ELS SEGÜENTS:**

### **OBRES I SERVEIS PÚBLICS**

S'aprova l'encàrrec d'una escultura de l'autora Pia Crozet per col·locar-la en la rotonda de la cruïlla de la carretera de Vila-sacra i l'avinguda de la Diputació.

La corporació s'interessa per la col·locació d'algun tipus de regulació del trànsit en diversos indrets del municipi.

D'acord amb el conveni signat entre el Bisbat de Girona, l'Institut Català del Sòl, la Direcció General del Patrimoni Cultural i l'Ajuntament de Fortià, referent a l'obra de restauració de l'església de Sant Julià i Santa Basilissa, l'import del total de l'obra és de 119.001,96 euros, dels quals el 50% del finançament correspon a l'Ajuntament.

S'acorda la liquidació de l'obra d'arranjament de vorera i serveis a la carretera de Vila-sacra i avinguda de la Diputació, adjudicada en el seu moment a Salvador Serra, SA. També es liquiden diverses certificacions d'obra corresponents a la piscina municipal i el Centre Agrícola i Social.

#### **EN LA CONVOCATÒRIA DEL PLA ÚNIC D'OBRES I SERVEIS 2008-2012**

S'acorda sol·licitar que en prioritat primera s'inclougi l'adquisició de la Casa de la Reina Sibil·la.

En segon lloc, sol·licitar l'obra de la llar d'infants municipal, d'acord amb la memòria valorada redactada pels SSTT del Consell Comarcal de l'Alt Empordà.

Isol·licitar, en prioritat tercera, el cobriment de la pista poliesportiva, segons memòria feta per l'enginyer senyor Josep Ramis i Pagès.

En relació amb aquestes sol·licituds i vista la dotació inicial de la proposta de planificació del PUOSC en la qual s'atorga a la sol·licitud d'adquisició de l'edifici catalogat "Casa de la reina Sibil·la" una subvenció per un total de cinc-cents quaranta-nou mil set-cents vint-i-set amb vuitanta euros (549.727,80€) dels vuit-cents setanta-un mil quatre-cents seixanta-cinc amb catorze euros (871.465,14€) de cost total de l'adquisició de l'immoble esmentat, per a tot el quinquenni, s'acorda presentar una al·legació per incrementar l'import de la dotació de l'adquisició de la Casa de la Reina Sibil·la i una altra sol·licitant la inclusió en el quinquenni 2008-2012 de l'obra de construcció de la llar d'infants municipal.

S'acorda dotar el CEIP Teresa de Pallejà d'una estructura per a joc dels nens i nenes. També s'acorda pintar la planta baixa i les escales del mateix edifici.

S'aprova la compra d'un vehicle furgoneta per als serveis municipals.

### **DESENVOLUPAMENT URBANÍSTIC**

S'aprova la modificació puntual de la disposició transitòria segona de les normes subsidiàries de planejament l'objecte de la qual és adaptar la normativa vigent perquè permeti l'ampliació de les edificacions situades en sòl no urbanitzable si aquestes no es van implantar il·legalment i resten subjectes al règim de disconformitat.

Pel que fa a l'Àmbit de Sòl apte per urbanitzar sector la Pera (SAU 1), es tramita l'aprovació del Pla parcial i s'hi incorpora en el document inicial la tipologia i composició arquitectònica d'unificació de criteris bàsics en les composicions arquitectòniques. Referent a aquest mateix àmbit s'aprova inicialment el projecte d'urbanització amb condicions.

També s'inicia una modificació puntual de les normes subsidiàries referent a la zona SUD 4 Rec del Molí per a la incorporació dels criteris que defineixen la composició arquitectònica de l'àmbit.

S'informa favorablement i es tramita una instal·lació d'indústria de deshidratat i premsat en paquets i granulat i emmagatzematge de farratges en el terme municipal.

S'aproven els requisits tècnics per a la recepció d'obres d'urbanitzacions.

S'aprova el conveni que ha de regir la cessió anticipada de les cessions, adjudicació i valoració de l'aprofitament mitjà, que ha de rebre l'Ajuntament de Fortià en relació amb el desenvolupament de la Unitat d'actuació núm. 4., zona els Horts, aquest tràmit afecta la zona on es preveu la nova escola.

### **SUBVENCIONS**

Es concedeixen diverses subvencions al Club esportiu Fortià i a l'AMPA del CEIP Teresa de Pallejà.

També es demanen subvencions a la Diputació de Girona per a: l'edició de la revista municipal, la compra de la casa de la Reina Sibil·la, l'edició del llibre de l'obra de teatre *Sibil·la de Fortià*, per a actuacions, prevenció d'incendis, i obres en el Centre Agrícola.

També es demana l'arranjament de dos camins municipals al Departament d'Agricultura, entre d'altres.

### ECONOMIA

Es dona compte de l'aprovació de la liquidació i s'aprova el compte general del pressupost 2006 amb el següent resultat:

#### ROMANENT LÍQUID DE TRESORERIA:

Existència en Caixa a 31/12/2006.....	150.028.71
Restes per cobrar en la mateixa data.....	528.506.86
<b>Suma.....</b>	<b>678.535.57</b>
Restes per pagar en la mateixa data.....	-622.667.28
Saldo de dubtós cobrament.....	-31.255.70
<b>Romanent a 31/12/2006.....</b>	<b>24.612.59</b>

#### RESULTAT PRESSUPOSTARI:

Drets reconeguts nets.....	1.202.847.74
Obligacions reconegudes netes.....	-1.200.540.66
Resultat pressupostari.....	2.307.08
Despeses finançades romanent de tresoreria.....	13.112.13
<b>Resultat pressupostari ajustat.....</b>	<b>15.419.21</b>

S'aprova una modificació de crèdit del pressupost de l'exercici 2007.

S'aprova el pressupost general per a l'exercici 2008 que comprèn l'Estat d'ingressos i despeses, les bases d'execució del pressupost, i la plantilla de personal, entre d'altres, amb el següent resum per capítols d'ingressos i despeses.

#### ESTAT D'INGRESSOS:

Capítol	Concepte	euros
1.-	Impostos directes	160.200,00
2.-	Impostos indirectes	30.000,00
3.-	Taxes i altres ingressos	71.561,00
4.-	Transferències corrents	133.800,00
5.-	Ingressos patrimonials	600,00
6.-	Alienació d'inversions reals	167.735,00
7.-	Transferències de capital	866.543,00
9.-	Passius financers	13.842,65
	<b>Total pressupost</b>	<b>1.444.281,65</b>

#### ESTAT DE DESPESES:

Capítol	Concepte	euros
1.-	Despeses de personal	95.900,00
2.-	Despeses de béns corrents i serveis	240.961,00
3.-	Despeses financeres	8.500,00
4.-	Transferències corrents	35.000,00
6.-	Inversions reals	1.048.120,65
9.-	Passius financers	15.800,00
	<b>Total pressupost</b>	<b>1.444.281,65</b>

#### ES MODIFIQUEN LES ORDENANCES FISCALS SEGÜENTS PER A L'EXERCICI DE 2008

Reguladora de l'impost sobre vehicles de tracció mecànica  
Reguladora de l'impost sobre construccions, instal·lacions i obres  
Impost sobre l'increment del valor dels terrenys  
Reguladora de la taxa per expedició de documents administratius  
Reguladora de la taxa per llicències urbanístiques

Reguladora de la taxa per recollida d'escombraries  
Reguladora de la taxa de cementiri municipal  
Reguladora de subministrament d'aigua  
Reguladora d'ocupació dels edificis

També s'aprova una ordenança reguladora de requisits formals en el procés d'empadronament.

S'aprova la venda directa d'una parcel·la sobrera situada en el carrer Narcís Monturiol, provinent del projecte de reparcel·lació de la Unitat d'actuació núm. 5, als veïns confrontants.

També s'aprova l'alienació per subhasta pública d'una parcel·la situada a la zona industrial de 1.711.85 m<sup>2</sup> provinent del projecte de reparcel·lació de la zona SAU 3.1.

S'aprova la formalització d'una operació de tresoreria per l'import de 135.000 euros amb la Caixa de Girona.

### DIVERSOS

S'organitza, per a la propera tardor, a la Llar de Jubilats, el taller de manteniment de la memòria destinat a gent gran.

L'Ajuntament s'adhereix a la denúncia feta per la Comissió de la Dignitat, en el procés d'identificació i devolució dels documents i objectes catalans de l'Arxiu de la Guerra Civil requisats a persones i entitats catalanes.

S'aproven les bases relatives al concurs públic per a la provisió del lloc de treball d'una plaça d'operari de serveis múltiples, plaça coberta per Eloi Mir.

Es fixen les festes locals per a l'any 2008. Per al 2009 es fixen els dies 7 de gener i 22 de maig.

S'aprova la denominació i numeració de diverses vies urbanes que es troben situades en nous àmbits.

S'acorda la celebració, el dia 18 de maig, del Primer Homenatge a la Velleja.

S'acorda l'adhesió al Plec de clàusules generals de la Diputació per a la contractació d'obres.

La Corporació s'adhereix a la resolució per a compensacions econòmiques als ajuntaments per a retribucions de càrrecs electes.

També s'adhereix a la proposta del Consell Comarcal de tràmit de recollida de vehicles abandonats.

També s'acorda l'adhesió a la constitució d'un Consorci amb la finalitat de facilitar la col·laboració entre les administracions locals i el govern de la Generalitat per afavorir el continu assistencial i la millora de qualitat en les competències en l'àmbit de salut.

Es preveu l'organització de la campanya "Mulla't per l'esclerosi múltiple".

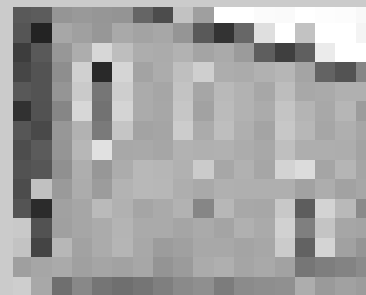
## COMPRA DE LA CASA DE LA REINA SIBIL·LA

La casa de la Reina Sibil·la, a l'extrem nord de Fortià, és un gran casal renaixentista inclòs en l'inventari del patrimoni arquitectònic de l'Empordà. L'edifici, probablement de la segona meitat del segle XVI, té una superfície de 505 m<sup>2</sup>, la primera planta, i 640 m<sup>2</sup> la segona, i s'ubica en un l'immoble de 7.183 m<sup>3</sup>.



Des de fa temps l'Ajuntament ha estat interessat en la seva compra –l'any 2000 es va encarregar una primera valoració i estudi de l'immoble, encara que Ajuntament i propietaris no van arribar a cap acord–, però aquesta no ha estat possible fins ara, que amb l'aprovació inicial de la proposta de planificació del Pla únic d'obres i serveis 2008-2012 s'ha atorgat a aquesta iniciativa una subvenció per un total de cinc-cents quaranta-nou mil set-cents vint-i-set amb vuitanta euros (549.727,80€) dels vuit-cents setanta-un mil quatre-cents seixanta-cinc amb catorze euros (871.465,14€) que costa la compra d'aquest singular edifici i terreny que l'envolta.

L'Ajuntament, per poder fer front a aquesta despesa, també ha acordat destinar-hi la subvenció que atorga la Diputació de Girona anualment per a obres municipals, així com el resultat de l'alienació de la parcel·la de propietat municipal situada en la zona industrial; l'Ajuntament també presentà una al·legació al PUOSC pel que fa a l'import assignat inicialment sense que fins al moment d'ara s'hagi publicat el resultat.



Així, doncs, en data 29 de maig de 2008 els propietaris i l'alcalde de l'Ajuntament van signar el conveni que regeix aquesta operació.

Una vegada fet aquest tràmit es demanà al Departament de Cultura de la Generalitat la redacció del projecte de rehabilitació de l'edifici i una subvenció per poder iniciar les obres que els serveis tècnics consideraren més urgents.

Es preveu que l'edifici més carismàtic del poble allotgi diversos serveis municipals.



**CONSTRUCCIONS  
ROSIDUR S.L.**

C. Far d'Empordà, 3  
Tel. 972 53 42 62 - Mòbil 699 49 08 06  
17469 FORTIÀ

**XATART**

REPARACIONS DE MAQUINÀRIA AGRÍCOLA  
SERRALLERIA METÀL·LICA I D'ACER INOXIDABLE

SERVEI OFICIAL : MOTORS DIESEL



C/ Teresa Pallejà, 3 - Tel. i Fax 972 53 40 88  
17469 FORTIÀ



*Restaurant Reina Sibil·la*

C. Reina Sibil·la, 5 - 17469 FORTIÀ  
Tel. 972 53 40 38



A Fortià i Riumors, tot el confort del gas canalitzat



UNIVERSAL  
**GAS** Works

TELÈFON URGÈNCIES GAS 24 HORES:  
**661.861.673**

Universal Gasworks, S.A.  
Ctra. Sta. Coloma, 26  
17180 Vilablareix (Girona)  
Tel. 972 40 21 86 Fax 972 24 01 55

## FESTA MAJOR DE SANT CELS



Va celebrar-se el cap de setmana del 27, 28 i 29 de juliol. Ja són clàssics el partit de futbol entre casats i solters, el waterpopular, el concert jove de divendres, el dinar de germanor i també la trobada de motos Vespa.

## IV TROBADA DE MOTOS VESPA



La IV trobada de Motos Vespa va ser molt bonica i senzilla. Tothom arribà a l'hora i junts parlàrem del món de la moto. La idea de fer aquesta trobada sorgí perquè al poble n'hi havia moltes. Enguany ja farem la V trobada i esperem que l'estiu del 2009 també sigui possible trobar-nos com sempre al Parc dels Paradells.

## FESTA DE TERRAUBE



El primer cap de setmana del setembre de 2007 una delegació de fortianencs es va desplaçar fins a Terraube amb motiu de la celebració de la seva festa. Entre altres actes, l'alcalde de Fortià i l'alcaldesa de Terraube, Ginette Magri, participaren en una ofrena floral. També assistiren a la festa el representant de l'agermanament de Terraube, Vicente per als fortianencs, i el regidor d'esports de Rieux-Volvestre.

## HAVANERES



Com en altres estius, la música anà acompanyada d'una sardinada i el cremat popular.

## DIADA DE CATALUNYA



Uns originals catalanets van servir el sopar.

## FESTA DE PRIMAVERA



El dissabte 12 d'abril la companyia La conya amb bicicleta presentà l'obra teatral *Ja era hora*.

## FESTA SANTS JULIÀ I BASILISSA



El divendres a la nit es va fer el primer playback municipal, el dissabte un Campionat de Truc i ball el dissabte a la nit i el diumenge a la tarda.

## CARNAVAL



Es va celebrar el dia 16 de febrer; a la tarda, carnaval infantil amb Els Trambòtics; a la nit, sota el lema "un carnaval amb molt d'amor i passió", festa amb l'actuació d'Hotel Cochambre.



# ELECTRICITAT FÀBREGA

TÈCNIC ESPECIALISTA

FONTANERIA - GAS  
CALEFACCIÓ  
AIRE CONDICIONAT

C/ Pujada, 1 - Tel. 972 12 51 26  
17497 PORTBOU

C/ Reina Sibil·la, 25-27 - Tel. 972 53 41 68  
17469 FORTIA

## HOMENATGE A LA VELLESA



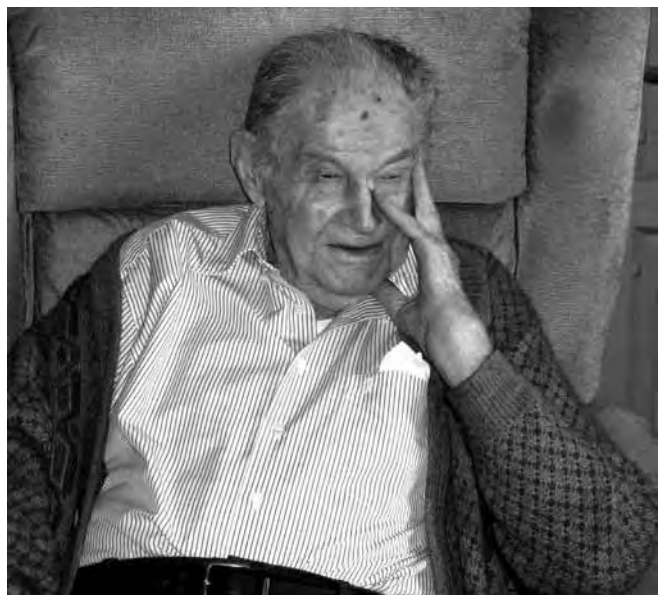
El passat dia 18 de maig se celebrà per primer cop l'Homenatge a la vellesa, al qual s'hi van convidar tots els veïns de Fortià que aquest any feien els seixanta cinc anys en endavant.

La diada va ser fruit de diverses reunions amb els components del consistori i col·laboradors voluntaris, que van fer que la festa fos molt entranyable i llúida.

Al matí se celebrà un Ofici Solemne amb acompanyament de la Cobla La Principal de Banyoles, tot seguit es va fer la foto de família, sardanes, aperitiu i dinar al Centre Agrícola.



A les postres els alumnes de l'escola van recitar poemes i es van lliurar obsequis als homenatjats mentre hi havia sessió de música. Reberen un especial homenatge l'home i la dona més grans del municipi: Josep Turias Carlas, nascut el 1909, a qui es lliurà una placa; i Encarnació Pla Colls, nascuda el 1914, a la qual, uns dies més endavant, se li féu entrega el dia del seu aniversari d'un ram de flors en companyia de nés i besnés.



Des d'aquí agraïm la col·laboració desinteressada dels voluntaris i de les empreses que van fer possible aquesta festa tan maca.

## PEDALADA POPULAR

La primera Pedalada de Fortià, amb la possibilitat d'escollir entre dos circuits –un de més llarg i un altre de més curt– pels entorns de Fortià i Riumors, va tenir lloc el 8 de juny d'enguany.



## REVETLLA DE SANT JOAN

Per celebrar la revetlla, sopar popular, foguera i ball.

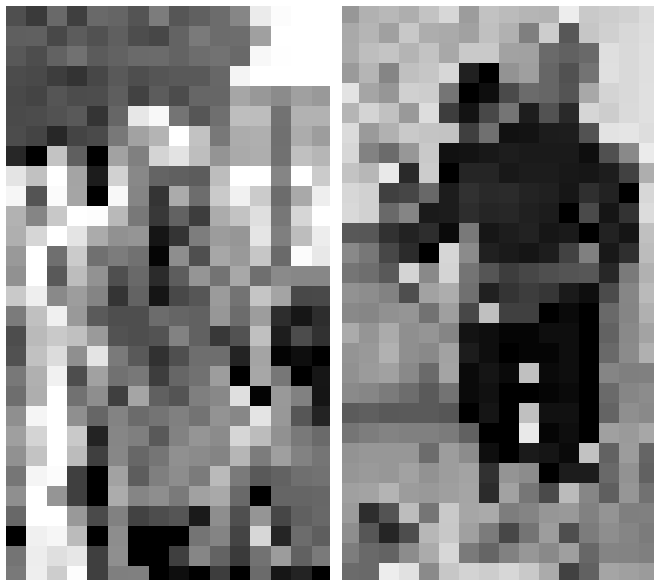


*Fotografies en general i disseny dels cartells: Isaac Ruiz Soler  
Col·laboracions: Francesc Brugués, Juan de Figueres, Xavier Arnau (Fotos Playback).*

## LA NOSTRA ESCOLA

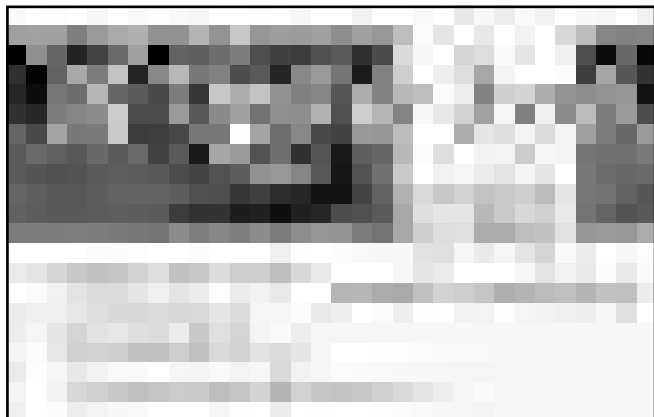
Un any més ens agradaria fer un petit recull del que hem viscut durant aquest curs. Aquest any moltes de les activitats han estat inspirades en els còmics de Tintín per tal de celebrar l'aniversari d'aquest personatge.

### LA CASTANYADA



Les festes van començar amb la castanyada i la visita especial de la castanyera i el castanyer.

Els nens i nenes de l'escola vam fer uns panellets i una gran xocolatada amb les famílies en el centre cívic del poble.



### FESTES DE NADAL

Per Nadal vam organitzar uns tallers de decoració nadalenca amb la participació amb pares, mares, avis...

Per finalitzar la festa vam rebre la visita del patge "Malaquies", a qui vam donar la carta amb els nostres desitjos per a la nit de reis.



  
**DAVID**  
QUIROMASSATGE TERAPÈUTIC I ESPORTIU

C/ Reina Sibil·la, 14 - Tel. 972 53 42 93  
Mòbil 679 48 60 41  
17469 Fortià

**Arnau Birch Serveis s.l**

- Construcció
- Immobiliària
- Lloguers
- Fotografia



Salvador Dalí 19 - 17469 Fortià - Tel: 609471756 - [www.ab-serveis.com](http://www.ab-serveis.com)

## CARNESTOLTES

Sóc el rei Carnestoltes  
el patró dels poca-soltes.  
Us porto el Carnaval,  
perquè pugueu fer l'animal.

Us presento les jornades,  
per tots tan desitjades.  
I per acabar farem una berenada  
amb una gran xocolatada.

Si escolteu i us porteu bé,  
un missatge us donaré.  
La gresca ha començat!  
El Carnestoltes ha arribat!

I per fer-ho més divertit  
anirem així guarnits:

El dilluns per començar  
si molt bé us voleu mudar  
el cap us haureu de tapar.

El dimarts per continuar  
no us escanyareu pas.  
Un bon nus al coll faràs  
doncs corbata portaràs.

El dimecres tot seguit  
anirem molt ben guarnits.  
Uns mitjons de cada color  
I com més alegria millor.

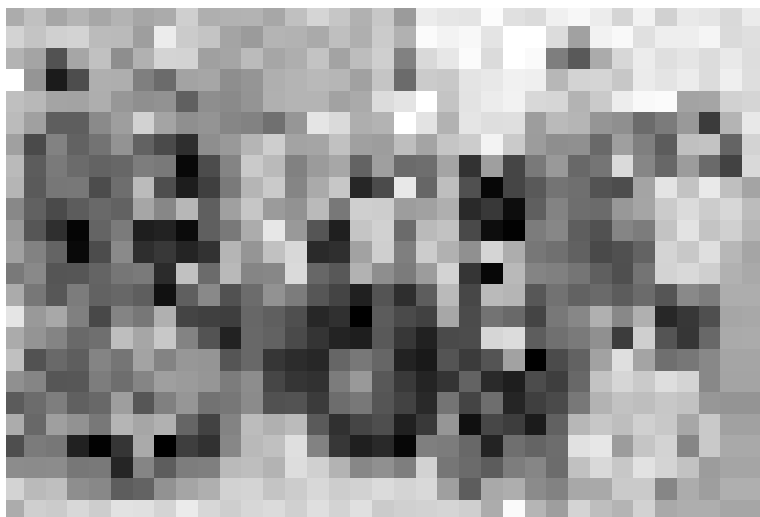
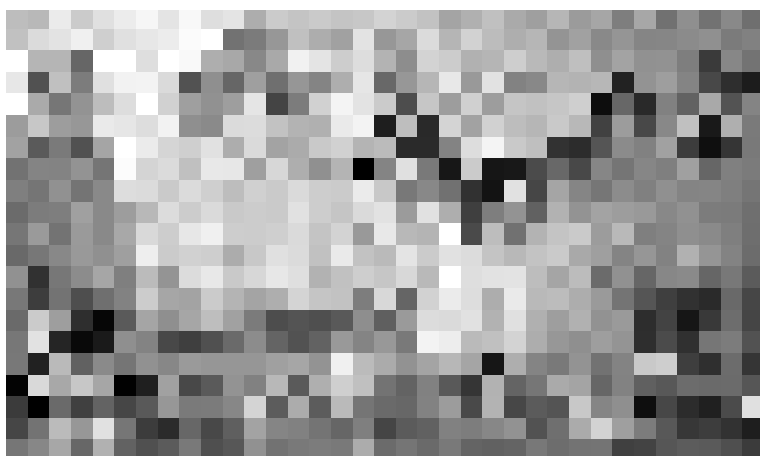
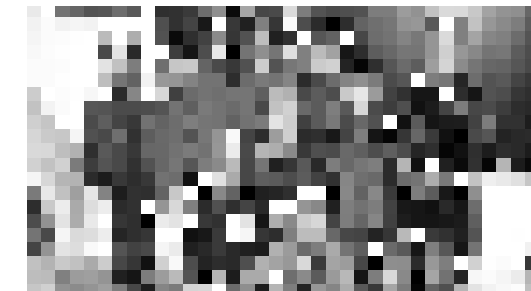
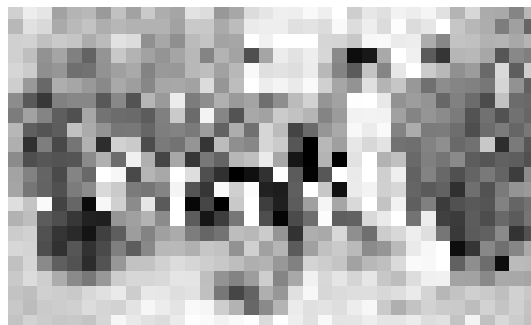
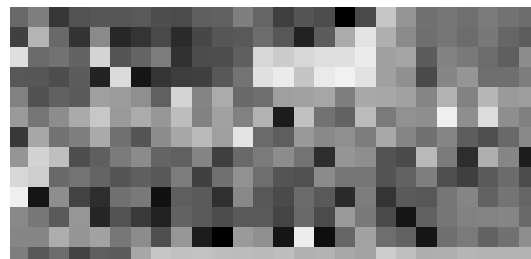
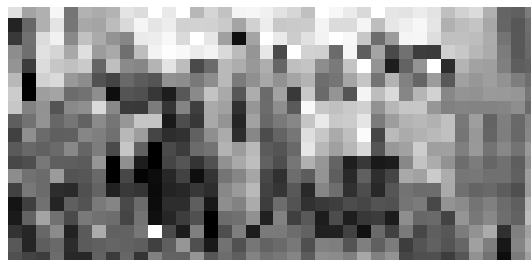
El dijous tothom ferit  
anirem fent un bon crit.  
Amb ferides per la cara  
sense espantar cap mare.

El divendres al matí  
ho acabem d'arrodonir.  
Portarem perquè així ho mana  
totes les consignes de la setmana.

El divendres a la tarda  
la disfressa us heu de posar.  
Personatges d'en Tintín  
a la rua aniran  
i per tot Fortià lluiran.

Declarem inaugurat  
el Carnaval 2008.

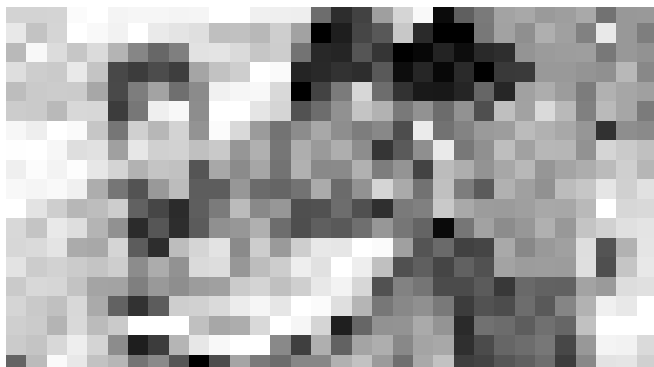
Comença la festa!  
Comença la gresca!



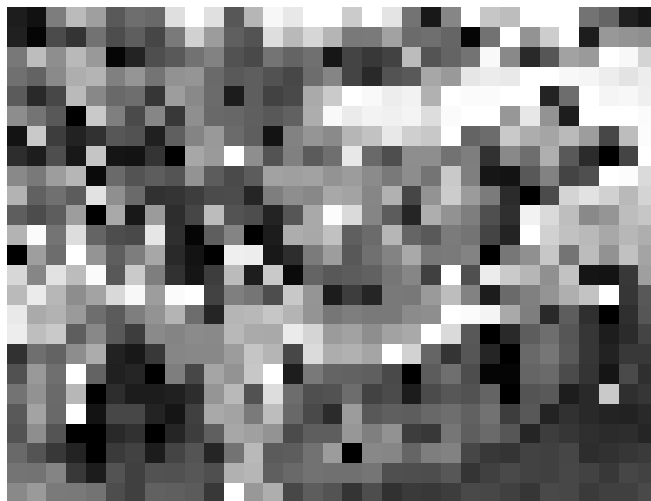
**SANT JORDI**

La diada de Catalunya la vam celebrar amb diferents activitats:

**INTERCANVI DE LLIBRES ENTRE ELS ALUMNES**



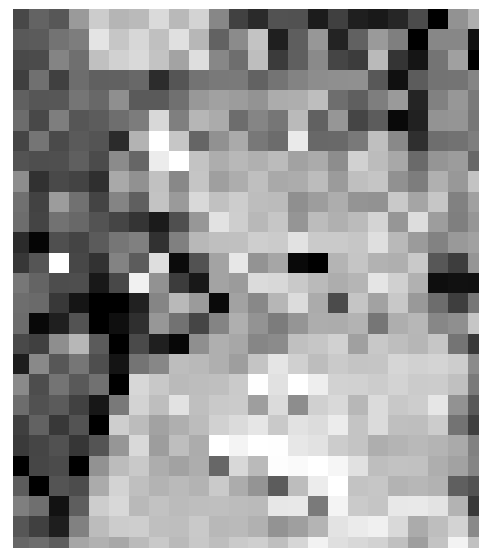
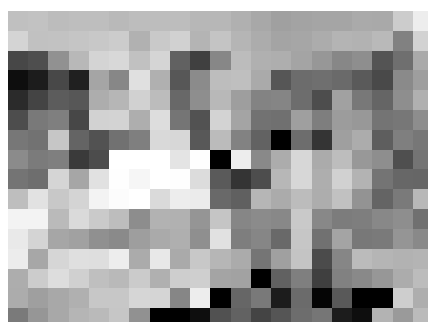
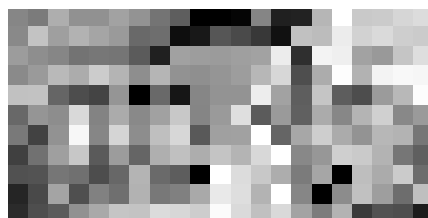
**VISITA A LA PARADA DE LLIBRES DEL POBLE**



**REPRESENTACIÓ DE LA LLEGENDA DE SANT JORDI PER PART DELS ALUMNES DE CICLE MITJÀ I SUPERIOR**



**TALLERS DE ROSES I PUNTS DE LLIBRE**

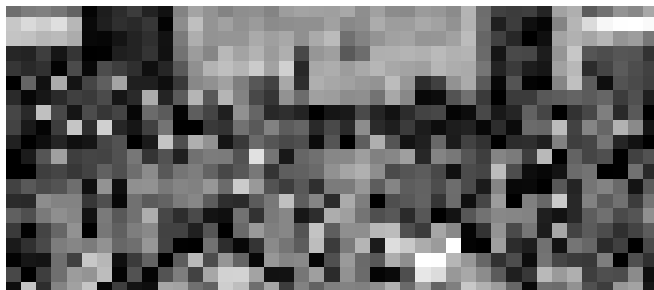


*Anem a buscar espigues per a les roses.*

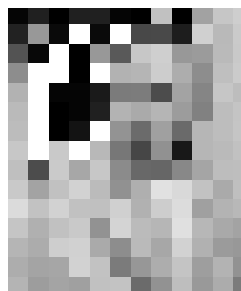
## DIADA DE LA ZER

Aquest curs la diada s'ha celebrat a l'escola de Garrigàs.

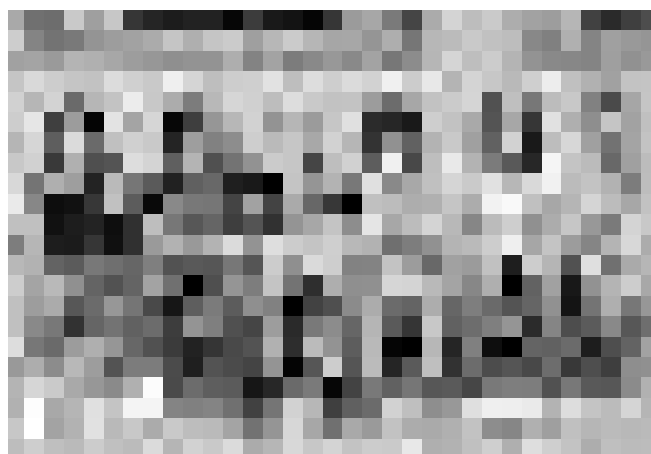
Al matí vam gaudir d'un concert de música tradicional i a la tarda, després de dinar, vam fer la mona de Pasqua.



## I PER ACABAR...



Volem aprofitar per desitjar molta sort als **alumnes de 6è** i al mestre **Jaume Rabal**, que aquest any deixen la nostra escola per continuar el seu camí.



## AMPA

Un any més us saludem i ens adreçem a tots vosaltres per fer detall de les activitats de tot el curs 2007-2008 que com sempre són preparades pels nens de l'escola i donem peu a què tota la gent del poble i visitants puguin també participar-hi a fi que tots els beneficis siguin sempre per a la mainada.

Com cada any les activitats es van repetint:

castanyada,  
venda ponsèties,  
panera,  
quina,  
Sant Jordi,  
festa fi de curs,  
activitats extraescolars...

Intentem anar millorant,  
encara que a vegades no és possible

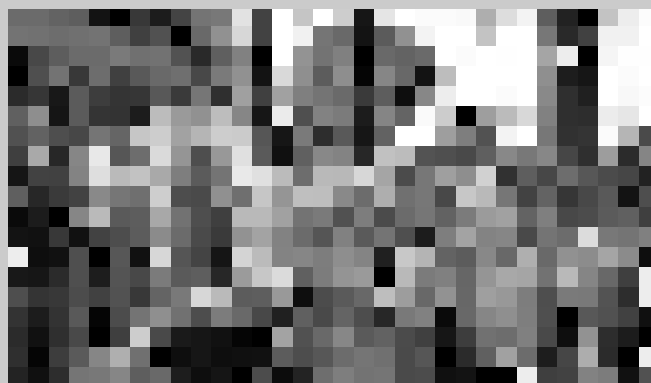
I d'altres de noves:

panellets,  
calçotada popular,  
participació dels nens festa vellesa,  
inauguració pista nova Riumors,  
retransmissió de l'eurocopa...

Una de les últimes activitats que organitzem i serveix per tancar l'any escolar és el casal d'estiu durant el mes de juliol (matí-tarda) i agost.

Per acabar, **volem agrair la participació de tots els nens, pares, mestres, Ajuntament Fortià, Ajuntament de Riumors i sobretot a tota la gent del poble, visitants i empreses que col·laboren desinteressadament en totes les nostres activitats.**

**MOLTES GRÀCIES A TOTHOM!!!!!!**



*Junta Directiva de l'AMPA  
de l'escola Teresa de Pallejà*



## “Para practicar Cloudhopping necesitas: nervios de acero y un fantástico todoterreno.”

Cloudhopping es montar en globo aerostático sin la cesta. Más excitante que la versión tradicional, pero más difícil de controlar. La sensación de libertad es indescriptible cuando estás allí arriba, pero nunca sabes en qué dirección te va a llevar el viento. Por eso necesitas un buen todoterreno de seguimiento. Uno como el Freelander 2. Con motor turbodiesel 2.2 Td4 de 160 CV y el único con Terrain Response™ que maximiza la tracción en cualquier situación de conducción.



[www.landrover.es](http://www.landrover.es)

**TEXAUTO** Ctra. de Roses, 78. FIGUERES Tel.: 972 67 01 11  
[www.texauto.es](http://www.texauto.es)

**FREELANDER 2 desde 32.100 €**



FREELANDER 2 Td4. Consumo combinado (l/100 km) desde 7,5 hasta 8,5. Emisiones de CO<sub>2</sub> (g/km) desde 194 hasta 224. PVP recomendado para Península y Baleares (IVA, impuesto de emisiones y transporte incluido).

## ESTEVE CABRAFIGA LLONCH

**L'Esteve sempre ha estat lligat respecte a la feina a la vida consistorial, perquè des de molt jove començà a treballar en ajuntaments i després es convertí en secretari d'ajuntament, que és el funcionari de l'administració local encarregat d'estendre les actes, donar fe dels acords, escriure la correspondència... feina que exercí a Fortià i en altres municipis. A l'Ajuntament de Fortià, a més, s'hi vinculà més endavant com a regidor.**

L'Esteve Cabrafiga i Llonch va néixer al mas Nou de Fortià, que es podia trobar a la carretera que va a Castelló. Aquest mas, que tenia 25 o 30 vessanes de terreny i del qual els seus pares n'eren els llogaters des que es van casar, i on l'Esteve recorda que *"no hi havia ni llum"*, fou esgavellat pels darrers compradors, i al seu lloc s'hi construí una casa nova.

Al cap dels anys, de mica en mica, els seus pares varen anar comprant diversos horts i es construïren una casa a Fortià mateix, encara que el seu pare sempre continuaria essent *"en Pere del Mas"*. En aquesta casa, construïda els anys trenta, actualment hi viu el Pere, el fill de l'Esteve. Els seus pares, com els seus avis, eren de Fortià i van treballar sempre a pagès; el seu avi, recorda l'Esteve, es deia com ell i *"era l'únic que portava barretina"*.

Dèiem que es tractava d'una família que treballava de pagès, però l'Esteve trencà aquesta tradició, perquè el seu pare va voler que el seu fill únic estudiés, i l'Esteve començà els estudis a Can Pey, una escola privada de Figueres.



De jove amb la Narcisa, a Burgos, a finals dels cinquanta.

Després d'estudiar *"tenidoria de llibres"*, durant tres anys es preparà per als exàmens que es feien a Madrid per a secretari d'ajuntament de tercera.



L'Esteve, el seu fill i la seva dona i els néts i besnéts.

Mentrestant va haver de fer el servei militar: va ser *"de la quinta que va fer més anys"*, ens explica: tres anys de guerra i quatre de servei militar. Van ser molts anys que l'Esteve passà a Burgos; encara que en els darrers temps, com ens explica, *"com que no estava mobilitzat"* s'estava a casa.

Abans de presentar-se a aquests exàmens de secretari ja treballava a l'Ajuntament de Figueres, a la caixa, i a l'Ajuntament de Fortià. L'Esteve recorda d'aquesta època els viatges amb bicicleta de Fortià a Figueres. Finalment, quan va fer l'examen de secretari ja era casat. Es va casar el 8 de gener del 1944 amb Narcisa Cristina i Vilanova, de Mollet de Peralada, i en Pere va néixer el 4 de desembre del mateix any.

Amb la Narcisa es van conèixer a Vilatenim, on vivia amb uns oncles que no tenien fills, durant una festa major. Aquests mateixos oncles uns anys després els donarien una casa a Figueres a la qual l'Esteve i la seva dona es traslladaren amb en Pere quan aquest començà a estudiar a Figueres, a la Salle, el 1955. En el solar d'aquesta mateixa casa encara hi viu l'Esteve, sol, des que la Narcisa els deixà, el 1986, en l'àtic d'uns pisos que es construïren més endavant. A partir d'aquest trasllat la casa de Fortià es converteix en una segona residència, on passen caps de setmana i estius.

Un cop aprovades les oposicions inicià el periple de destinacions que defineix tots els secretaris d'ajuntament: Vila-sacra i el Far com a interí, i després a Port de la Selva, Palau-saverdera, Vilatenim... I en propietat fou destinat primer a Fortià, després a Riumors, on treballà poc temps, a Vilabertran i a Peralada.



Inauguració de l'Ajuntament. L'Esteve, a la dreta, apareix al costat del governador, Mazo Mendo.

Aquesta feina de secretari d'ajuntament la combinava amb la feina que tenia en una gestoria de Figueres que l'Esteve va muntar amb un company, en Joan Trilla, al carrer Caamaño,

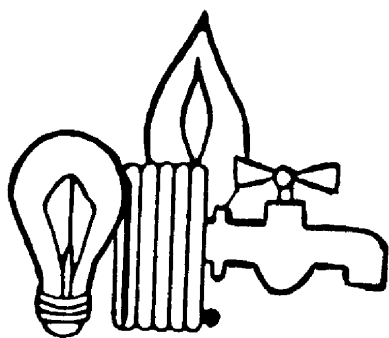
curiosament a la casa natal de Salvador Dalí: “hi havia vegades que treballava fins a les quatre del matí”, recorda l'Esteve.

La seva darrera destinació com a secretari va ser a Peralada, perquè es va prejubilar als seixanta anys, en rebre la incapacitació després de patir un accident que li va afectar l'húmer i li immobilitzà el braç dret.



Des que es jubilà, l'Esteve, el tercer per l'esquerra, durant un temps cada dia al matí es trobava amb un grup d'amics en un establiment de Figueres per fer tertúlia.

Per ser secretari en un ajuntament, l'Esteve ens explica que els mateixos alcaldes “et venien a buscar”. Era una època en què, a diferència d'ara, “un alcalde sense el secretari no anava enlloc”; aleshores es tractava d'un secretari que “fins i tot feia de secretari del jutjat i realitzava les inscripcions dels naixements”.



AIGUA - GAS - ELECTRICITAT

José Vázquez i Fernando Morillas, C.B.

C/ Salvador Dalí, 6  
Tel. 972 53 42 08

17469 Fortià

## ASSECADOR COMUNTARI DE L'EMPORDÀ S.A.

Ctra. de Vilamalla a Fortià, s/n  
17600 FORTIÀ

Tel. 972 53 42 60 659 90 40 61 Pere Bellart: 639 316 615

**Serveis que oferim:** Assecat i emmagatzematge de blat de moro i cereals, compra i venda de blat de moro, cereals, llavors, etc. Venda d'adobs inorgànics i orgànics.

Pròximament augmentarem els serveis i magatzems.



Durant molts anys l'Esteve formà part de la junta del Club Esportiu Fortià. En aquesta imatge apareix en una reunió en el Centre Agrícola.

A Fortià l'Esteve hi treballà durant molts anys, i va coincidir amb els mandats de diversos alcaldes: Conrad Planas i Solà (1941-1949), Salvi Tibau i Ferrer (1949-1958), Pere Rudó i Casanovas (1958, accidental), Josep Turias i Carlas (1958-1967) i Josep Prats i Causa (1967-1976). “En Tibau i en Turias”, afirma l'Esteve, van ser bons alcaldes. En aquesta època es va fer l'Ajuntament nou, “en un moment en què n'hi havia pocs, de nous”, diu l'Esteve, en la ubicació i estructura que encara manté, per a la construcció del qual “es va fer projecte d'arquitecte i

en la seva inauguració hi va assistir el governador civil de la província, Mazo Mendo”; era el 22 de maig de 1953. A Vilabertran, curiosament, l'Esteve també hi estrenà Ajuntament.

Encara tingué l'Esteve un altre vincle amb l'Ajuntament de Fortià, perquè en fou primer tinent d'alcalde i regidor d'hisenda des de mitjan anys vuitanta i durant dues legislatures seguides. Plegà quan tenia 76 anys. En aquests anys l'Esteve treballà a primera línia per a la consecució de l'agermanament amb la població de Terraube, que s'aprovà a l'Ajuntament el juny del 1990. Des d'aleshores, una delegació d'aquesta població cada any és acollida a Fortià per celebrar la festa major de Sant Cels i, al seu torn, una comissió de fortianencs es desplaça a Terraube per celebrar-hi també plegats la seva festa.

Durant aquests anys es realitzà l'ampliació del cementiri, la compra del solar i instal·lació del camp de futbol i la construcció dels vestidors, la construcció del dispensari mèdic o l'arranjament del Centre Agrícola, entre d'altres.

Joan Via, alcalde de Fortià, recorda especialment l'Esteve com a “bon col·laborador, persona molt treballadora i fidel, i gran company”.

**DOLORS OLIVÉ**



c/ Marinada 1 · Tel/Fax 972 53 41 85  
17469 Fortià Girona

## L'AIGUA: UN BÉ ESCÀS



Les pluges del mes de maig van ocasionar que Catalunya sortís de la situació d'extrema de sequera en què es trobava, perquè els embassaments de les conques internes van assolir i superar el 50 % de la seva capacitat.

El pantà de Boadella és l'únic que no s'ha recuperat de la sequera –es troba a poc més del 30% de la seva capacitat–, fet que motiva que Fortià, com els altres municipis de la conca del riu Muga, encara estigui en fase d'excepcionalitat 2.

Com a mesures de caràcter general l'Ajuntament de Fortià, pel fet de trobar-se en aquesta situació d'excepcionalitat de nivell 2 ha previst, mitjançant les seves disposicions locals, la **prohibició de destinar aigua potable per a la pràctica d'aquells usos que no siguin l'abastament domèstic, com ara l'aigua de les piscines públiques i privades, el reg de jardins particulars i els usos de l'aigua en els parcs aquàtics i d'altres instal·lacions de caràcter lúdic.**

En aquest sentit, doncs, us donem alguns consells per a un ús més responsable de l'aigua que, com ja se sap, és un bé escàs.

*Font: CILMA  
CARLES B. GORBS*

### CONSELLS PER ESTALVIAR AIGUA A CASA

- ▶ Si tanquem l'aixeta en rentar els plats a mà, en rentar-nos les dents o en afaitar-nos, podem estalviar una mitjana de 14 litres cada vegada.
- ▶ Omple el rentavaixelles i la rentadora a la màxima capacitat abans d'utilitzar-los. Quan n'hem d'adquirir hem d'assegurar-nos que disposen d'un dispositiu d'estalvi d'aigua, senyalitzat amb l'etiqueta ecològica.
- ▶ Si col·loquem dues ampolles plenes o bé totxanes dins el dipòsit del WC, o instal·lem un sistema de buidatge regulat, podem reduir el consum a la meitat.
- ▶ Si ens dutxem en comptes de banyar-nos podem estalviar uns 200 litres cada vegada.
- ▶ Tanca bé les aixetes que degoten i revisar-les. El consum mitjà d'una aixeta que degota és de 30 litres al dia, uns 500 litres al mes i 6.000 litres l'any!
- ▶ Si rentem el cotxe amb un sistema a pressió en lloc de rentar-lo amb una mànega, podem estalviar fins a 300 litres d'aigua.
- ▶ Estalviar aigua també estalvia energia, ja que si gastem menys aigua ens cal menys energia per escalfar-la.
- ▶ Podem estalviar aigua amb les dutxes i aixetes economitzadores, que barregen aigua i aire.



EMERGÈNCIES, SANEJAMENT  
I DESEMBUSOS

24 HORES / 365 DIES  
972 450 887  
[www.aqualia.es](http://www.aqualia.es)

Plaça Bruel, 1 · EMPURIABRAVA

## TOT CREIX, TOT HA DE CRÉIXER...

És ben cert que les coses que tenen vida creixen dia rere dia.

Creixen els infants, es fan grans i arriben a persones madures.

Creixen els arbres; de petits plançons arriben a ser arbres gegants.

Creixen les hortalisses; de petit planter arriba a ser tomatera, o bròquil gran i bonic.

L'home, que és l'ésser més important de la creació, també està cridat a créixer interiorment: en virtuts, en valors, en fe.

Podem dir que hi ha creixement interior en cada u de nosaltres?

Creixem en solidaritat, en educació, en honradesa, en amor, en ajuda als altres, en fe?

Si hi ha aquest creixement, estem davant de l'home madur. Si no hi ha aquest creixement, hi ha l'home que s'ha quedat petit interiorment.

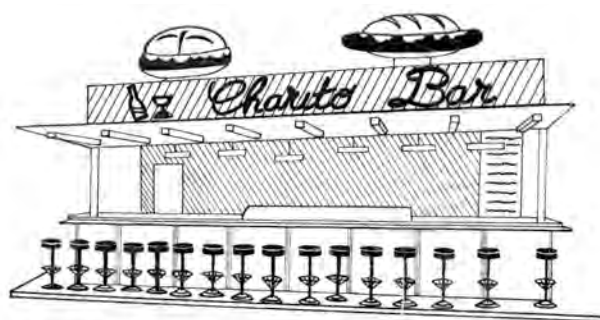
Mentre tenim vida som a temps a créixer interiorment. Cal posar-s'hi cada dia.

Els pobles són grans, no pels seus carrers i jardins, sinó pels homes i dones que els formen. Si han crescut exterior i interiorment, tenim un poble gran i valuós.

*MN. JOSEP PUJOL*

### LA PRIMERA COMUNIÓ A FORTIÀ

El dia 25 de maig van fer la primera comunió **Tamara i Alba Betancor, Inés Belda, i Cristina i Basili Peña.** Els catequistes van ser **Montserrat Via i Jordi Coll.**



## Charito Bar

Frankfurt

*Els millors entrepans a  
Empuriabrava*

c/ Creu de la Borda, 1 FORTIÀ

## COMPANYIA PA AMB TEATRE

Benvolguts fortianencs:

Enguany, als integrants de la companyia Pa amb Teatre ens plau molt comunicar que el guió de l'obra *Sibil·la de Fortià*, representada el 16 de juny del 2007 al centre cívic, ha estat publicat gràcies a la col·laboració de l'Ajuntament de Fortià i la Diputació de



Girona. L'obra, escrita per Montserrat Via i Albert Tell, es presenta amb un format de llibre de 21 x 15 amb portades dissenyades per Isaac Ruiz, pròleg del catedràtic en filologia catalana Joan Ferrerós, un recull d'imatges cedides per Miquel Ruiz i epíleg escrit per Albert Tell.

Amb la presentació d'aquest llibre pretenem que la gent de Fortià tingui un record de la passada representació, a més de fer-los conèixer des d'un nou punt de vista la història del personatge més il·lustre del nostre poble. Per a nosaltres també suposa la materialització de tota l'aventura iniciada el 4 de maig del 2006. Per a una companyia amateur com Pa amb Teatre el fet d'escriure, dirigir, produir i interpretar la nostra pròpia obra va ser un gran repte i ara tenim una nova entrega de la nostra recompensa.

Malgrat tot, ha ocorregut un contratemps que ens ha entristit força. I és que a causa d'un error de coordinació interna, hi ha tres persones que no han sortit en la llista d'agraïments. Aquestes persones en qüestió són: en Manel Travé, que va actuar com a monjo en l'escena del casament entre Pere III i Sibil·la, i els nens Quim Palmada i Albin Quidet, que van actuar com a escolanets en la mateixa escena. Ens dirigim a ells i els demanem disculpes al mateix temps que els informem que aquest error s'intentarà corregir dins el mateix llibre de manera que tothom sàpiga que hi varen col·laborar.

Però ara, mirant cap al futur, també volem dir que després d'un any sense teatre hem tornat a reprendre l'activitat per posar en escena un nou muntatge. Aquest cop no ens aventurarem i triarem un guió ja escrit. L'obra tindrà un format ben diferent al de la *Sibil·la*: serà una comèdia d'embolic amb un número reduït de personatges. Per la nostra part anirem donant més informació a mesura que concretem més coses.

Esperem que per a la propera obra tindrem tant de suport com en les anteriors. És un plaer pujar a l'escenari per vosaltres.

Atentament:

La Companyia **PA AMB TEATRE**

<b>TELE</b>	<b>MINUT</b>	
<b>ANTENAS</b> TDT- CANAL+ FRANCE	<b>ALARMA</b> SEGURITAS DIRECT DISTRIBUIDOR OFICIAL	<b>AIRE ACONDICIONADO</b> MITSUBISHI ELECTRIC PUNTO DE VENTA i INSTALACION
<b>TELEVISORES</b>		<b>ELECTRODOMESTICOS</b>
<b>Avda Joan Carles 1</b>	<b>TEL: 972.45.23.55</b>	<b>EMPURIABRAVA</b>

Alacant

**salma**

Häagen-Dazs

Tel. 972 52 55 17  
Fax 972 52 70 31  
info@congelatssalma.com  
www.congelatssalma.com

Pol. Ind. Els Cossos • c/ Creu de la Bordia, 6  
17469 FORTIÀ (Girona)

hotel  
ave de paso

García Lorca, 1 - Tel. 972 53 43 21  
17469 Fortià - www.hotelavedepaso.com

## EXPOSICIÓ DE MANUALITATS

El 18 de maig de 2008 tingué lloc la celebració del primer Homenatge a la Vellesa a Fortià. Després de l'ofici solemne i mentre a la plaça de l'Església es feien sardanes, a la llar de jubilats hi havia una exposició dels treballs i manualitats elaborats pels mateixos jubilats.

De fet, aquesta no ha estat la primera vegada que es feia una exposició d'aquestes característiques, perquè ja se n'havia fet una altra amb motiu de la inauguració de la llar de jubilats. Els visitants i acompanyants al primer Homenatge a la Vellesa hi van poder contemplar, entre d'altres, diferents peces fetes de ganxet, com ara agafadors o nines, mostres de patchwork, coixins, peces pintades i originals ampolles de vidre de diferents colors.

Aquesta mostra tan diversa és el fruit del treball que els jubilats i jubilades han realitzat durant tot l'any a la llar de jubilats, amb l'ajut i assessorament un cop per setmana d'una persona que els aconsellava i els donava classes de manualitats.



### MOBILIARI I COMPLEMENTS

**Euro Moble**  
*de bru*

ARTICLES DE REGAL



**EURO MUEBLE BRU, S.A.**  
 Carretera de Figueres a Roses, km. 33'5  
 Tels. 972 50 39 66 - 972 50 39 97  
 Telefax 972 50 61 82  
 17469 FORTIÀ GIRONA Apartat de correus, 170 -  
 17487 Empuriabrava

## EL RACÓ DE L'ASSOCIACIÓ

**L'associació de Joves de Fortià està constituïda per una vintena de joves del poble i dels voltants que vetllem per les festes locals, juntament amb el suport de l'Ajuntament.**

Durant aquest any, des del passat número 8 de la revista *La Sibil·la* hem organitzat, com en els darrers cinc anys, els següents actes socials i culturals:

### 1.- LA FESTA MAJOR D'ESTIU 2007

Aquest any s'han realitzat diferents activitats adreçades a diferents públics, com és: el Waterpopular, la Festa de l'Aigua, el Ball del dissabte i del diumenge, el concert Jove del divendres, el partit de casats contra solters i, tot seguit, la botifarrada.

### 2.- HAVANERES

A l'estiu vam repetir les havaneres com d'altres vegades i durant l'acta vam fer la sardinada i el cremat popular.

### 3.- DIADA DE CATALUNYA

Aquest any es va fer a la Plaça de l'Empordà on uns simpàtics catalanets ens van servir el sopar popular i ens van acompanyar en el ball.

### 4.- FESTA MAJOR D'HIVERN 2008

Enguany es va haver d'aplaçar al cap de setmana següent la celebració de la festa perquè coincidia amb la Nit de Reis.

Com a novetat, el divendres a la nit vam fer el primer playback municipal amb la col·laboració de voluntaris i artistes locals. El dissabte a la nit es va fer el ball de festa major, amb el típic ball del fanalet i el diumenge el ball de tarda.

### 5.- CARNAVAL

A la tarda es va fer la cercavila on es va comptar amb l'assistència de noves colles i noves carrosses que va acabar amb una xocolatada i melindros per a tothom i animació infantil.

A la nit, hem aconseguit que el Carnaval de Fortià esdevingui un referent a la comarca, gràcies al grup HOTEL COCHAMBRE, que va atraure molta gent.

### 6.- LA FESTA DE LA PRIMAVERA

Per donar la benvinguda a la primavera 2008, vam apostar per una nova festa on hi havia una representació de LA CONYA EN BICICLETA amb l'obra "Ja era hora", i seguidament el grup PREMIUM ens va fer ballar.

### 7.- PEDALADA POPULAR

Després de tant menjar i beure tocava fer una mica d'exercici. Enguany s'ha realitzat la primera pedalada popular amb la participació d'un centenar de ciclistes. Es van fer dues rutes dins del terme municipal i d'altres municipis veïns, depenent del nivell del ciclistes. Durant la pedalada els participants van poder gaudir d'un esmorzar a la "Yeguada" Senillosa i des de l'associació agraïm l'atenció de la família Senillosa com també la de la Família Rahola per deixar-nos passar per dins de la seva propietat i facilitar-nos la realització de l'activitat.

### 8.- REVETLLA DE SANT JOAN

Vam fer el sopar popular, la foguera a partir de la recollida porta a porta de les fustes i la col·laboració de la gent del poble. Tot seguit, el grup PIANO SWING va amenitzar la festa.

Cada vegada més, són els joves, amics i coneguts que col·laboren i ens ajuden en la realització dels actes. De part de tots els membres de l'associació volem donar les gràcies a tota aquesta gent que desinteressadament ens han ajudat.



Recordeu que a l'adreça web:

[www.jovesdefortia.blogspot.com](http://www.jovesdefortia.blogspot.com)

podreu veure les activitats que hem realitzat (fotos, vídeos, fòrum) i, si voleu contactar directament amb l'associació de joves podeu adreçar-vos a nosaltres a través del següent e-mail:

[jovesdefortia@gmail.com](mailto:jovesdefortia@gmail.com)



## RESULTATS TEMPORADA 2007-2008 CE FORTIÀ

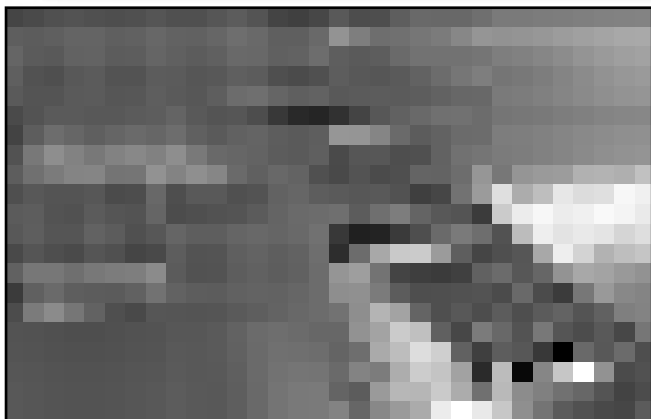
El Club Esportiu Fortià actualment juga en la categoria de tercera regional, dins el grup 30 de l'Alt Empordà.

Els resultats d'aquesta temporada 2007-2008 han estat molt millors que els de la temporada passada. Hem acabat en la setena plaça i, si no hagués estat per les lesions, si aquestes ens haguessin respectat, hauríem pogut lluitar per les primeres places de la

classificació, ja que en la segona volta hem estat el millor equip del grup.

El partit que vam guanyar per golejada va ser a casa contra el Selva de Mar, amb un resultat de 4 a 0. El que vam perdre per més diferència va ésser a casa del Pont de Molins, amb un 3 a 0. També cal destacar que en Gerard Sala ha estat el jugador que ha marcat més gols amb un total de 29.

*La Junta*



RECOLLIDA DE RESIDUS MUNICIPALS I INDUSTRIALS



Apartat de Correus, 8  
Polígon El Pla, s/n - 17486 Castelló d'Empúries  
Tel. 972 15 87 42 - Fax 972 15 87 43  
www.sersall.com - sersall@sersall.com



**Detergents**

C/ Corral Roig, 4 - Tel. 972 53 40 70  
17469 Fortià

## CONSTRUCCIONS SALIS DE FORTIÀ, S.L. JAUME SALIS

C/ Cases Noves, 8 17469 FORTIÀ Tel. 972 53 42 97

## PASTÍS DE LLIMONA

### INGREDIENTS

5 iogurts de llimona  
1 paquet de gelatina de llimona  
4 cullerades soperes de sucre  
4 fulles de gelatina neutra  
1 pot de nata líquida de 200 cl  
1 paquet de melindros

### Preparació:

En un bol, hi posem els 5 iogurts i les 4 cullerades de sucre i ho barregem.

En un got a part hi posem dues cullerades soperes de gelatina de llimona i ho guardem per a més tard. La gelatina restant del sobre la posem en el bol dels iogurts i ho tornem a barrejar.

Emplenem un got petit de llet i el fem bullir; mentre, les 7 fulles de gelatina neutra les deixem en remull en aigua freda durant cinc minuts. Un cop passats aquests cinc minuts, les escorrem amb la mà i les posem amb la llet calenta tot remenant fins que es desfacin. Un cop desfetes, les aboquem en el bol dels iogurts i ho barregem bé.

Munteu la nata i barregueu-la a dins del bol dels iogurts.

Posarem una capa de melindros en la base d'un motllo rodó desmuntable; a sobre dels melindros hi tirarem la barreja del bol i ho deixarem reposar a la nevera durant 6 hores.

Passades aquestes 6 hores, agafarem la gelatina de llimona que havíem guardat i la farem bullir amb 8 cullerades soperes d'aigua. Ho remenarem bé i hi afegirem 6 cullerades d'aigua freda; ho barrejarem bé i ho traurem del foc, ho escamparem sobre el pastís i ho deixarem reposar a la nevera 4 hores més.

Després d'aquestes 4 hores desmuntarem el motllo; l'ornamentació va a gust de cadascú.

És molt bo.

**M. ROSA MASSOT**

## PASTÍS DE CARROTA AMB NATA

### INGREDIENTS (per a 8 persones)

350 grams de carotes  
350 grams de sucre  
6 ous  
250 grams de farina d'ametlles  
1 llimona  
4 cullerades de farina  
Mantega  
300 grams de nata muntada  
cireres confitades (vermelles o verdes)

### Preparació:

Peleu les carotes, netegeu-les i ratlleu-les. Barregueu els rovells amb el sucre fins a obtenir una massa blanqueta i espumosa.

A continuació, afegiu-hi la farina d'ametlles, les carotes ratllades, les dues cullerades de farina passades pel tamís i la ratlladura d'una llimona. Barregueu-ho tot dins a tenir una massa homogènia.

Munteu les clares a punt de neu i afegiu-hi, a poc a poc, la massa obtinguda.

Agafeu un motlle de 26 cm de diàmetre, unteu-lo amb la mantega i espoleu-hi la farina. Un cop fet això, afegiu-hi la massa. Deixeu-ho coure al forn 40 o 50 minuts a 180 graus (un cop cuit feu la prova de punxar amb una agulla: si surt neta ja està; si no surt neta, encara no és cuit).

Un cop fet el pastís, deixeu-lo refredar. Després podeu posar-hi a sobre les cireres confitades i, amb una mànega pastissera, la nata.

### NOTA:

*a la massa hi podeu afegir panses o fruits secs (nous o pinyons).*

**MARIVÍ**

# *Festa Major de Sant Cels 2008*

## **Divendres, 25 de juliol**

A 2/4 de 9 del vespre:  
PARTIT DE FUTBOL CASATS VS. SOLTERS

A les 12 de la nit:  
FORTIÀ ROCK 08, AMB **DARK BED ROOM, D-PIEDRA I NEUROTIC HELL**

## **Dissabte, 26 de juliol**

A 2/4 d'11, a la Piscina Municipal:  
III CAMPIONAT DE WATERPOLO

A 2/4 de 12, a la Plaça de Catalunya:  
BENVINGUDA ALS VEÏNS DE TERRAUBE

A les 12, al Casal de Jubilats:  
INAUGURACIÓ DE PINTURES DE PAISATGES DE FORTIÀ I VILA-SACRA  
DE **DAVID DE MORAGAS**

A les 5 de la tarda, al parc dels Paradells:  
IX GIMCANA INFANTIL

A les 8 del vespre:  
PRESENTACIÓ DE L'EDICIÓ DE L'OBRA DE TEATRE SIBIL·LA DE FORTIÀ  
**AL JARDÍ DE LA CASA DE LA REINA SIBIL·LA**

A 2/4 de 12 de la nit:  
BALL DE NIT AMB **L'ORQUESTRA METROPOL**

A mitja part:  
EXHIBICIÓ AMB **STEPDANCE**

## **Diumenge, 27 de juliol**

A les 11 del matí, al parc dels Paradells:  
V TROBADA DE MOTOS VESPA

A les 12 del migdia  
OFICI SOLEMNE AMB ACOMPANYAMENT DE **LA COBLA ROSSINYOLETS** DE  
CASTELLÓ D'EMPÚRIES. TOT SEQUIT, SARDANES

A les 14:  
DINAR DE GERMANOR AL CENTRE AGRÍCOLA I SOCIAL

A les 7 de la tarda, a la pista poliesportiva:  
SARDANES AMB **LA COBLA ROSSINYOLETS** DE CASTELLÓ D'EMPÚRIES.

A continuació:  
BALL AMB **CAFÉ TRIO**

Les sessions de ball es faran a la pista poliesportiva