

6. Propostes

6.1. Elements territorials i ambientals

El document que es proposa redactar recollirà les determinacions del Pla territorial parcial de les Comarques Gironines (PTPCG) en quan a ordenació del SNU

A part de la zonificació cal destacar la importància de l'espai fluvial en el terme municipal de Boadella i les Escaules. En aquest sentit, el document que es proposa redactar haurà d'incorporar les prescripcions del document de Planificació de l'espai fluvial a la conca de la Muga (PEF). D'aquesta manera es zonificarà l'espai fluvial d'acord amb la legislació sectorial vigent especialment la Llei d'Urbanisme i el Reglament del domini públic hidràulic. Al mateix temps es proposarà una regulació d'usos a l'espai fluvial d'acord amb el Reglament de la Llei d'Urbanisme i el mateix Reglament de domini públic hidràulic.

Les propostes en sòl no urbanitzable també recullen els resultats del treball de camp realitzat durant l'octubre de 2010 així com informacions històriques recollides insitu amb diferents actors socials clau del territori. Així, no només s'ha tingut en compte la situació actual sinó que a l'hora de regular el SNU si no que també s'ha tingut en compte l'evolució del municipi i les línies d'acció de l'Agenda 21.

Pla de seguiment

Per valorar el desenvolupament del POUM amb criteris de sostenibilitat s'han definit un conjunt d'indicadors que tenen una gran importància per fer un seguiment en relació amb el planejament, abans i després del POUM. L'aplicació d'aquests indicadors permetran comparar les necessitats reals del municipi amb les previsions del POUM.

El sistema d'indicadors proposats persegueix els següents objectius:

- Fer un seguiment continuat de l'evolució del municipi.
- Disposar d'un sistema d'avaluació del municipi que serveixi per valorar si els resultats obtinguts són coherents amb les previsions del POUM.
- Disposar d'un sistema d'informació ràpid, obert a la ciutadania i fàcil d'interpretar.

Els indicadors proposats són els següents:

1. Superfície per habitant de sòl urbà + sòl urbanitzable + sòl ocupat per sistemes generals en sòl no urbanitzable
2. Superfície de sòl no urbanitzable de protecció medi ambiental
3. Superfície, per usos dominants, de sòls urbans i urbanitzables situats en zones inundables i altres zones de risc
4. Percentatge de l'enllumenat públic adaptat a les condicions lumíniques de la Llei 6/2001
5. Tipus d'hàbitats existents en el municipi i superfície ocupada per cada un d'aquests

Cada indicador va acompanyat d'una fitxa descriptiva on es detalla una breu descripció, la tendència desitjada, l'evolució i/o resultat (si hi ha dades), el sistema, el paràmetre de càlcul, la periodicitat, les unitats de càlcul, la fórmula, la font i un comentari (si s'escau).

S'annexen al document de l'ISA les fitxes descriptives corresponents a cada indicador.

6.2. Previsions de població : necessitats d'habitatge

Quadre 2. Habitatges potencials nnss - alternatives proposades població projectada escenari 2026

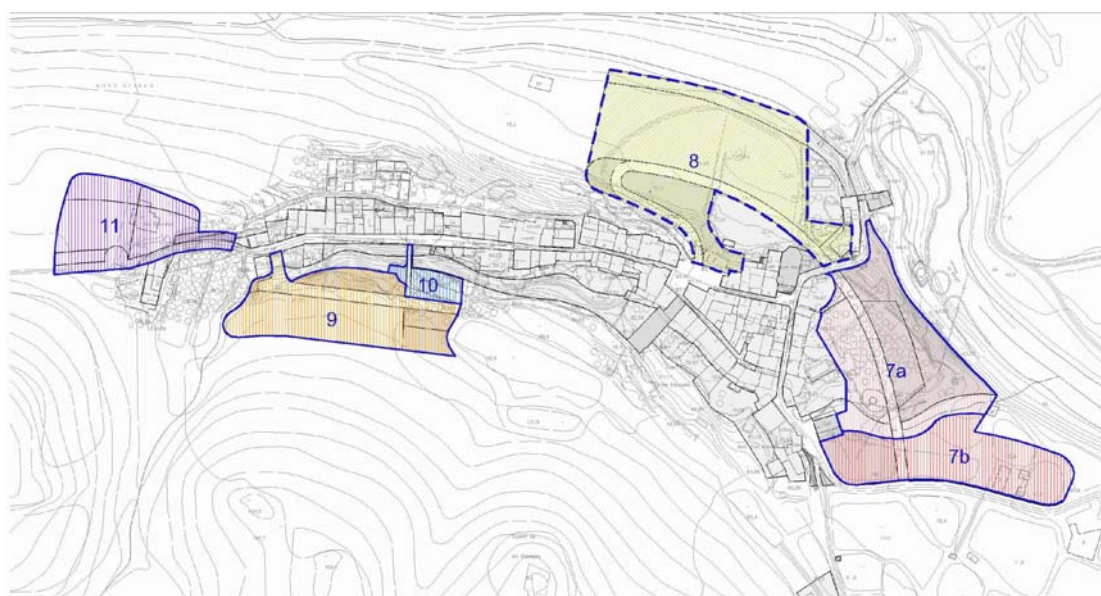
	n habitatges existents	habitatges potencials en sostre pendent desenvolupar				habitatges potencials + existents				habitatges projectats escenari 2026	
		nnss	alternativa 1	alternativa 2	alternativa 3	nnss	alternativa 1	alternativa 2	alternativa 3	baix	mitjà- baix
Boadella	85	102	103	93	83	187	188	178	168		
Sòl urbà no inclòs en cap àmbit	72	10	10	10	10	82	82	82	82		
Sòl urbà inclòs en ua's	13	32	33	33	33	45	46	46	46		
Sòl urbanitzable	0	60	60	50	40	60	60	50	40		
Escaules	76	55	37	32	22	131	113	108	98		
Sòl urbà no inclòs en cap àmbit	75	8	8	8	8	83	83	83	83		
Sòl urbà inclòs en ua's	1	47	29	24	14	48	30	25	15		
Sòl urbanitzable	0	0	0	0	0	0	0	0	0		
Boadella + Escaules	161	157	140	125	105	318	301	286	266	193	270

6.3. Els àmbits edificats

De l'anàlisi del municipi se'n desprèn la necessitat de reduir la previsió del creixement efectuat a les NNSS. Atenent a la voluntat de preservar el nucli de Les Escaules amb les seves característiques actuals, es proposa reduir-ne al màxim les previsions, mantenint només part de la UA1 i proposant diferents graus de reducció de la UA2 a les alternatives proposades, fins a la reducció total. La resta d'unitats d'actuació proposades a les NNSS es desclassifiquen. En quant a Boadella, es proposa mantenir la delimitació del sòl urbanitzable SAU1 previst a les NNSS, però reduint-ne l'àmbit i proposant diferents graus de reducció a les alternatives proposades. La resta d'unitats proposades a les NNSS bé es desclassifiquen, bé s'incorporen en SUC degut al seu desenvolupament.

Les Escaules

Es considera necessària una reconsideració de les UA que es planteja en les NNSS, així s'exposa les propostes del nou POUM per a cadascuna de les UA existents :



(7) UA 1

La situació topogràfica, l'estructura de la propietat i la vialitat proposada a les NNSS fan inviable el desenvolupament de la UA tal i com està plantejada.

Es proposa redimensionar-la amb una dràstica reducció només vinculada a la vialitat existent al sud amb la creació d'un espai d'equipament vinculat a l'existent.

S'establiran les alineacions de la illa resultant per tal de permetre l'ampliació del vial prevista proposada en el punt (5).

(8) UA 2

A les NNSS estava previst en aquesta UA generar un nou accés al nucli, i alhora possibilitar la creació dels espais públics i recursos necessaris pel correcte desenvolupament del nucli.

A cadascuna de les alternatives proposades es plantejarà diferents opcions a estudiar en les que es proposarà des de la seva reducció respecte les NNSS, fins la seva desclassificació total. En funció de cadascuna de les alternatives proposades es plantejarà com a part de l'actuació o bé com una actuació desvinculada de la UA l'accés des de la carretera GIV-5042 al nord-est per

assolir el desnivell fins la plaça del nucli ja proposada a les NNSS, però modificant el traçat previst.

(9) UA 3

Es proposa estudiar la seva eliminació per tractar-se d'un espai no urbanitzat i situat a l'altre costat del torrent.

(10) UA 4

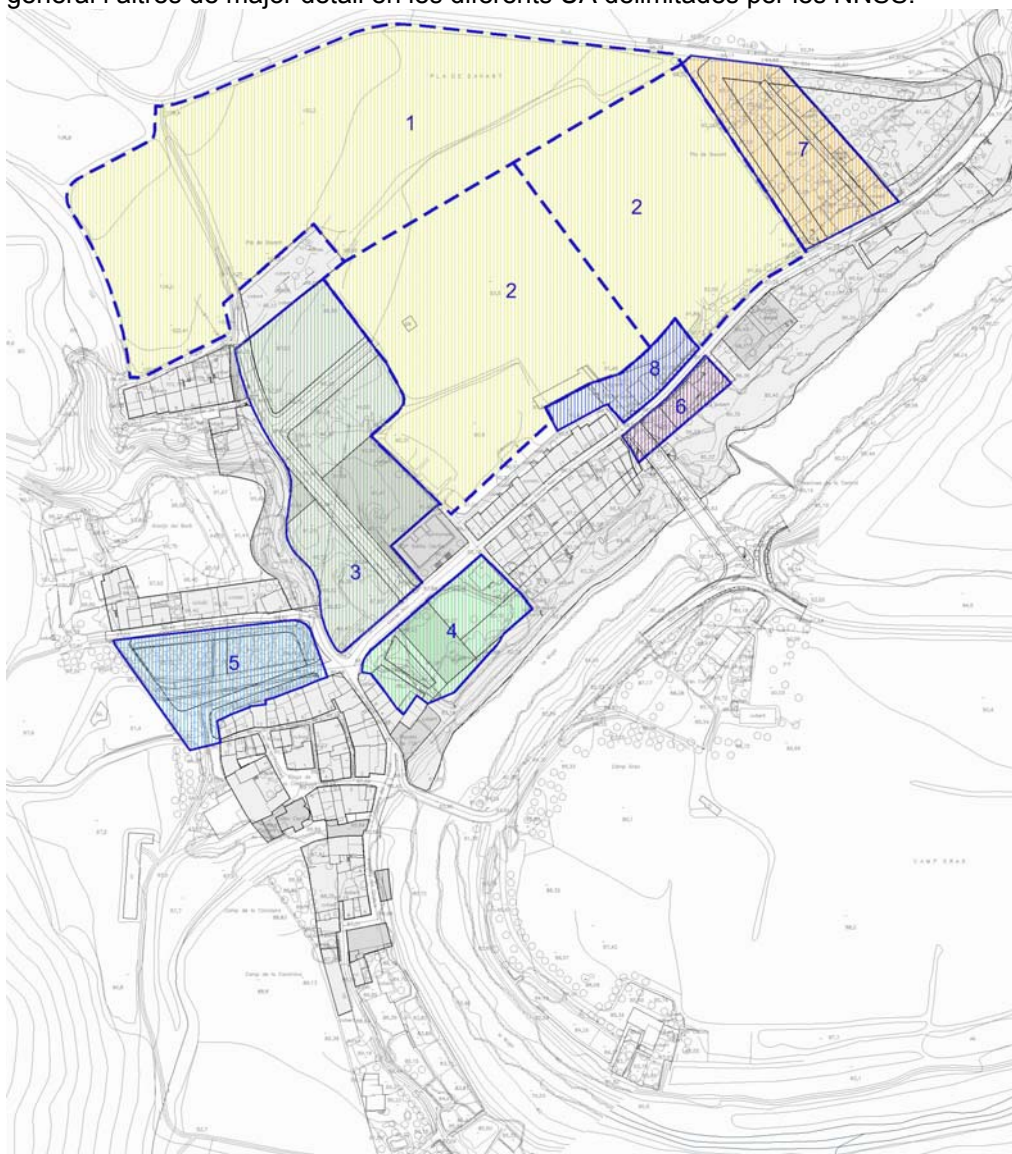
Es proposa la seva incorporació com espai urbà amb l'edificació existent.

(11) UA 5 i UA 6

Es proposa determinar amb detall la situació de cada una de les finques que les componen i en el cas de ser possible pel grau de desenvolupament de la urbanització, incorporar-les com a sòl urbà consolidat.

Boadella

De la mateixa manera que al nucli de Les Escaules, es proposa estudiar actuacions de caràcter general i altres de major detall en les diferents UA delimitades per les NNSS.



(1)

Es considera que caldria reduir l'àmbit que ocupa l'actual SAU 1, alliberant l'espai nord de la mateixa i classificant el sòl com a sòl no urbanitzable.

A cadascuna de les alternatives proposades es plantejarà, a més de la reducció de sòl proposada comuna a totes elles, una reducció del nombre d'habitatges respecte les NNSS, així dels 60 habitatges proposats a les NNSS es proposa una reducció fins a 40 o 50 habitatges.

(2)

Es proposa la divisió del SUD en 2 polígons diferenciats per poder regular amb major detall el creixement sostingut del poble.

En referència a les diferents UA es planteja de forma detallada les propostes d'estudi a realitzar :

(3) UA 1

Atès que aquesta UA s'ha desenvolupat i urbanitzat de forma completa es planteja la seva incorporació com a Sòl Urbà Consolidat, amb els ajustos de parcel·lari i densitat necessaris que possibilitin la construcció dels equipaments del nou Ajuntament i del Consultori mèdic de Boadella.

(4) UA 2

Atès també el seu desenvolupament es proposa incorporar com a SUC els terrenys, amb les qualificacions d'espais públics i privats ajustats a la realitat física desenvolupada.

(5) UA 3

Aquesta UA també s'ha desenvolupat en la seva totalitat i es planteja la seva incorporació com a SUC, amb els ajustos de zonificació al desenvolupat realment.

(6) UA 4

Atès que les edificacions existents en aquesta UA disposen de tots els serveis, es proposa mantenir l'edificació existent com a SUC.

(7) UA 5

Es planteja mantenir aquesta UA als efectes d'urbanitzar, ampliar el carrer fins a 7 metres i possibilitar la construcció d'edificacions al costat oest del carrer A les condicions de l'àmbit s'haurà d'establir els espais públics i privats així com la seva relació amb els terrenys urbanitzables del SUD.

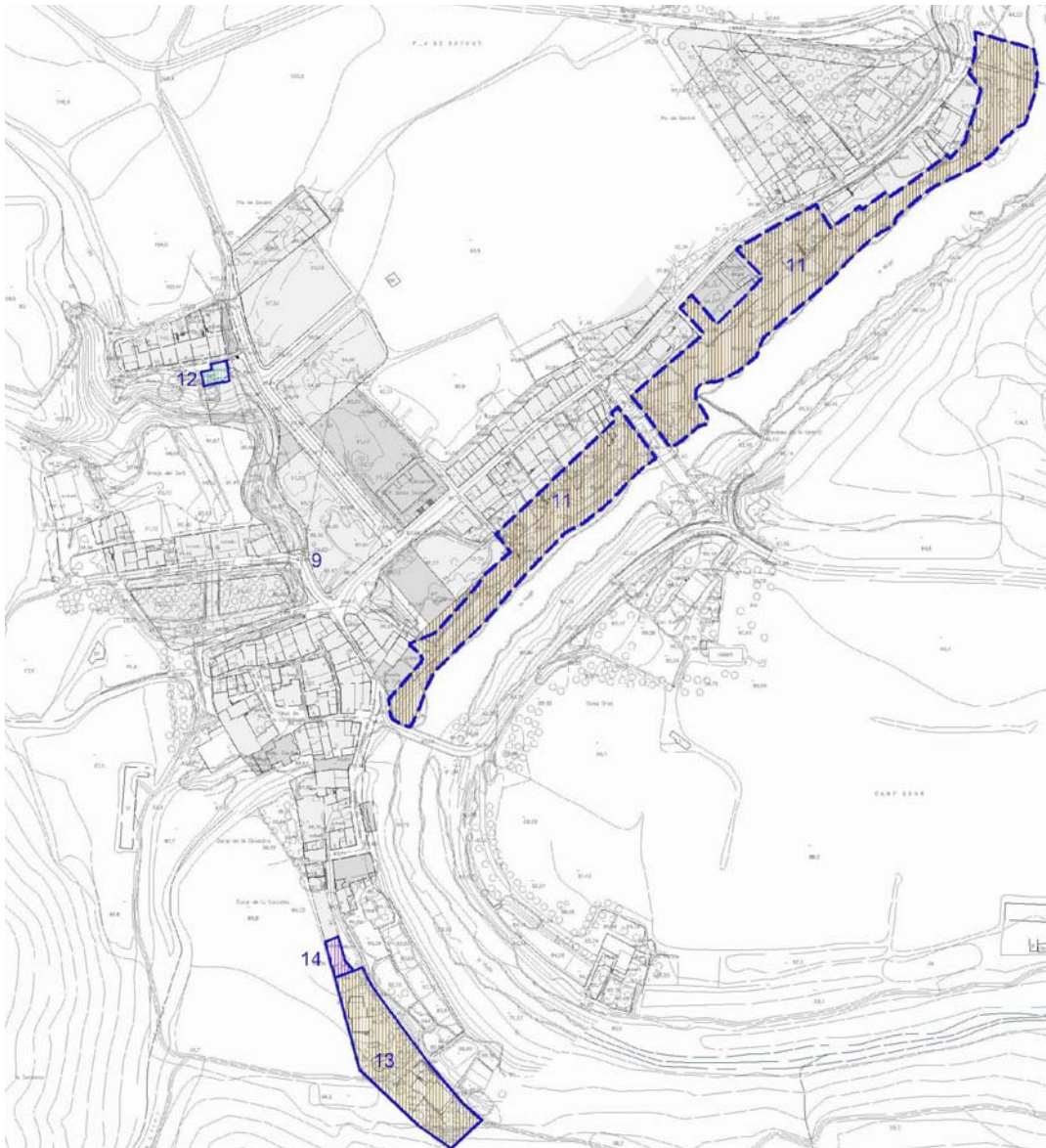
(8) UA 6 i UA 7

Arrel de la construcció del nou pont sobre la Muga que dona accés al nucli de Boadella s'ha procedit a conveniar les cessions necessàries plantejades a les UA de manera que resulta innecessària la seva delimitació.

6.4. Sòl destinat a habitatge

Boadella

Altres aspectes a considerar de major detall no incloses en les diferents UA, són la d'analitzar els diferents conjunts d'habitatges i els carrers que els donen accés als efectes de definir amb detall quins són els elements arquitectònics i de conjunt que cal preservar i potenciar, així com els serveis que millorin les seves condicions.



(9)

En el sòl consolidat el POUM grafiarà al planejament la realitat construïda de les edificacions, possibilitant delimitar les edificacions realment construïdes i conjumnar la trama viària i de carrers que els donen accés.

(11)

Estudiar al llarg del traçat de la Muga, l'ajust de conjunts edificats que no figuren en les actuals NNSS.

(12)

Estudiar la possibilitat de construir edificacions auxiliars en el conjunt del carrer de les 7 cases.

(13)

Incorporació d'edificacions existents i que no estaven incorporades a les actuals NNSS al sud del Carrer Ginebre.

(14)

Aquest espai considerat a les NNSS com sistema viari, es proposa qualificar-lo coma verd privat.

6.5. Activitat econòmica

En sòl no urbanitzable

(1)

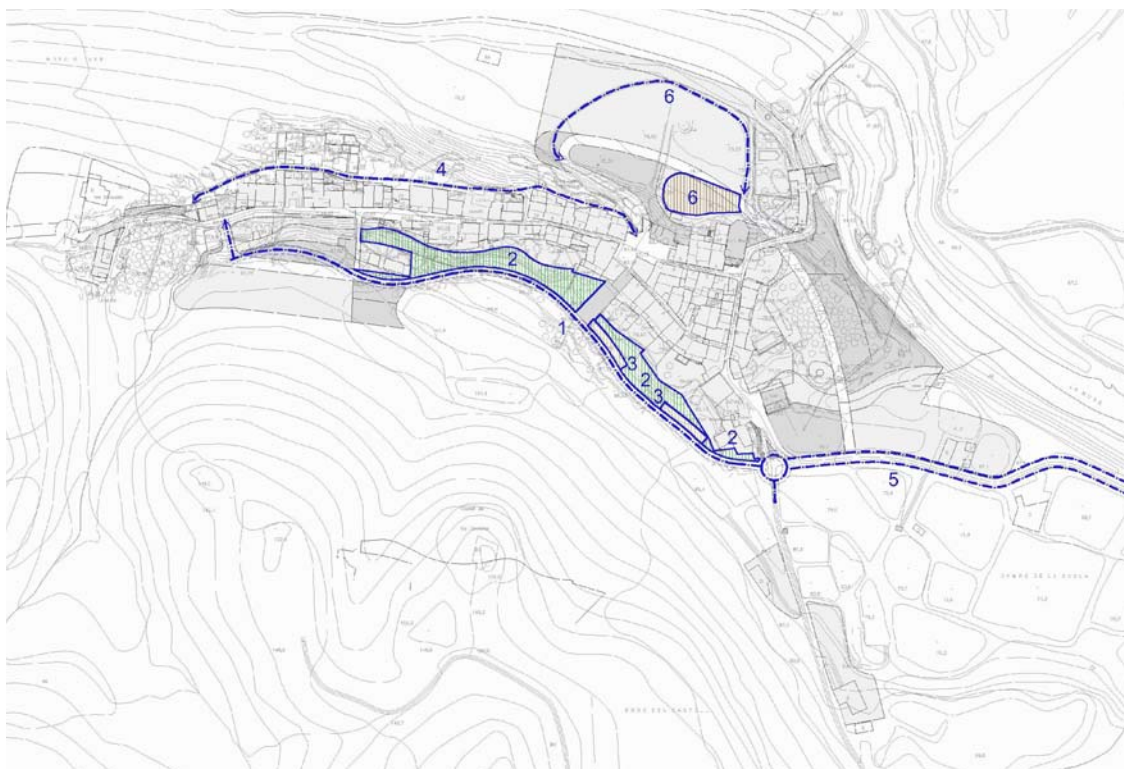
A nivell d'activitats es proposa plantejar la possibilitat de crear un espai d'activitats vinculat a edificacions existents en SNU o granges en desús que puguin recuperar-se per generar aquests espais mínims que permetin la creació de 4-6 activitats de petits tallers, de la mateixa manera que s'ha ubicat la planta de reciclatge de residus orgànics.

(6)

Fer un inventari de les activitats en sòl no urbanitzable.

6.6. Mobilitat : mancances i necessitats

Les Escaules



(1)

La especial conformació del nucli vinculada al carrer d'Amunt, de l'Oli i de La Masia, de reduïdes dimensions d'amplada fan necessari un estudi d'accessibilitat, per tal de poder accedir a l'extrem oest del Carrer d'Amunt .

Es proposa un vial per tal de permetre l'accés rodat a l'extrem oest del Carrer d'Amunt possibilitant una accessibilitat millorada per serveis i emergències.

(3)

Es proposa la creació d'un aparcament de vehicles en un punt estratègic que no malmeti la imatge del poble, penjant d'aquest nou vial.

(4)

També cal estudiar les possibilitats de creació d'un nou camí peatonal que permeti l'accés des dels habitatges situats en la façana nord del carrer d'Amunt i que connecti amb la plaça.

(5)

Es proposa ampliar el vial fins a 6 metres d'amplada des de la cruïlla amb el Carrer de la Masia fins la carretera GIV-5041 per la seva cara nord.

(6)

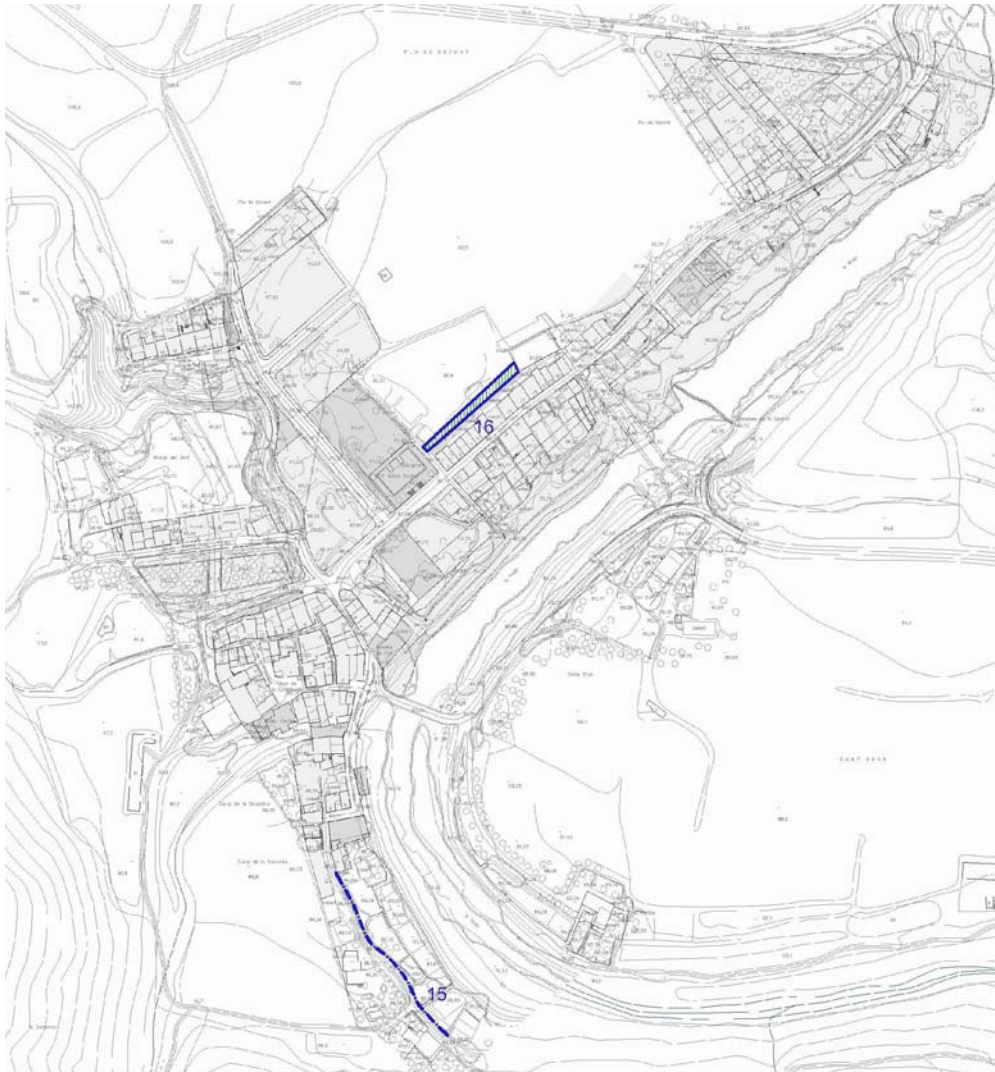
Es proposa un aparcament al nord de la Plaça Major i la millora de l'accés des de la carretera . Es proposa estudiar amb major detall l'accés des de la carretera GIV-5042 al nord-est per assolir el desnivell fins la plaça del nucli ja proposada a les NNSS.

En referència a les dificultats de mobilitat observades al nucli de les Escaules, i atès el debat que s'ha produït en el procés de participació ciutadana es proposen 4 alternatives diferenciades en les que es plantegen actuacions separades i conjuntes en els vials d'accés a nord i sud del nucli de les Escaules.

En l'apartat d'alternatives es descriuen amb detall.

Així mateix s'aporta quadre estimat de valoració de les diferents alternatives per tal d'aportar major informació alhora de considerar quina de les alternatives o de les combinacions de les mateixes es poden proposar en el document d'aprovació inicial del POUM.

Boadella



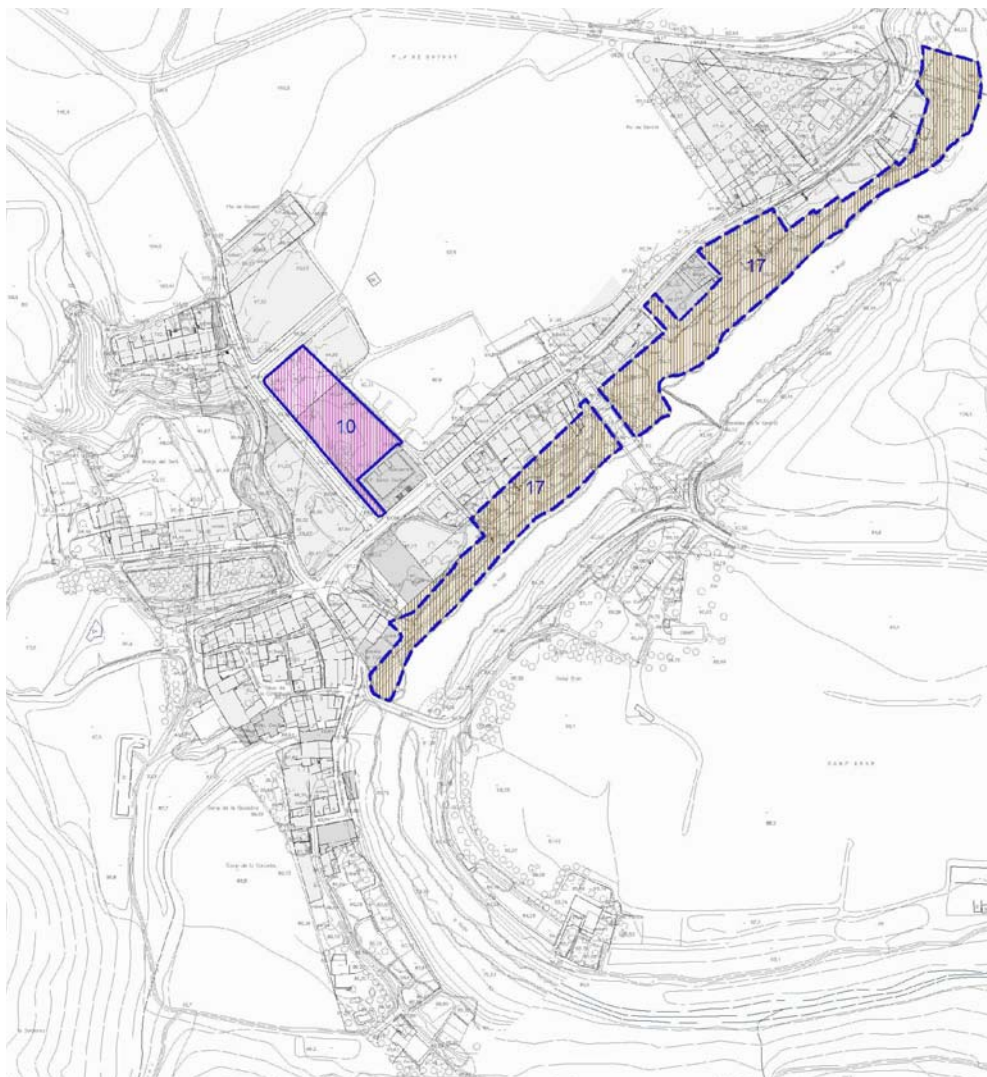
(15)

Fixar l'alineació del carrer de 5 metres d'amplada.

(16)

Es proposa l'ubicació d'un aparcament públic, que permeti abastir els equipaments i alhora es pugui torbar una solució per donar accés a la nova vialitat des de les cases del Carrer nou per la part posterior.

6.7. Sistemes urbanístics d'espais lliures i equipaments



(10)

Delimitació detallada dels equipaments públics existents.

(17)

Es proposa qualificar l'espai existent al peu de la Muga com a parc fluvial lineal, per donar continuïtat al passeig fluvial executat que connecta amb les Escalles i reduir així el dèficit actual d'espais lliures del nucli urbà.

En sòl no urbanitzable

(2)

Qualificar com a sistema tècnic la futura ubicació de la depuradora a Boadella.

(3)

Qualificar com a sistema tècnic la futura ubicació de la depuradora a Les Escalles.

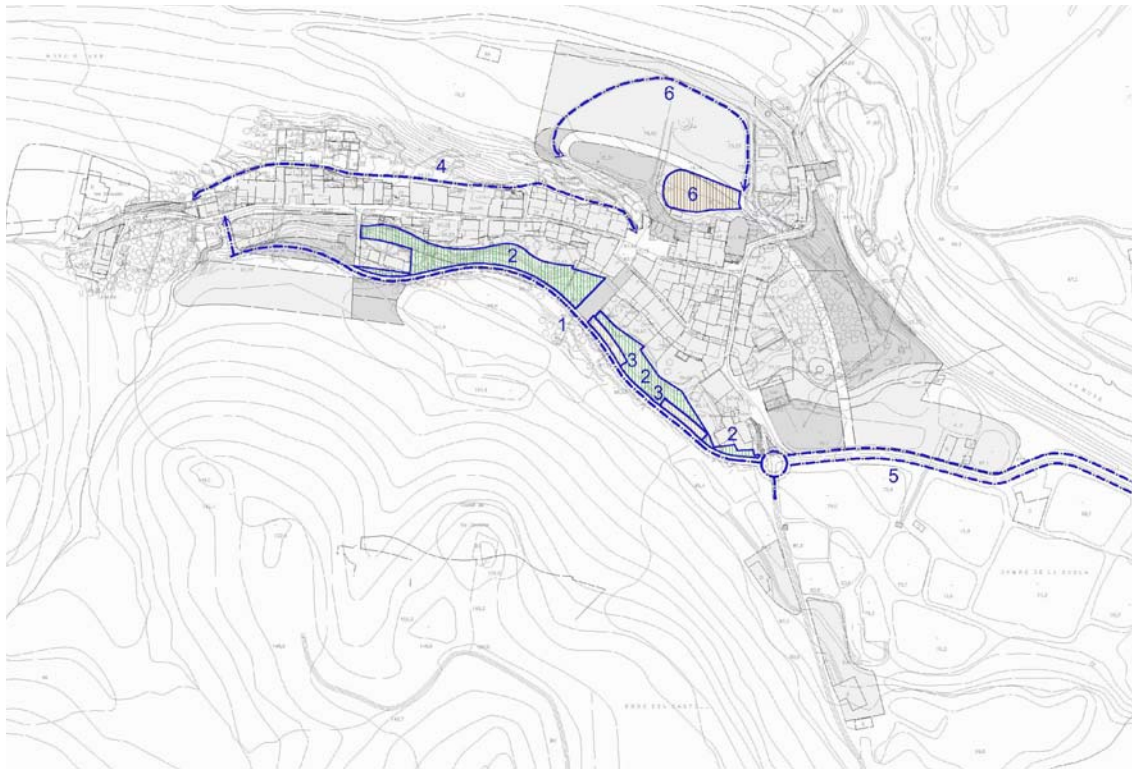
(4)

Qualificar com a sistema tècnic els dipòsits de gas de Boadella.

(5)

Qualificar com a sistema tècnic la previsió dels dipòsits de gas a Les Escaules.

Les Escaules



(2)

Es proposa la creació d' un passeig lineal resseguint el nou eix viari i reduir així el dèficit d'espais lliures del nucli urbà.

6.8. Elements d'interès

El POUM a més d' incloure en el catàleg de bens protegits els elements catalogats a les Normes Subsidiàries i els elements inclosos a l' inventari de patrimoni de la Generalitat de Catalunya, proposa l' inclusió d'altres elements del municipi que es considera son d'interès i no han estat inclosos en cap catàleg ni inventari.

Àrees d'expectativa arqueològica :

1. ANTIC CEMENTIRI BOADELLA (SANTA CECILIA)
2. MURALLA DE LES ESCAULES
3. POBLAT ÉPOCA ROMANA
4. TERMES ROMANES

Elements naturals :

1. COVES NATURALS
2. COVA DE LES ENCANTADES

POUM BOADELLA I LES ESCAULES

3. FONT DEL MAS
4. LES DEUS
5. PONT DEL MAS

Elements que configuren el paisatge :

6. INFRAESTRUCTURES HIDRÀULIQUES
7. ELEMENTS DE PEDRA SECA

Proposta d'espais d'interès.

1. ESPAIS OBERTS EN MASSES FORESTALS
2. PINEDES DE PI BLANC AMB SOTABOSC DE BROLLES
3. PINEDES DE PI BLANC AMB SOTABOSC DE MÀQUIES
4. BOSCOS ESCLERÒFIL·LES MEDITERRANIS
5. LA MUGA
6. LA CAULA I TORRENT DE FONTANILLES
7. CINGLES DEL SALT DE LA CAULA

6.9. Xarxes de serveis

6.9.1. Aigua

A l'agenda 21 s'assenyalen a la diagnosi els punts forts i febles del municipi enfront de l' aigua, s'exposen a continuació aquests punts:

Punts forts

• Una correcta gestió de l'aigua

La gestió íntegra de l'aigua al municipi de Boadella i les Escaules s'ha delegat a la companyia d'aigües PRODAISA. Aquest fet contribueix a una millor gestió de l'aigua i afavoreix el control des de l'Ajuntament sobre l'estat i la qualitat de les captacions municipals.

• Un òptim consum unitari d'aigua

El consum d'aigua que gasta un habitant de Boadella i les Escaules per dia s'ha estimat entorn els 162 l/hab.dia, el qual dista força dels 200 l/hab.dia de referència.

• L'aigua de subministrament compleix amb la normativa vigent

L'aigua que se subministra a través de la xarxa de proveïment públic compleix amb totes les especificacions tècniques que fixa el Real Decreto 140/2003, de 7 de febrero, por el que se establecen los criterios sanitarios de la calidad del agua de consumo humano. No obstant a la zona de subministrament de Boadella la concentració de nitrats es troba en el llindar admissible, motiu pel qual es recomana fer un seguiment analític, per tal d'observar la seva evolució.

• L'abastament de Boadella i les Escaules està donat d'alta al SINAC

El Sistema de Información Nacional de Aguas de Consumo (SINAC) és un sistema d'informació sanitària que recull i aglutina dades en relació a les zones de subministrament, a la qualitat de l'aigua de consum humà, a les infraestructures dels sistemes d'abastament (captacions, dipòsits, xarxes de distribució,...) i als laboratoris que realitzen els controls analítics de l'aigua d'abastament dels municipis.

En aquest sentit i complint amb el Reial Decret 140/2003 el municipi hi està registrat.

• **Les fonts de concurrència pública estan degudament retolades**

A pesar de que no es disposa de dades analítiques recents, les fonts del municipi estan retolades amb l'indicatiu "sense garantia sanitària", tal i com es recomana des del programa de vigilància i control de les aigües de consum del Departament de Medi Ambient.

Punts febles

• **Les captacions municipals no estan degudament legalitzades**

En el Registre d'Aigües de l'Agència Catalana de l'Aigua no hi figuren les captacions municipals, indicatiu que aquests aprofitaments no han seguit els canals legals pertinents i, per tant, es troben en situació de desprotecció envers possibles afeccions que activitats properes els puguin infligir.

• **Augment del consum d'aigua en el municipi**

A Boadella i les Escaules el consum d'aigua en el municipi ha augmentat lleugerament, malgrat mantenir el nombre d'abonats.

• **Consum estacional d'aigua**

Els caps de setmana i els mesos d'estiu la població de Boadella i les Escaules experimenta un augment en el consum d'aigua, atès al fenomen de les segones residències (33%, any 2001), el que implica, per tant, un augment del consum d'aigua en el municipi. Amb les dades disponibles s'ha estimat un increment de la demanda d'aigua entorn el 15% durant els mesos d'estiu.

• **Manca d'ordenança reguladora de l'ús de l'aigua**

Boadella i les Escaules no disposa de cap ordenança o reglament municipal que reguli el consum d'aigua en el municipi i fomenti l'estalvi.

• **No es diferencia el consum d'aigua en funció del seu ús (domèstic, agrícola, ramader, industrial o municipal)**

Tot el volum d'aigua consumit al municipi es comptabilitza i es factura com a domèstic.

• **Elevat percentatge d'incontrolats**

El percentatge d'incontrolats (pèrdues, errors de comptadors, avaries, connexions fraudulentess,...) es considera molt elevat (51,5%, any 2007). El valor habitual de pèrdues en les xarxes d'abastament municipals hauria de tendir cap al 20%.

El pla director d'abastament en la seva diagnosi de l'estat actual del servei d'abastament ha identificat les següents mancances:

Boadella d'Empordà

L'últim tram de la canonada d'abastament entre el pou de Boadella d'Empordà i el dipòsit regulador s'ha envellit, està en mal estat i provoca pèrdues al sistema. Per tant, es proposa la seva substitució.

L'actual cambra de claus del dipòsit regulador de Boadella d'Empordà no té prou capacitat per la instal·lació de la valvuleria necessària pel nou dipòsit regulador. Es proposa la construcció d'una nova cambra de claus adossada al dipòsit.

Les instal·lacions actuals no disposen de cap sistema que permeti un control a distància. La telegestió permetria l'automatització del procés de subministrament d'aigua i poder visualitzar

POUM BOADELLA I LES ESCAULES

l'estat on-line des de les instal·lacions centrals responsables de l'explotació i gestió de servei. A més es permetria establir controls de nivell del dipòsit, cabal de consum instantani i programació d'alarmes mitjançant sms a telèfons de cap de guàrdia i reten. Amb el telecontrol es pot assegurar el proveïment d'aigua i pressió a la població durant les hores de màxim consum.

Actualment no es disposa d'un autoanalitzador. Es proposa la instal·lació d'un autoanalitzador que permeti controlar la qualitat de l'aigua en continu.

Actualment el dipòsit regulador no disposa de cap connexió a la xarxa elèctrica. Per tant es proposa la instal·lació d'una escomesa elèctrica fins al dipòsit regulador.

Molts trams de la xarxa de distribució de Boadella d'Empordà són de PVC o FC, degut al pas del temps aquests estan en mal estat i provoquen pèrdues al sistema. Es proposa la substitució d'aquests trams de canonada.

La xarxa de distribució del nou sector residencial (UA-III) és ramificada. En cas de qualsevol incidència aquesta afectaria directament al subministrament. Es proposa l'anellat de la xarxa de distribució del sector de creixement "UA III - Boadella d'Empordà"

Les Escaules

L'últim tram de la canonada d'abastament entre el pou de Les Escaules i el dipòsit regulador s'ha envellit, està en mal estat i provoca pèrdues al sistema. Per tant, es proposa la seva substitució.

L'actual cambra de claus del dipòsit regulador de Les Escaules no té prou capacitat per la instal·lació de la valvuleria necessària pel nou dipòsit regulador. Es proposa la construcció d'una nova cambra de claus adossada al dipòsit.

Les instal·lacions actuals no disposen de cap sistema que permeti un control a distància. La telegestió permetria l'automatització del procés de subministrament d'aigua i poder visualitzar l'estat on-line des de les instal·lacions centrals responsables de l'explotació i gestió de servei. A més es permetria establir controls de nivell del dipòsit, cabal de consum instantani i programació d'alarmes mitjançant sms a telèfons de cap de guàrdia i reten. Amb el telecontrol es pot assegurar el proveïment d'aigua i pressió a la població durant les hores de màxim consum.

Actualment no es disposa d'un autoanalitzador. Es proposa la instal·lació d'un autoanalitzador que permeti controlar la qualitat de l'aigua en continu.

Actualment el dipòsit regulador no disposa de cap connexió a la xarxa elèctrica. Per tant es proposa la instal·lació d'una escomesa elèctrica fins al dipòsit regulador.

Molts trams de la xarxa de distribució de Les Escaules són de PVC o FC, degut al pas del temps aquests estan en mal estat i provoquen pèrdues al sistema. Es proposa la substitució d'aquests trams de canonada.

6.9.2. Sanejament

El document del POUM en totes les alternatives preveu la ubicació de les depuradores de Boadella i de Les Escaules d'acord amb la documentació del PSARU que s'acompanya en l'apartat de diagnosi.

6.9.3. Residus

A l'agenda 21 s'assenyalen a la diagnosi els punts forts i febles del municipi enfront dels residus, s'exposen a continuació aquests punts:

Punts forts

• Augment de la recollida selectiva

El municipi ha augmentat el percentatge de recollida selectiva (de 15,2 a 32%, període 2001-2007) envers el total generat, assolint el valor més elevat dels municipis de l'Agenda 21 que de mitjana se situen al 16,3%.

El municipi disposa del servei de recollida de residus voluminosos i de dos contenidors de piles (un a l'ajuntament i un altre al consultori local de les Escaules).

• Recollida de la matèria orgànica i elaboració de compostatge

Boadella i les Escaules ha engegat, per iniciativa municipal, la recollida de matèria orgànica amb gestió pròpia, s'encarrega de la recollida dels diferents contenidors d'aquesta fracció distribuïts pel poble (i també en restaurants). Els residus es destinen a la planta de compostatge del poble (oberta a principis del 2007). Un cop el compostatge ha estat elaborat, els veïns del poble poden adquirir-lo gratuïtament a la instal·lació.

• Compliment dels nivells d'eficiència que estableix el PROGEMIC

En la recollida de vidre (206%), paper i cartró (78%) i envasos (29%) es compleixen els nivells mínims d'eficiència que marca el PROGEMIC (75%, 75% i 25%, respectivament). Per contra, la recollida en la recollida de la matèria orgànica no es compleix.

• Compliment de les ràtios d'habitants per contenidor de les fraccions de selectiva

Es compleixen les ràtios de nombre d'habitants per contenidor de la fracció paper i cartró (38 hab/cont), envasos (76 hab/cont) i vidre (57 hab/cont), que fixa l'Agència de Residus de Catalunya.

• Correcta neteja viària i absència d'abocaments incontrolats

Els carrers del poble es mantenen nets gràcies a la tasca de l'agutzil. D'altra banda, no s'han detectat abocaments incontrolats en cap punt del municipi.

• Correcta gestió dels residus sanitaris que es generen al consultori

L'equip sanitari del consultori local gestiona correctament els residus que s'hi generen, ja que els porten al CAP Doctor Subirós de la Jonquera on els dipositen als contenidors pertinents i l'empresa encarregada del servei en fa la recollida.

Punts febles

• Augment de la ràtio de producció de residus municipals

Boadella i les Escaules ha augmentat la ràtio de producció de residus per habitant i dia d'1,3 a 1,8 kg/hab/dia (període 2001-2007), tot i que mantenint-se per sota la mitjana comarcal (de 2,97 a 2,60 kg/hab/dia) però per sobre la catalana (de 1,61 a 1,64 kg/hab/dia).

• Incompliment del nivells d'eficiència que estableix el PROGEMIC per a la matèria orgànica

En la recollida de matèria orgànica (15%) no es compleix el nivell mínim d'eficiència que marca el PROGEMIC (55%). Tot i així ja s'ha valorat com a positiu el fet de tenir implantada la recollida d'aquesta fracció.

• Incompliment de la ràtio d'habitants per contenidor de la fracció resta

No es compleix la ràtio del nombre d'habitants per contenidor de la fracció resta (228 hab/cont), que marca l'Agència de Residus de Catalunya per municipis rurals (100 hab/cont pel que fa a la fracció resta).

- **Manca de deixalleria municipal o minideixalleria, i de recollida d'olis de cuina**

El municipi no disposa ni de deixalleria municipal ni de minideixalleria de la xarxa establerta pel Consell Comarcal de l'Alt Empordà. Al fòrum de debat s'ha fet constar que no hi ha cap servei de recollida d'olis de cuina.

- **Manca de consciència ambiental**

Al fòrum de debat s'ha apuntat la manca de consciència de la gent del poble en la tria de residus i el correcte ús dels contenidors de recollida selectiva.

- **Manca d'ordenança reguladora dels residus de la construcció**

- **Balanç positiu de dejeccions ramaderes al municipi**

El balanç actual entre la quantitat de nitrogen provinent de les dejeccions ramaderes i la capacitat d'absorció dels terrenys agrícoles és positiu (39.499 kg N/ha), el que significa que s'estaria generant més nitrogen del que poden absorbir les terres agrícoles del municipi.

6.9.4. Energia elèctrica

Millorar-la mitjançant el soterrament de les línies aèries de d'electricitat i telefonia

A l'agenda 21 s'assenyalen a la diagnosi els punts forts i febles del municipi enfront de l'energia elèctrica, s'exposen a continuació aquests punts:

Punts forts

- **El tram de la línia elèctrica de mitja tensió que arriba al nucli urbà està soterrat**

La línia de mitja tensió està soterrada al nucli de Boadella i no travessa directament el nucli de les Escaules. Aquest fet repercuteix en la millora de la visual urbana i evita riscos innecessaris per a la població.

- **Possibilitats d'implantació d'energia eòlica**

La part oriental del terme municipal es considera apta per a la implantació d'energia eòlica per la força del vent (entre 6 i 7 m/s) i perquè podria ser compatible ambientalment. En aquest sentit caldria valorar les necessitats del municipi i avaluar les possibles repercussions.

Punts febles

- **Indefinició del traçat de la línia de 400 kv**

Actualment el tram de línia Santa Llogaia-Baixàs de 400 kv encara no s'ha concretat, tanmateix és probable que afecti algun municipi de l'àmbit, entre ells Boadella i les Escaules.

- **No implantació d'instal·lacions d'energia solar al municipi**

- **Manca d'ordenança municipal sobre la incorporació de sistemes de captació d'energia solar fotovoltaica en edificis, construccions i terrenys**

- **Manca d'informació per l'estalvi i el consum energètic responsable**

Al fòrum de participació ciutadana s'ha considerat la manca d'informació que la ciutadania rep pel que fa a sistemes d'estalvi energètic i/o consum energètic responsable, i de línies d'ajut per l'autosuficiència energètica.

6.9.5. Gas

Executar el projecte previst de gasificació a les Escaules
Qualificar com a serveis tècnics els dos espais reservats pels dipòsits, tant a Boadella com a les Escaules

A l'agenda 21 s'assenyalen a la diagnosi els punts forts i febles del municipi enfront del gas, s'exposen a continuació aquests punts:

Punts forts

- *Gas propà canalitzat*

Es disposa de xarxa de gas propà per poder subministrar tot el poble. No obstant, de les 85 escames fetes tan sols hi ha 17 abonats

Punts febles

- ***Manca de gas natural***

Actualment a Boadella i les Escaules no hi ha subministrament de gas natural.

6.9.6. Enllumenat

Executar el Pla d'adequació de l'enllumenat exterior, redactat el gener del 2007 i la Memòria d'eficiència energètica on es descriuen les mesures més adients per tal de reduir el consum energètic i el cost econòmic del servei de l'enllumenat públic.

A l'agenda 21 s'assenyalen a la diagnosi els punts forts i febles del municipi enfront de l'enllumenat, s'exposen a continuació aquests punts:

Punts forts

- ***Pla d'adequació de l'enllumenat exterior redactat***

El Consell Comarcal de l'Alt Empordà va redactar l'any 2007 –per encàrrec de l'Ajuntament–, el Pla d'adequació de la il·luminació exterior, el qual ja ha estat aprovat pel consistori.

- ***Canvi progressiu de l'enllumenat***

El 92% de les làmpades del municipi no són contaminants ja que han estat adaptades a la normativa.

- ***Regulació de la intensitat de l'enllumenat***

Les escames tenen doble nivell i, per tant, permeten la regulació de l'enllumenat a la nit.

Punts febles

- ***Necessitat de millora de l'enllumenat exterior***

Resta pendent la substitució del 8% de les làmpades que no s'adapten a la normativa. D'altra banda, els sistemes d'encesa són mitjançant fotocèl·lules, en comptes de rellotges astronòmics que són més eficients. Al fòrum de participació ciutadana s'ha fet constar l'excessiva intensitat lumínica al sector de la nova urbanització.

6.9.7. Comunicació i informació

Punts forts

- **Existència d'iniciatives locals i a nivell del Consorci Salines-Bassegoda per a la millora del servei de les TIC a Boadella i les Escaules**

El Consorci Salines-Bassegoda està treballant per impulsar el servei WIMAX a tots els municipis associats, a través de la tecnologia de MegatroWi. A més, existeix la possibilitat d'agregar-se a l'organització guifi.net, que mitjançant un servei d'antenes que actuen com a emissor i receptor ofereix la connexió sense cables a Internet gratuïta, i podria donar servei als municipis del sector nord de Salines-Bassegoda amb la instal·lació d'una antena a les Salines (Maçanet de Cabrenys) que actuï com a repetidor de l'antena existent a la Mare de Déu del Mont (Albanyà).

- **Es disposa de punt públic d'accés a Internet a la sala de lectura de la Societat**
- **Boadella i les Escaules és membre de Localret (Consorci local pel desenvolupament de les xarxes de telecomunicacions i de les noves tecnologies)**

- **El nivell de radiació electromagnètica al municipi és bona**

El Sistema de Monitorització de Radiofreqüència de la Generalitat de Catalunya, mitjançant les sondes instal·lades a Figueres i a l'Escala, posa de manifest que la radiació electromagnètica es troba molt per sota del límit establert per la normativa (27 V/m).

- **Inexistència d'antenes emissores de TDT al municipi, però es preveu el seu desplegament al juliol del 2009**

Punts febles

- **Les noves tecnologies a Boadella i les Escaules tenen poca cobertura, el servei és intermitent i resulten cares**

Boadella i les Escaules disposen de cobertura de banda ampla (ADSL i WIMAX), i cobertura telefònica pel que fa al telèfon 112 d'emergències.

Tanmateix, aquest servei és deficitari pel que fa a la cobertura d'Internet, de telefonia mòbil i de televisió (tant pel que fa a la digital com l'analògica), sobretot al nucli de les Escaules, i té un elevat cost.

A més, la cobertura de les TIC és intermitent en dies amb condicions meteorològiques adverses (tramuntana, tempesta, etc.)

Es recull l'aportació del fòrum de participació ciutadana en la qual es posava de manifest que cal tenir cura alhora d'instal·lar noves antenes de telecomunicacions, ja que és freqüent la seva col·locació en ermites. En aquest sentit, caldria evitar la instal·lació d'antenes a Santa Magdalena i cercar alternatives, com per exemple els cingles de Can Vila.