

## 5. Diagnosi

### 5.1. Elements territorials i ambientals

A partir dels objectius i criteris ambientals definits en la legislació sectorial i els corresponents plans i programes de rang superior (PDTE i PTDCG) s'han proposat els objectius ambientals generals, els objectius específics i les estratègies que s'hauran de regir el procés de revisió del POUM de Boadella i les Escaules. A l'hora de definir els objectius també s'ha tingut en compte l'Agenda 21 de Boadella i les Escaules i els documents que es van redactar en el marc d'aquest procés (Estudi de connectivitat social, ecològica i paisatgística i la Proposta d'usos en sòl no urbanitzable). Altres documents que s'han tingut en compte són la Carta del paisatge de l'Alt Empordà i l'Agenda 21 Comarcal.

Objectius generals	Objectius específics	Estratègies
<b>Minimitzar el consum del sòl i racionalitzar-ne l'ús, d'acord amb un model territorial globalment eficient</b>	<b>Evitar l'ocupació innecessària del sòl per usos urbans</b>	Minimitzar la superfície dels nous creixements urbanístics, prioritzant l'ús del sòl urbà no consolidat i del sòl apte per urbanitzar enfront la qualificació de noves àrees d'extensió.
	<b>Assignar els usos del sòl sense sobrepassar la capacitat de càrrega</b>	Especialment en sòl no urbanitzable (SNU) regular els usos del sòl per tal de compatibilitzar el desenvolupament econòmic del sector primari amb la conservació dels valors naturals.
		A nivell general, ordenar el possible creixement sense comprometre els recursos naturals (sòl, aigua, energia, producció de residus, capacitat dels sistemes de depuració d'aigües residuals...)
	<b>Ordenar adequadament la globalitat de sòl no urbanitzat</b>	Regular el sòl no urbanitzable per tal d'aconseguir una coherència entre les diferents tipologies de SNU. En aquest sentit cal destacar la zonificació del territori establerta al PDTE i PTDCG.
	<b>Preservar els espais i elements de valor rellevant del territori</b>	Preservar adequadament els sòls d'interès natural (entorns de la Muga, suredes, espai d'interès geològic Boadella – La Salut de Terrades) i els elements d'interès històric existents (Castell-Palau de Boadella, complex alt medieval del Molí de les Puces, forn de ciment de les Escaules, Castell de les Escaules, Pou de glaç de les Escaules, Coves de la Caula...).
<b>Conservar la biodiversitat territorial i assegurar-ne un ús sostenible</b>	<b>Establir una xarxa d'espais d'interès natural, físicament contínua i connectada amb les xarxes exteriors i amb les d'espais lliures urbans</b>	Aconseguir una coherència en l'ordenació del SNU, establint franges de protecció (zones tampó) entorn dels espais d'interès natural. Aquesta xarxa haurà d'incorporar també els espais de valor natural no protegits per la legislació vigent, però que degut al seu interès han de preservar-se. Així, s'inclouran els altres espais amb interès natural (rieres, zones agrícoles, hàbitats d'interès comunitari, espais amb presència d'espècies protegides...).
	<b>Conservar i millorar la connectivitat ecològica</b>	Protegir efectivament els cursos hídrics existents, en tant que corredors ecològics lineals. Cal destacar la importància de la Muga com a corredor ecològic entre l'interior de la comarca i el sector litoral.
	<b>Gestionar els sòls ocupats per ecosistemes fràgils o escassos i per hàbitats d'espècies</b>	Principalment els hàbitats d'interès comunitari existents a Boadella i les Escaules: <ul style="list-style-type: none"> <li>▪ 91E0: Vernedes i altres boscos de ribera afins (Alno-Padion)</li> <li>▪ 92A0: Alberedes, salzedes i altres boscos de ribera</li> </ul>

	<b>amenaçades</b>	<ul style="list-style-type: none"> <li>▪ 9330 Suredes</li> <li>▪ 9340: Alzinars i carrascars</li> <li>▪ 9540: Pinedes mediterrànies</li> <li>▪ 6220: Prats mediterranis rics en anuals, basòfils (Thero-Brachypodietalia)</li> </ul> <p>Així com les àrees amb presència d'espècies amenaçades (entorns de la Muga, penya-segats...).</p>
<b>Integrar el paisatge sota una perspectiva de sostenibilitat</b>	<b>Conservar la qualitat del paisatge en la totalitat del territori</b>	Establir els criteris generals per tal de compatibilitzar els usos i altres activitats amb la conservació integral de la qualitat paisatgística, especialment els usos agrícoles.
	<b>Protegir, millorar i recuperar els elements i ambients paisatgístics d'interès</b>	Establir les estratègies i actuacions necessàries per millorar la qualitat paisatgística en els sectors de major interès paisatgístic, i entorn als dos nuclis de població. Al mateix temps s'hauran de definir els criteris necessaris per a la possible implantació de activitats de producció energètica a partir de fonts renovables.
<b>Compatibilitzar el planejament amb el cicle natural de l'aigua i racionalitzar-ne l'ús</b>	<b>Evitar la contaminació de les aigües superficials i subterrànies</b>	Establir les regulacions sectorials necessàries per garantir que les aigües residuals i altres formes de contaminació no perjudiquin la qualitat de les aigües superficials i subterrànies.
		Establir la ubicació i les característiques de les futures EDARS de Boadella i les Escaules, ambdues incloses al llistat d'actuacions programades en l'actualització 2007 del PSARU 2005.
	<b>Prevenir els riscos hidrològics</b>	Traspasar les prescripcions de la Planificació de l'espai fluvial a la conca de la Muga (PEF) al planejament urbanístic municipal.
	<b>Protegir els recursos hídrics i minimitzar el consum d'aigua derivat del planejament</b>	Establir les mesures i actuacions necessàries per preservar els recursos hídrics subterranis.
		Evitar que el consum d'aigua derivat del nou planejament superi la disponibilitat d'aquest recurs.
	<b>Fomentar l'estalvi i la reutilització de l'aigua</b>	El POUM ha de garantir que en els nous creixements i en les edificacions subjectes a reforma caldrà implantar les mesures necessàries per fomentar l'estalvi i la reutilització de l'aigua.
<b>Prevenir i corregir la contaminació acústica, lumínica i electromagnètica</b>	<b>Reduir la població exposada a nivells acústics no permesos per la legislació</b>	Malgrat no existir focus significatius d'emissió de soroll es regularà normativament aquest aspecte, incorporant el mapa de capacitat acústica al planejament.
	<b>Limitar la generació de necessitats d'enllumenat exterior i evitar-ne els fluxos d'hemisferi superior, la intrusió lumínica i l'impacte negatiu sobre els organismes vius</b>	Regular l'enllumenat per minimitzar la contaminació lumínica, tenint en consideració el Mapa de la protecció envers la contaminació lluminosa. Cal destacar que els sòls urbans es zonifiquen com a protecció moderada (E3) mentre que la resta de sòl no urbanitzable com a protecció alta (E2).
	<b>Ordenar adequadament les instal·lacions de radiocomunicació i de transport d'energia elèctrica, per tal de minimitzar els seus efectes sobre els éssers vius i el</b>	El POUM ha de garantir una correcta ordenació d'aquestes instal·lacions i de les xarxes de transport d'energia elèctrica.

	paisatge	
--	----------	--

## 5.2. Previsions de població: necessitats d'habitatge

### Projeccions d'habitatge

Per tal de saber la projecció d'habitatges per al 2026 s'han extrapolat les projeccions de les llars segons dades de l'IDESCAT per Comarques Gironines. A aquestes s'ha aplicat la proporció d'habitatges corresponent al municipi de Boadella i les Escaules. Es parteix del supòsit que la projecció de les llars segons l'IDESCAT seguirà la mateixa tendència que la projecció d'habitatges. Per tant, a partir del nombre d'habitatges existents per al 2010 (Ajuntament de Boadella i les Escaules) s'han obtingut les següents tendències de nombre d'habitatges:

**Quadre 35. Projecció d'habitatges**

	Escenari tendencial	Escenari alt
2001	81	81
2010	161	161
2015	170	221
2026	193	270

Font: Elaboració pròpia a partir de dades de l'IDESCAT i de l'Ajuntament de Boadella

## **Població**

De l'anàlisi realitzat en el marc de l'agenda 21 es desprenen les següents conclusions :

**Com a punts favorables s'observa :**

### **. Augment de la població gràcies a la immigració**

*Boadella i les Escaules han experimentat un petit creixement de població durant el període 1995-2007 (de 220 a 228 habitants), lluny encara dels 500 habitants que havia assolit l'any 1900. Aquest augment és motivat per un saldo migratori positiu ((18‰, període 1991-1996), (5,9‰, període 1996-2001) i (2,3‰, període 2001-2006)) que ha contrarestat el moviment natural negatiu d'aquests períodes((-8,1‰, període 1991-1996), (-10‰, període 1996-2001) i (-9,2‰, període 2001-2006)). Tanmateix el creixement total no sempre s'ha mantingut positiu (9,9‰, -4,2‰ i -6,9‰, respectivament), el que explica que l'augment de població no hagi estat massa remarcable i que hi hagi hagut oscil·lacions durant el període estudiat.*

### **• No s'observen problemàtiques associades a l'origen de la població**

*El 63% dels habitants de Boadella i les Escaules (Idescat 2007) han nascut al mateix poble o rodalies, el 20% a altres comarques de Catalunya, el 10% a la resta de l'estat espanyol i el 7% a l'estranger. No s'han detectat problemàtiques de convivència entre els diferents col·lectius.*

**Com a punts febles s'observa :**

### **• Moviment natural negatiu**

*En els darrers anys la taxa de moviment natural s'ha mantingut negativa ((-8,1‰, període 1991-1996), (-10‰, període 1996-2001) i (-9,2‰, període 2001-2006)) i amb uns valors bastant elevats, fet que ha comportat que el creixement total hagi estat negatiu en alguns moments, com s'ha vist al primer punt fort.*

### **• Estructura envellida de la població**

*Actualment, la població major de 65 anys supera la menor de 15, tal com ho demostra l'índex d'envelliment que és de 2,2. Davant aquesta situació cal plantejar actuacions de futur per dotar al municipi de suficients recursos i activitats adreçades a les persones grans.*

## **Habitatge**

**Com a punts favorables s'observa :**

### **• Municipi de primera residència**

*El 50% dels habitatges censats l'any 2001 a Boadella i les Escaules corresponen a primeres residències. Aquest tipus d'ús d'habitatge dominant es considera important ja que permet mantenir la unitat, identitat i vitalitat del poble.*

### **• Disminució dels habitatges buits en benefici de les segones residències**

*És important destacar la disminució dels habitatges vacants durant el període 1981-1991 (del 22,97% al 16,67%), en benefici dels edificis de segona residència (de 22,97% a 16,67%). Tanmateix és evident que existeix un parc d'habitatges buits –sovint per la reticència a llogar/vendre dels propietaris–, la rehabilitació dels quals afavoriria la disponibilitat d'habitatges i/o d'equipaments culturals.*

### **• Bon estat de conservació dels habitatges malgrat la seva antiguitat**

*El 64,6% dels habitatges censats l'any 2001, van ser construïts abans de l'any 1900. Ara bé, malgrat la seva antiguitat, el 90% presenten un bon estat de conservació i el 7% alguna deficiència.*

**• Previsió d'habitatges de protecció oficial**

*Amb la revisió de les Normes Subsidiàries es preveu reservar sòl urbà per la promoció d'habitatges de protecció oficial.*

**Com a punts febles**

**• Paisatge del nucli urbà en procés de canvi**

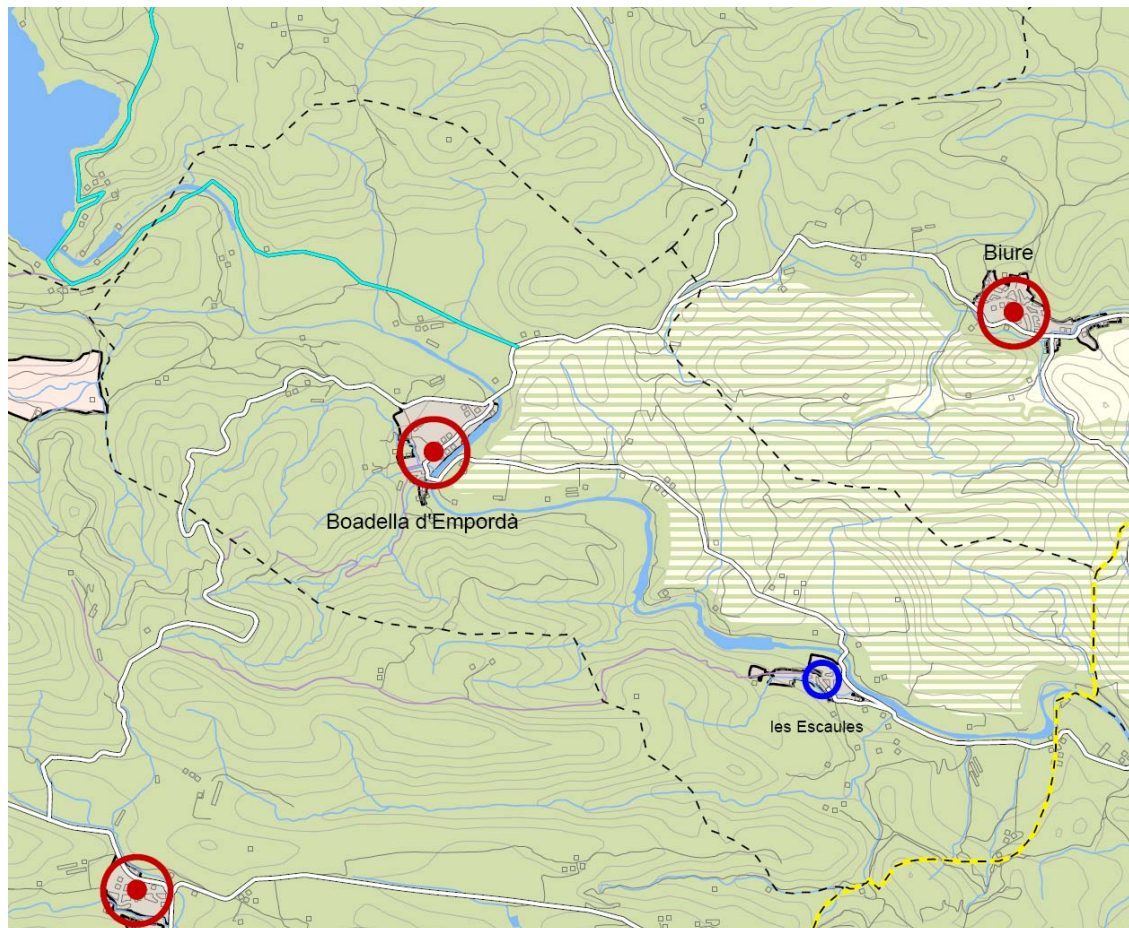
*Tot i que predominen els edificis amb un únic habitatge (87,65%) es detecta un progressiu canvi del paisatge tradicionalment rural, amb la proliferació d'edificis amb més de 3 habitatges (del 0% al 3,7%, període 1991-2001).*

**• Necessitats especials per a la gent gran**

*Actualment, Boadella i les Escaules presenta una estructura de la població envellida. Cal pensar que el col·lectiu de gent gran té unes necessitats específiques d'accessibilitat als edificis, aspecte que no tots els habitatges poden satisfer a causa de la seva antiguitat.*

### 5.3. Els àmbits edificats

Tal i com s'ha anat exposant al llarg de la memòria, el terme municipal conta amb dos nuclis edificats, d'unes característiques tipològiques, topogràfiques i d'accessibilitat molt diferents. Aquestes característiques s'han valorat i tingut en compte també en les estratègies establertes al PTPCG que estableixen un creixement moderat al nucli de Boadella enfront d'una estratègia de millora i completió a Les Escaules.



De l'anàlisi de la previsió de creixement proposada a les Normes Subsidiàries i del seu desenvolupament, se'n desprèn que aquesta previsió és excessiva, ja que el nombre d'habitatges previstos suposa un increment del 200% respecte els existents.

A Boadella actualment hi ha 85 habitatges existents i a Les Escaules 76, en total 161 habitatges. El potencial en el sostre pendent de desenvolupar suposaria incrementar en 102 habitatges Boadella i en 55 habitatges a les Escaules, 157 habitatges en total. Això suposa un total de 318 habitatges entre els potencials i els existents, dels quals 187 a Boadella i 131 a les Escaules.

### 5.4. Sòl destinat a habitatge

De l'anàlisi de la previsió de creixement proposada a les Normes Subsidiàries i del seu desenvolupament, se'n desprèn que aquesta previsió és excessiva, ja que el nombre d'habitatges previstos suposa un increment del 200% respecte els existents. El POUM creu

oportuna la reducció del creixement previst per tal d'ajustar-lo a les determinacions establertes pel Pla Territorial i a les necessitats reals del municipi.

Quadre 1. Quadre habitatges existents i potencials

Boadella	n habitatges existents	NNSS				%
		sostre potencial uas	habitatges potencials = existents + pendents	sostre pendent desenvolupar	habitatges potencials en sostre pendent desenvolupar	
<b>Sòl urbà no inclòs en cap àmbit</b>	<b>72</b>		<b>82</b>	<b>2.143,42</b>	<b>10</b>	<b>6,37%</b>
<b>Total àmbits delimitats en SU</b>	<b>13</b>	<b>13.356,65</b>	<b>45</b>	<b>9.077,53</b>	<b>32</b>	<b>20,38%</b>
UA 1	0	5.125,95	16	5.125,95	16	
UA 2	1	1.695,15	2	847,58	1	
UA 3	0	2.058,30	12	2.058,30	12	
UA 4	1	502,20	1	0,00	0	
UA 5	10	2.582,55	10	0,00	0	
UA 6	1	1.040,40	3	693,60	2	
UA 7	0	352,10	1	352,10	1	
<b>Total Sòl urbà</b>	<b>85</b>		<b>127</b>	<b>11.220,95</b>	<b>42</b>	<b>26,75%</b>
<b>Total Sòl urbanitzable</b>	<b>0</b>		<b>60</b>	<b>14.763,75</b>	<b>60</b>	<b>38,22%</b>
SAU 1	0		60	14.763,75	60	
<b>TOTAL Boadella</b>	<b>85</b>		<b>187</b>	<b>25.984,70</b>	<b>102</b>	<b>64,97%</b>
<b>Escaules</b>						
<b>Sòl urbà no inclòs en cap àmbit</b>	<b>75</b>		<b>83</b>	<b>1.734,40</b>	<b>8</b>	<b>5,10%</b>
<b>Total àmbits delimitats en SU</b>	<b>1</b>	<b>10.795,05</b>	<b>48</b>	<b>10.240,30</b>	<b>47</b>	<b>29,94%</b>
UA 1	0	3.873,45	24	3.873,45	24	
UA 2	0	3.514,70	15	3.514,70	15	
UA 3	0	1.681,05	4	1.681,05	4	
UA 4	0	329,00	2	329,00	2	
UA 5	1	554,75	1	0,00	0	
UA 6	0	842,10	2	842,10	2	
<b>Total Sòl urbà</b>	<b>76</b>		<b>131</b>	<b>11.974,70</b>	<b>55</b>	<b>35,03%</b>
<b>TOTAL Escaules</b>	<b>76</b>		<b>131</b>	<b>11.974,70</b>	<b>55</b>	<b>35,03%</b>
<b>Boadella + Escaules</b>	<b>161</b>		<b>318</b>	<b>37.959,40</b>	<b>157</b>	<b>100,00%</b>

## 5.5. Activitat econòmica

A l'agenda 21 s'assenyalen a la diagnosi els punts forts i febles del municipi que s'exposen a continuació :

### MERCAT DE TREBALL I ÀREES D'INFLUÈNCIA

#### Punts forts

- **Potencial per a l'establiment de noves activitats econòmiques**

*Les millores principalment en infraestructura viària han apropat el municipi de Boadella i les Escaules als pols de dinamització econòmica de l'eix França-Figueres-Barcelona, fet que li permet beneficiar-se de millors sinèrgies i oportunitats laborals i empresarials. A més, s'obren nous filons econòmics que són una oportunitat per al municipi, amb activitats relatives a la valorització de l'entorn (turisme actiu i cultural), amb valor afegit (productes de qualitat, artesanals), o que permeten la deslocalització (teletreball).*

- **Generalització de rendes per habitant altes**

*En el context territorial de la comarca de referència (Alt Empordà) es registra un nivell econòmic valorat en 8 –sobre un interval de 1 a 10–, que correspon a una considerable renda bruta familiar disponible per habitant (13.200 €). Aquest fet posa en evidència el poder adquisitiu de la població, la capacitat de consum, inversió i estalvi del marc territorial de Boadella i les Escaules.*

- **La immensa majoria de la població activa està ocupada**

*A Boadella i les Escaules la població que està en el mercat laboral i treballa representa el 96,9% (any 2001). Per tant, la gran majoria de la població activa disposa de sortides professionals, siguin dins o fora del municipi. Aquesta constatació es complementa amb una evolució anual del nombre d'aturats a la baixa (entre 2 i 8, període 1992-2008).*

- **Poca variació mensual en el nombre d'aturats**

*El nombre de persones aturades és reduït i les oscil·lacions al llarg de l'any són igualment insignificants en números absoluts (de 3 a 6, any 2008) i segueix un comportament no associat de manera clara al fenomen de l'estacionalitat (mínims a l'estiu i màxims a l'hivern).*

- **Entre els sectors econòmics el primari es manté vigent**

*La transformació de l'estructura sectorial de l'economia Boadella i les Escaules, amb el creixement dels sectors secundari i terciari, no ha relegat l'activitat agrària a un pes o incidència testimonial (12,6%, any 2001), com seria la realitat de la majoria de demarcacions catalanes, en el còmput de persones vinculades amb el sector agrari (2,5%, any 2001).*

#### Punts febles

- **Insuficient població ocupada en el mateix municipi**

*La població que resideix i treballa en el terme de Boadella i les Escaules no arriba a la meitat de la població ocupada total (34,7%, any 2001) i, malgrat no haver empitjorat la tendència d'aquest nivell d'autocontenció laboral (35,0%, any 1996), posa de relleu el progressiu estat de dependència del municipi respecte a l'oferta de llocs de treball externs. • Limitada capacitat d'atracció laboral exterior Hi ha més població que es desplaça a Boadella i les Escaules per treballar-hi (de 18 a 35, període 1996-2001) però també creix la població de Boadella i les*

*Escaules ocupada a fora del municipi (de 52 a 62). Això dona com a resultat un índex d'atracció negatiu malgrat que millor (de -34 a -27). Les dades revelen que la capacitat de generar oferta laboral d'interès supramunicipal no creix suficientment com per compensar els fluxos de mobilitat laboral interna cap altres municipis.*

• **Desequilibri entre els sectors econòmics**

*En el decurs d'una dècada (període 1991-2001), Boadella i les Escaules ha invertit el pes ocupacional entre dos dels sectors que donen sortida laboral a la població que viu al municipi: el sector primari (de 31,4 a 12,6%) i el sector terciari (de 27,9 a 55,8%). Dins el sector secundari, i durant la mateixa dècada, les transferències de població ocupada han beneficiat al subsector de menys valor afegit: la indústria (de 24,4% a 13,7%) envers la construcció (de 16,3% a 17,9%).*

• **Dèficit en telecomunicacions**

*El conjunt del terme municipal no té garantit un accés o servei adequat de les tecnologies de la informació i la comunicació d'alta velocitat. Les dificultats en aquest sentit contribueixen a l'anomenada fractura digital, en la seva lectura social, econòmica i territorial. Aquest tipus de dèficit és un escull particularment important a l'hora d'impulsar les comunitats digitals com a fórmula de descoberta i treball dels col·lectius ciutadans, socials i empresarials en el marc de la societat del coneixement.*

• **Manca de projecció del servei d'atenció laboral i empresarial**

*Es troba a faltar una promoció del Consell Comarcal de l'Alt Empordà més directa i eficaç sobre el territori i la població local pel que fa als diversos serveis d'atenció laboral i, sobretot, en les tasques d'assessorament, formació i ajut econòmic per a petites empreses de nova creació en benefici de la iniciativa empresarial dins del terme de Boadella i les Escaules.*

## **SECTORS ECONÒMICS**

### **Punts forts**

#### **SECTOR PRIMARI**

• **Manteniment del paisatge agroforestal**

*El municipi de Boadella i les Escaules conserva el fort caràcter forestal del terme i obté una evolució del sòl favorable a aquest predomini. Així ho corroboren els diferents percentatges de sòl forestal obtinguts en els darrers anys, representant el 47,4% de la superfície del terme municipal (any 2002) mentre que la superfície agrària útil (conreus i pastures) és el 27,3%.*

• **Bons referents organitzatius, formatius i d'assessorament**

*Les explotacions de Boadella i les Escaules poden prendre consideració i experiència del teixit cooperativista i l'associacionisme entre productors, existents en el context territorial. Igualment, la proximitat envers diferents centres de formació, investigació i assessorament obre unes possibilitats avantatjoses respecte altres territoris amb menys accessibilitat a serveis d'aquesta índole.*

• **Poca presència de pràctiques agràries agressives**

*Actualment (2008), a Boadella i les Escaules només hi ha una instal·lació de cria intensiva que s'hagi hagut de sotmetre a la Llei ambiental 3/1998 segons les disposicions per a granges de més capacitat d'impacte, sobretot pel que fa a l'aplicació de les dejeccions ramaderes.*

#### **SECTOR SECUNDARI**

• **Manca d'incidència ambiental**

*En el municipi no hi ha cap instal·lació industrial que s'hagi de sotmetre als annexos I i II.1 de la Llei ambiental 3/1998, per garantir la màxima protecció de les persones i del medi ambient.*

### **SECTOR TERCIARI**

- **Mínima oferta comercial assegurada**

*Boadella i les Escaules disposa de 3 establiments comercials (any 2008) dels quals 2 són de productes alimentaris (incloent la peixateria itinerant) de manera que es garanteix la possibilitat d'adquirir, en el mateix municipi, productes d'ús quotidià que satisfacin les necessitats bàsiques dels seus habitants, sobretot del segment de població que té més dificultat per desplaçar-se fora del municipi.*

- **Patrimoni natural i cultural propici per impulsar el turisme**

*Boadella i les Escaules disposa d'un atractiu paisatgístic, natural i cultural, que fa possible explorar-hi la seva dimensió turística. La preservació d'un ric i variat patrimoni i, en general, l'harmonia paisatgística del terme municipal fa s'acompleixi la premissa bàsica i fonamental per desenvolupar-hi un turisme de qualitat i respectuós amb el territori. La modalitat del turisme actiu i cultural pot contribuir, si es desenvolupa convenientment, a la diversificació i complementarietat de les activitats tradicionals, i la millora dels índexs d'autocontenció laboral del municipi.*

### **Punts febles**

### **SECTOR PRIMARI**

- **Manca de relleu generacional i abandonament d'explotacions**

*A Boadella i les Escaules només es té el registre de 12 ocupats en el sector primari (any 2001) encara que l'índex de joventut dels ocupats ( $\leq 34$  anys /  $\geq 50$  anys) és de 1 i, per tant, asseguri el reemplaçament generacional. Igualment, la taxa de variació del nombre d'explotacions és molt negativa: -32,1% en les forestals, -48,9% en les agrícoles i -28,6% en les ramaderes (període 1989-1999), afectant directament a les explotacions tradicionals de menys dimensió. En el primer fòrum de debat de l'Agenda 21 els participants van destacar les conseqüències ambientals de l'avançament del bosc en detriment dels camps de conreus que s'abandonen per la manca de rendibilitat econòmica.*

- **Poca planificació de les explotacions forestals**

*Només una finca del terme de Boadella i les Escaules gestiona 34,48 ha de superfície forestal a través d'un pla tècnic de gestió i millora forestal (any 2007), un instrument d'ordenació especialment òptim per programar les actuacions de manteniment i/o aprofitament dels boscos del municipi.*

- **Pèrdua de rendibilitat en l'aprofitament forestal**

*El sector de la fusta està en ple procés de redefinició i recerca de noves consignes (innovació, disseny, qualitat) per poder tornar a recuperar competitivitat en el mercat intern i extern. En aquest context, l'aprofitament forestal es ressenteix per una pèrdua en la diversificació dels aprofitaments i pel baix rendiment econòmic que se n'extreu.*

### **SECTOR SECUNDARI**

- **Pes creixent de la construcció**

*En menys d'una dècada el nombre d'empreses i professionals autònoms de la construcció establerts a Boadella i les Escaules ha crescut de manera significativa (de 5 a 10, període*

1994-2002) així com també el percentatge de població ocupada en aquesta activitat (del 9 al 18%, període 1996-2002), mentre la situació actual posa de manifest l'especial vulnerabilitat i baix valor afegit d'aquest ram del sector secundari.

### **SECTOR TERCIARI**

#### **• Poc dinamisme comercial i oferta deficitària**

*Boadella i les Escaules afronta els inconvenients propis d'un municipi de pes demogràfic limitat i, en aquest sentit, n'és un clar exponent l'oferta comercial poc nombrosa i variada que és capaç de sostenir. Aquest dèficit inherent a la dimensió del municipi afavoreix que el dinamisme comercial reverteixi en àrees comercials i mercats municipals d'altres poblacions properes, especialment Figueres.*

#### **• Marge de millora en turisme actiu i cultural**

*La Trobada la Muga Caula és un molt bon exponent de turisme cultural i un exemple de la capacitat del municipi per inserir-se en l'engranatge d'un turisme que cerca noves propostes territorials que siguin singulars, sensibles amb el llegat cultural i respectuoses amb l'entorn. Tanmateix, en l'oferta d'altres productes turístics de caire actiu i cultural –que també poden revertir en l'economia local i en la projecció exterior del municipi– hi ha marge de millora sobretot pel que fa a la coordinació d'esforços entre els diferents organismes i iniciatives de promoció turística existents.*

De la diagnosi sorgida de les manifestacions observades en l'agenda 21 i de les condicions específiques del municipi es considera necessària la delimitació d'un espai al costat de l'equipament de tractament de residus orgànics per potenciar petites activitats econòmiques que permetin crear nous llocs de treball per variar el nombre de persones que viuen a Boadella i les Escaules i han d'anar a treballar fora del municipi.

Cal preveure així mateix una massa crítica de població que permeti mantenir les condicions d'equipament docent, millori les capacitats de consum per potenciar nous espais de comerç i serveis.

## **5.6. Mobilitat: mancances i necessitats**

A l'agenda 21 s'assenyalen a la diagnosi els punts forts i febles del municipi enfront de la mobilitat, s'exposen a continuació aquests punts:

### **Punts forts**

#### **• Molts dels vials externs al nucli de Boadella es troben recentment asfaltats amb voreres amples i enllumenat nou**

*Gràcies a les subvencions del Pla Únic d'Obres i Serveis de Catalunya (PUOSC) la major part dels vials del nucli de Boadella són de nova construcció. Tanmateix alguns dels carrers transversals al carrer Nou encara no es troben pavimentats.*

#### **• El municipi no esdevé problemàtic en relació a l'existència d'aparcament**

*En general no es detecta cap problemàtica pel que fa a les zones d'aparcament al nucli de Boadella, localitzant-se un aparcament darrera l'Ajuntament per uns 20-30 vehicles, una àrea d'aparcament a la placeta de l'Oli, a la plaça Constitució i places d'aparcament a tots els carrers de nova construcció.*

*Pel que fa al nucli de les Escaules, els carrers són estrets i de mobilitat reduïda, es disposa d'una zona d'aparcament a la plaça per a uns 10 vehicles que resulta totalment inadequada i resta de qualitat espacial i arquitectònica a la plaça..*

**• Pel que fa a les vies urbanes i interurbanes, el municipi no presenta problemàtiques significatives en quant a accidentalitat**

*Segons dades facilitades per la Direcció General de Trànsit, en els últims 6 anys hi ha hagut 2 accidents al municipi, ambdós a l'any 2007, un a la via interurbana GIV-5041, PK 4, on hi va haver 2 ferits lleus i un a la via interurbana GIV-5042, PK 3, on hi va haver 1 ferit lleu.*

**Punts febles**

**• Boadella i les Escaules presenta un índex d'autocontenció baix pel que fa a la mobilitat obligada per motius de treball**

*Un 65% dels desplaçaments generats pel municipi per motius de treball es realitzen fora del propi municipi, essent els principals centres atractors La Jonquera, Figueres i Girona.*

**• Boadella i les Escaules presenta un índex de motorització superior a 1 vehicle per habitant**

*En els últims 15 anys, l'índex de motorització de Boadella i les Escaules (és a dir, el nombre de vehicles per cada 1.000 habitants) s'ha incrementat en un 53%.*

**• No es disposa de mesures per a l'accessibilitat de persones amb mobilitat reduïda i en alguns carrers del casc antic les voreres són massa estretes per a la seguretat del vianant**

*La majoria de voreres del nucli són massa estretes o fins i tot presenten elements que poden suposar un obstacle per als vianants.*

*Només els carrers de recent urbanització presenten característiques adients d'acord amb la normativa. En aquest sentit els equipaments municipals (l'ajuntament, el dispensari, l'escola, etc.) tampoc es troben adaptats a l'accessibilitat per a persones amb mobilitat reduïda ja que no tenen rampes o elements afins.*

*Tot i això, els carrers del centre històric estan arranats a un sol nivell, fet que garanteix la mobilitat de vianant, excepte en algun tram amb escales.*

**• No es disposa de carrils bici dins el nucli urbà**

**• Els camins rurals i les pistes forestals es troben en mal estat de conservació**

*Segons les aportacions dels fòrums de participació ciutadana, els camins forestals es troben en mal estat de conservació i alguns d'ells són inaccessibles.*

**• Les trames urbanes del casc antic de Boadella i les Escaules no presenten prioritat per a vianants.**

*Al casc antic de Boadella, la circulació rodada no hi és restringida, a excepció, es clar, dels carrers estrets en els quals no hi és viable. Tanmateix, aquesta és perillosa, amb carrers de poca visibilitat, on només hi passa un vehicle, amb dificultat de maniobrar i amb el pas de vianants, alguns empedrats i sense vorera. Caldria valorar la possibilitat de restringir-hi l'accés rodat només als veïns o qualificar el casc antic amb prioritat invertida per tal d'evitar aquests riscos. Fins i tot hi ha una zona d'aparcament al casc, a la Plaça de la Constitució amb una capacitat per a 6-7 vehicles.*

*Aquesta situació de risc en carrers estrets sense restricció de vehicles i amb la possibilitat de circulació en ambdós sentits també es repeteix al nucli de les Escaules; on els carrers si bé estan ben pavimentats són estrets i no permeten el pas de vianants amb seguretat atès que no hi caben les voreres. El nucli de les Escaules s'organitza entorn del Carrer de Dalt hi ha una zona d'aparcament per a 7-8 vehicles a la Plaça, la qual, tot i ser reduïda, no està restringida al pas de vianants.*

*Amb tot, una bona mesura per a garantir la seguretat viària és adequar zones exclusives per a vianants, on els carrers i les voreres siguin massa estrets i declarar la trama urbana entorn del casc antic com a prioritat invertida.*

**• El transport públic no té una funció social d'accés als serveis bàsics i és insuficient i inadequat a la demanda de la població.**

*Al municipi de Boadella i les Escaules hi circula una línia d'autobús (Maçanet de Cabrenys – Figueres) però amb una freqüència de pas reduïda d'una expedició per dia festiu i dues expedicions per dia feiner. En aquest sentit, la poca flexibilitat horària i la manca de servei i de rutes causen que els autobusos de transport col·lectiu sovint viatgin sense usuaris, atesa la comoditat de l'ús del vehicle privat. Per tant, existeix una comunicació millorable tant en amplitud d'horaris com pel que fa a parades amb els pols atractors de mobilitat obligada i d'oci (La Jonquera i Figueres). Cal fer incís en el fet que existeix una oferta de línies de transport escolar que donen servei al municipi i que podrien ser aprofitades també per al transport col·lectiu.*

Caldrà potenciar solucions de millora de l'accessibilitat, aparcaments, connexions dels carrers de pitjor accessibilitat.

## 5.7. Sistemes urbanístics d'espais lliures i equipaments

El POUM ha de potenciar la millora dels equipaments existents amb un estudi acurat de les necessitats i del potencial necessari per assolir els ràtios requerits per la normativa.

Analitzats cadascun dels nuclis atesa la seva especial situació i característiques s'observa :

### **Les Escaules**

Es planteja la potenciació de l'equipament existent a l'entrada al poble des del sud.

El desenvolupament de l'actual UA 2, be amb un nou PAU o be amb un nou SUD permetrà generar espais d'equipament i espais lliures propers a la plaça central.

Cal estudiar l'obertura de camins a sud i nord de les edificacions del carrer de Doll de manera que portin implícites creació de nous espais lliures.

Aquesta generació de nous espais públics s'haurà de contrastar des del punt de vista econòmic per fer-los possibles en el document del POUM.

### **Boadella**

Es proposa estudiar la creació de nous espais públics de lleure a llarg del traçat de la Muga, vinculats o no amb el desenvolupament del nou SUD.

També la incorporació de l'actual edifici del Castell i els terrenys de l'entorn com equipament potenciarà la seva rehabilitació i també pot actuar de pol d'atracció de qualitat pel poble.

La millora de l'espai d'equipament actual, escola, ajuntament, consultori, amb espais de qualitat i de major dimensió poden col·laborar a la creació d'espais d'equipament esportiu que compensin les actuals mancances.

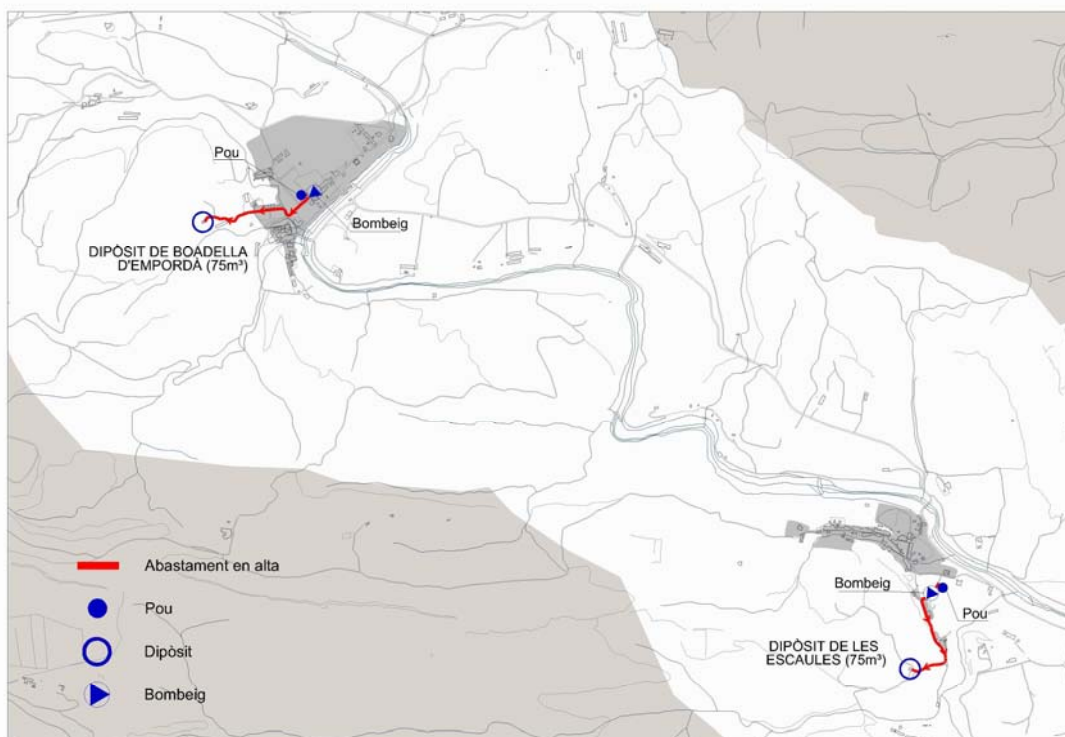
## 5.8. Xarxes de serveis

### 5.8.1. Aigua

Boadella i Les Escaules disposa d'un Pla Director del servei municipal d'abastament d'aigua, redactat l'any 2008

L'objectiu principal del document és proposar les actuacions necessàries per millorar l'eficiència del servei i realitzar l'estudi de costos d'aquestes actuacions. Aquestes s'extreuen a partir de la diagnosi de l'estat actual i la demanda futura. També és objectiu del projecte fer una proposta d'estructura tarifària per a l'autofinançament del cost integral del servei.

La xarxa d'aigua en alta, està dibuixada en el plànol I.7.2 del document Plànols d'informació.



**Abastament Boadella d'Empordà** El sistema d'abastament de Boadella d'Empordà disposa d'una captació i un dipòsit regulador.

**Captacions** El sistema de captació és per mig d'un pou. Aquest pou, de 80 m de profunditat, està equipat amb una motor-bomba submergible que, amb una potència de 2.2 Kw, pot subministrar un cabal des de 8.00 m³/h a 62 m.c.a. fins 13 m³/h a 40 m.c.a..

L'aigua s'impulsa fins al dipòsit a través d'una canonada de polietilè (PE) dn 63 mm en el primer tram de 290 m de longitud i fibrociment (FC) dn 60 en el segon tram de 137 m de longitud. La captació disposa d'un comptador volumètric. El cabal d'exploatació en època de màxim consum arriba fins a 49.50 m³/dia.

Situat al costat mateix de la captació, hi ha la caseta de control on hi ha instal·lada la part elèctrica corresponent a la motor-bomba submergida.

L'aigua que s'extreu d'aquest pou té puntualment problemes de qualitat superant el valor límit de nitrats requerit per RD 140/2003.

## POUM BOADELLA I LES ESCAULES

**Dipòsit** El dipòsit de Boadella d'Empordà té una capacitat de 95 m<sup>3</sup> i està situat al punt més elevat del nucli. El dipòsit, que rep l'aigua procedent del pou de Boadella d'Empordà, abasteix per gravetat a tot el subsistema. La funció d'aquest és la d'emmagatzemar i regular l'aigua que s'extreu de la captació per posteriorment distribuir-la a la xarxa d'abastament. A la sortida del dipòsit hi ha instal·lat un comptador.



**Tractament** L'aigua que s'emmagatzema al dipòsit de regulació necessita una cloració abans de ser distribuïda als abonats del servei. Aquest procés es realitza mitjançant una bomba dosificadora i un dipòsit d'acumulació d'hipoclorit sòdic en estat líquid ubicats al recinte on hi ha el dipòsit.

**Abastament Les Escaules** El sistema d'abastament de Les Escaules disposa d'una captació i un dipòsit regulador.

**Captacions** El sistema de captació és per mitjà d'un pou, el pou de Les Escaules. Aquest pou, de 60 m de profunditat, està equipat amb una motor-bomba submergible amb una potència de 2.5 Kw.



## POUM BOADELLA I LES ESCAULES

L'aigua s'impulsa fins al dipòsit a través d'una canonada de polietilè (PE) dn 63 mm en el primer tram de 325 m de longitud i fibrociment (FC) dn 60 en el segon tram de 132 m de longitud. El cabal d'explotació en època de màxim consum arriba fins a 23.33 m³/dia.

Situat al costat mateix de la captació, hi ha la caseta de control on hi ha instal·lada la part elèctrica corresponent a la motor-bomba submergida.

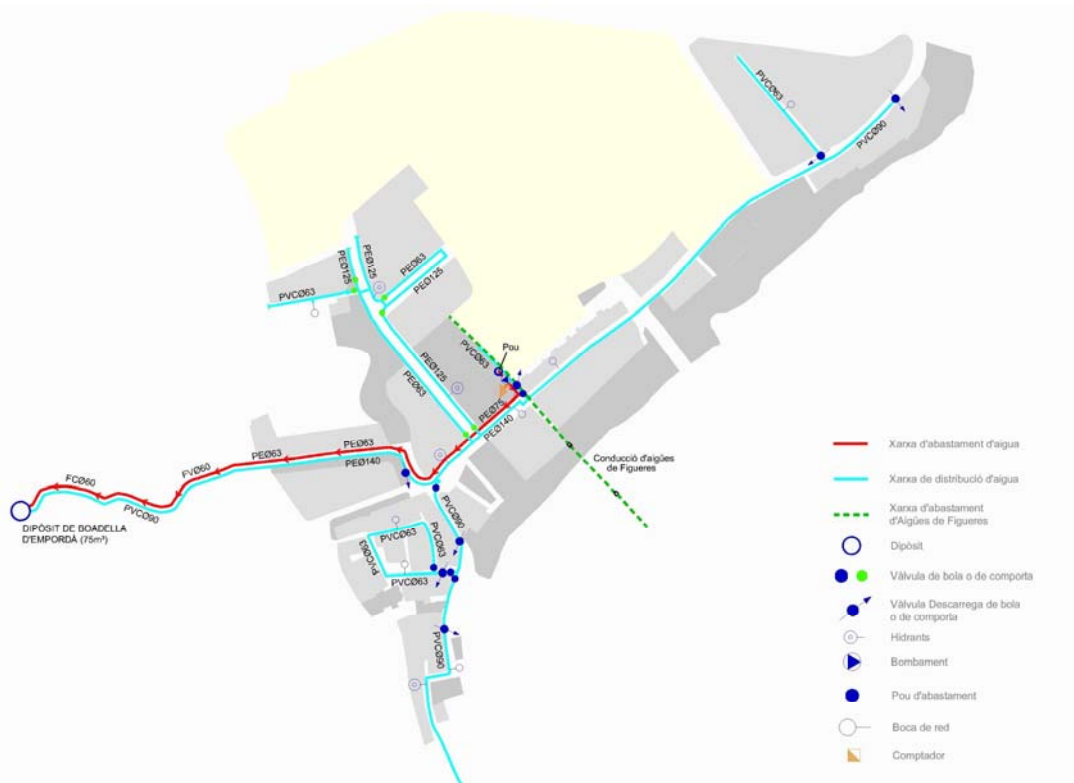
**Dipòsit** El dipòsit de Les Escaules té una capacitat de 95 m³ i està situat al punt més elevat del nucli. El dipòsit, que rep l'aigua procedent del pou de Les Escaules, abasteix per gravetat a tot el subsistema. La funció d'aquest és la d'emmagatzemar i regular l'aigua que s'extreu de la captació per posteriorment distribuir-la a la xarxa d'abastament. A la sortida del dipòsit hi ha instal·lat un comptador.

**Tractament** L'aigua que s'emmagatzema al dipòsit de regulació necessita una cloració abans de ser distribuïda als abonats del servei. Aquest procés es realitza mitjançant una bomba dosificadora i un dipòsit d'acumulació d'hipoclorit sòdic en estat líquid ubicats al recinte on hi ha el dipòsit.

**Xarxa de distribució Boadella** La distribució d'aigua potable del subsistema de Boadella d'Empordà s'efectua per gravetat.

La canonada de distribució que surt del dipòsit regulador fins al nucli és una canonada policlorur de vinil (PVC) dn 90 mm en el primer tram de 137 m de longitud i PE dn 140 mm en el segon. La xarxa de distribució del Boadella d'Empordà és majoritàriament ramificada i està formada per canonades de PVC, PE i FC de diferents diàmetres nominals.

La xarxa d'aigua en baixa, està dibuixada en el plànol I.7.2a del document plànols d'informació.

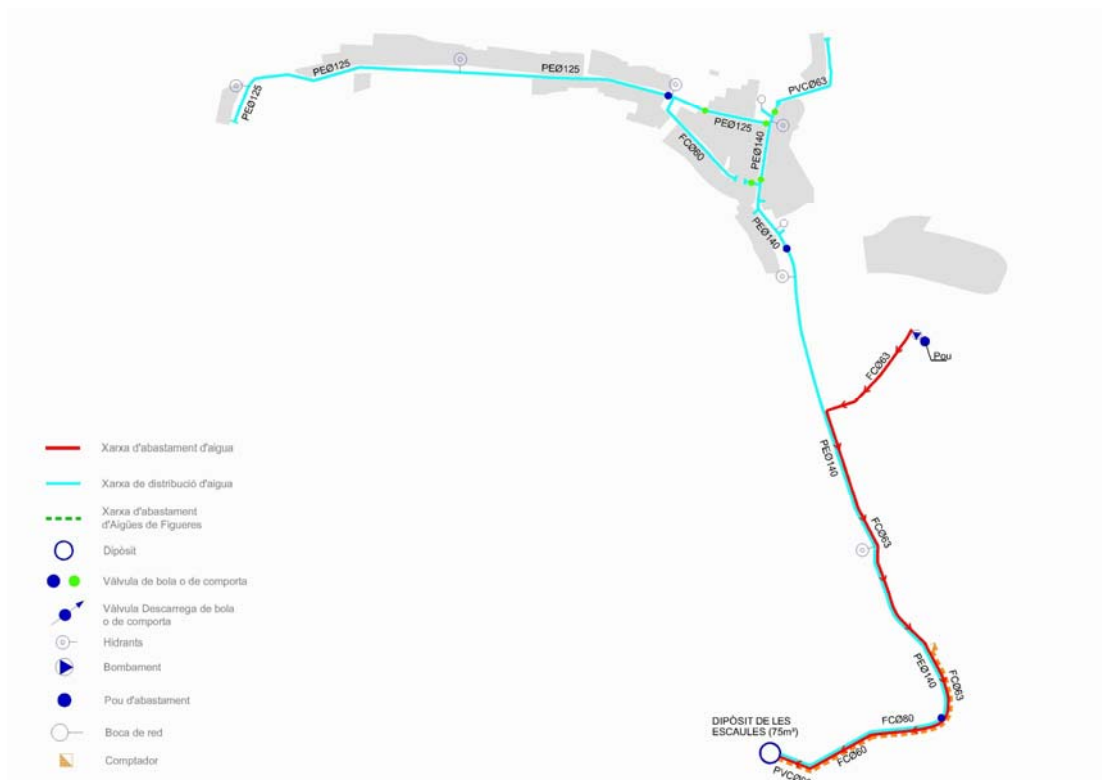


**Xarxa de distribució Les Escaules** La distribució d'aigua potable del subsistema de Les Escaules s'efectua per gravetat.

## POUM BOADELLA I LES ESCAULES

La canonada de distribució que surt del dipòsit regulador fins al nucli és una canonada FC dn 80 mm en el primer tram de 132 m de longitud i PE dn 140 mm en el segon. La xarxa de distribució del Les Escaules és majoritàriament ramificada i està formada per canonades de PVC, PE i FC de diferents diàmetres nominals.

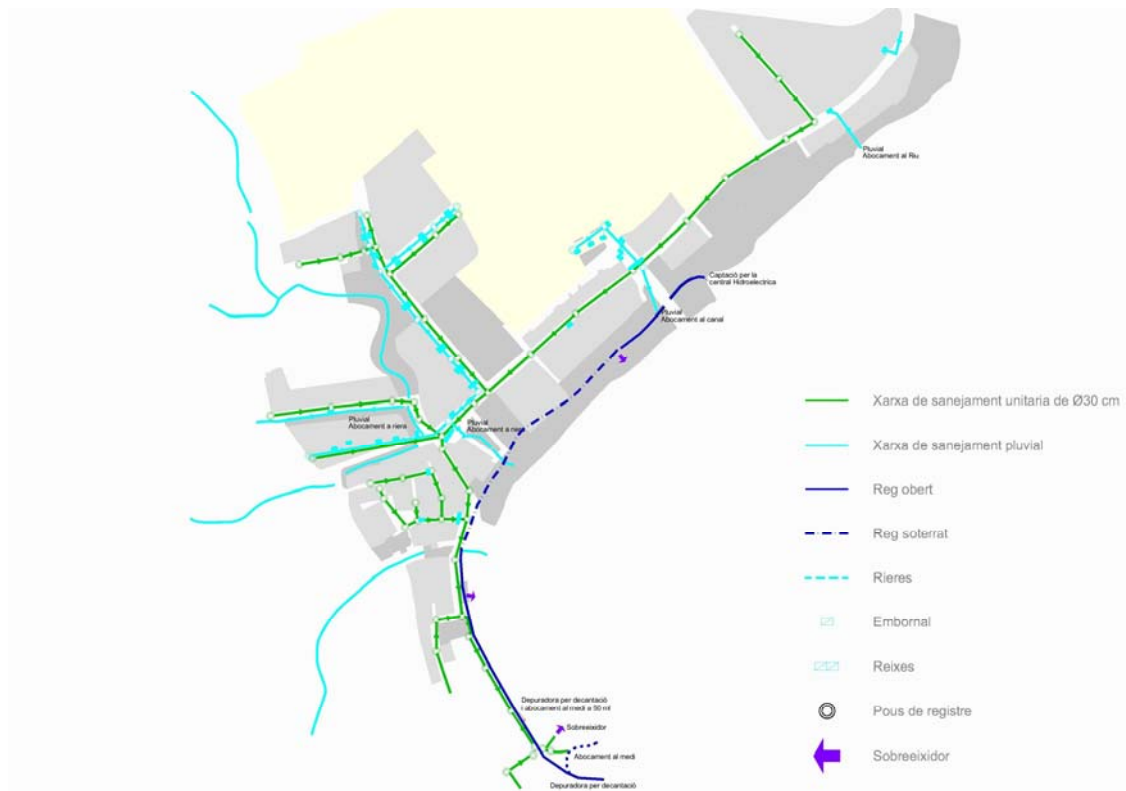
La xarxa d'aigua en baixa, està dibuixada en el plànol I.7.2b del document plànols d'informació.



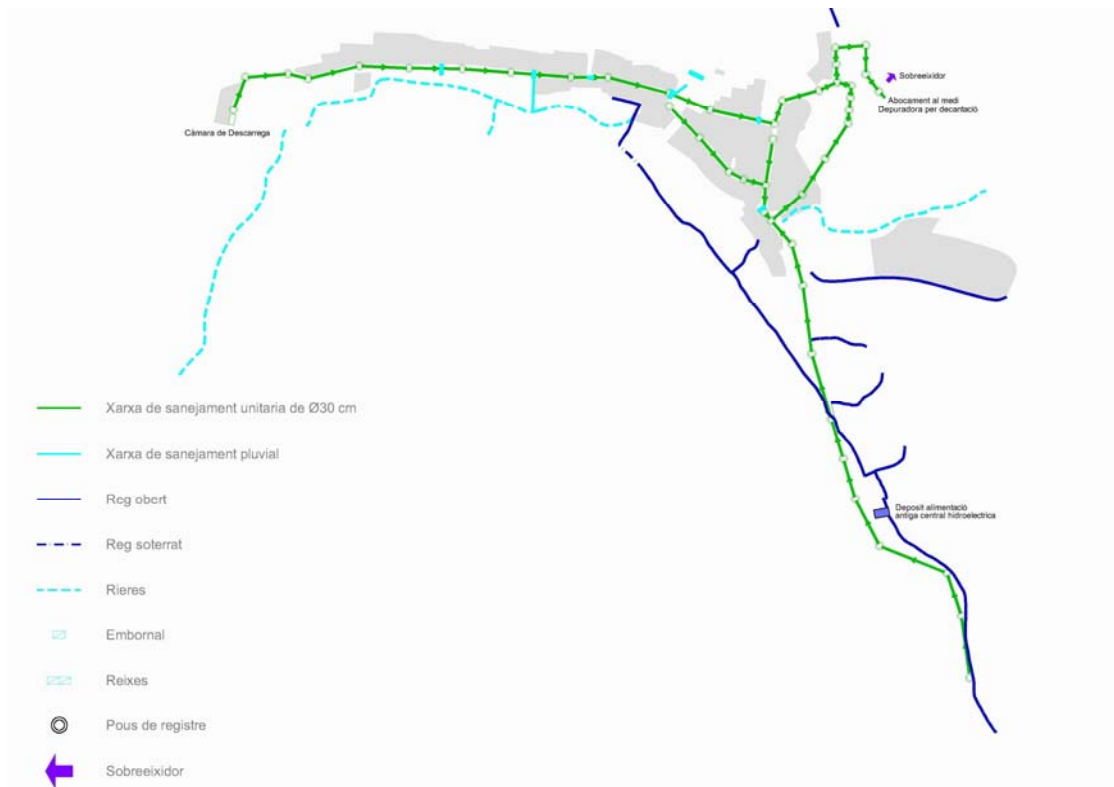
**5.8.2. Sanejament**

El sistema de sanejament actual, tant a Boadella com a Les Escaules, consisteix amb una xarxa unitària formada per un col·lector principal fins un pou de decantació i l'abocament al Riu Muga.

La xarxa de sanejament, està dibuixada en els plànols I.7.3a i I.7.3b del document plànols d'informació.



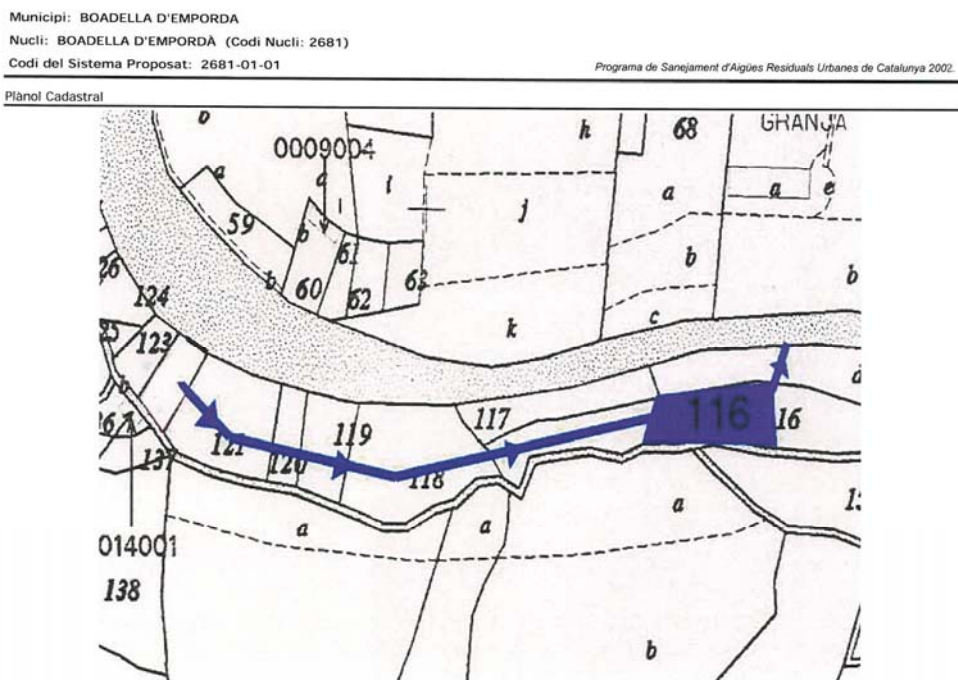
**POUM BOADELLA I LES ESCAULES**



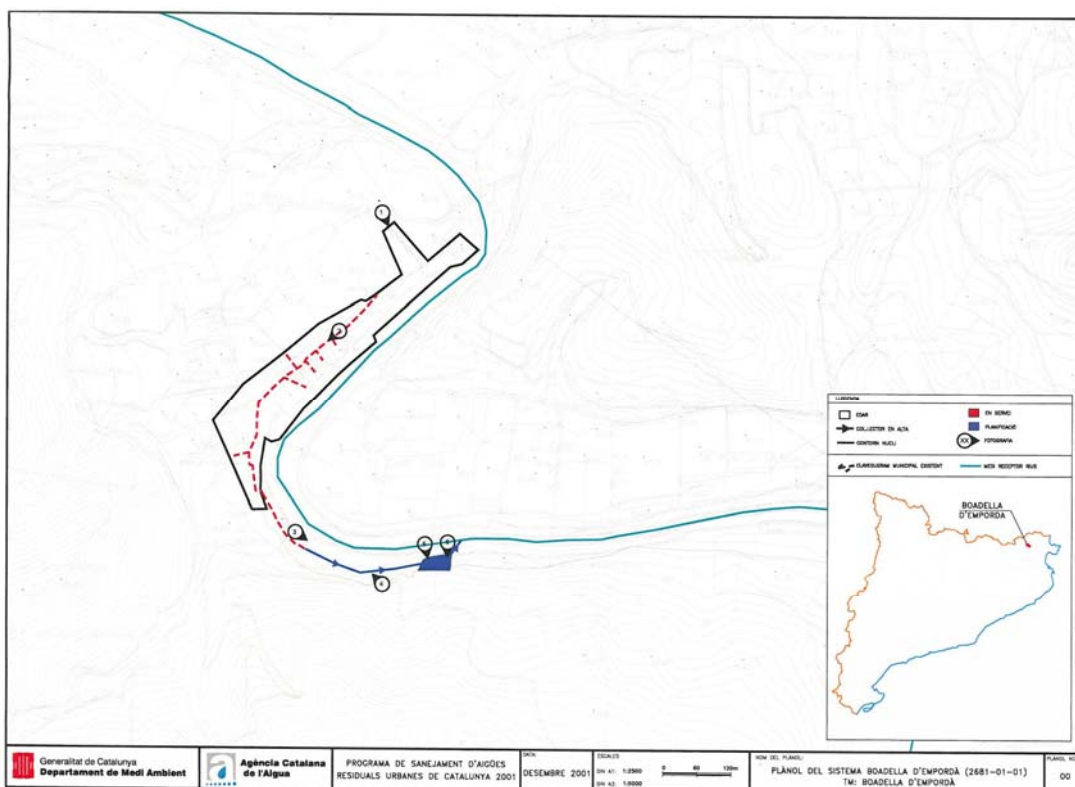
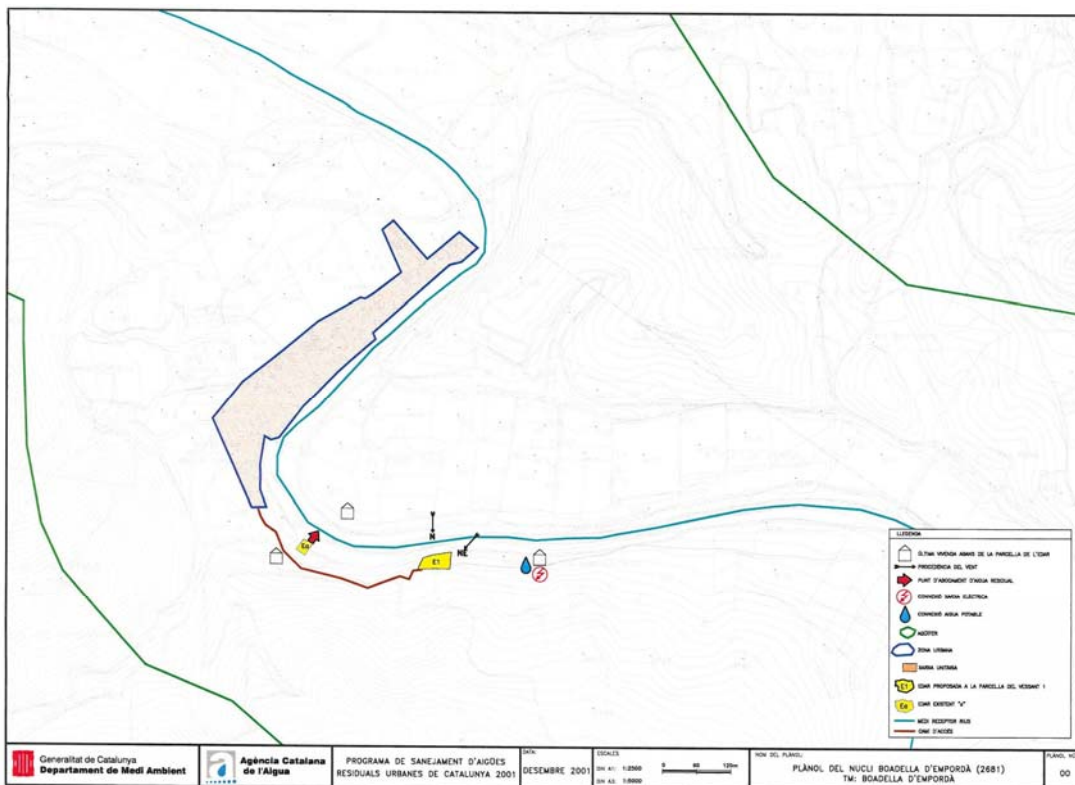
La decantació o sedimentació consisteix en l'eliminació dels sòlids fàcilment sedimentables, els que són més pesats que l'aigua i tenen tendència a dipositar-se al fons mitjançant la gravetat.

El PSARU 2005 preveu una nova EDAR i col·lectors a Boadella i Les Escalles dintre l'escenari 2012 a 2014.

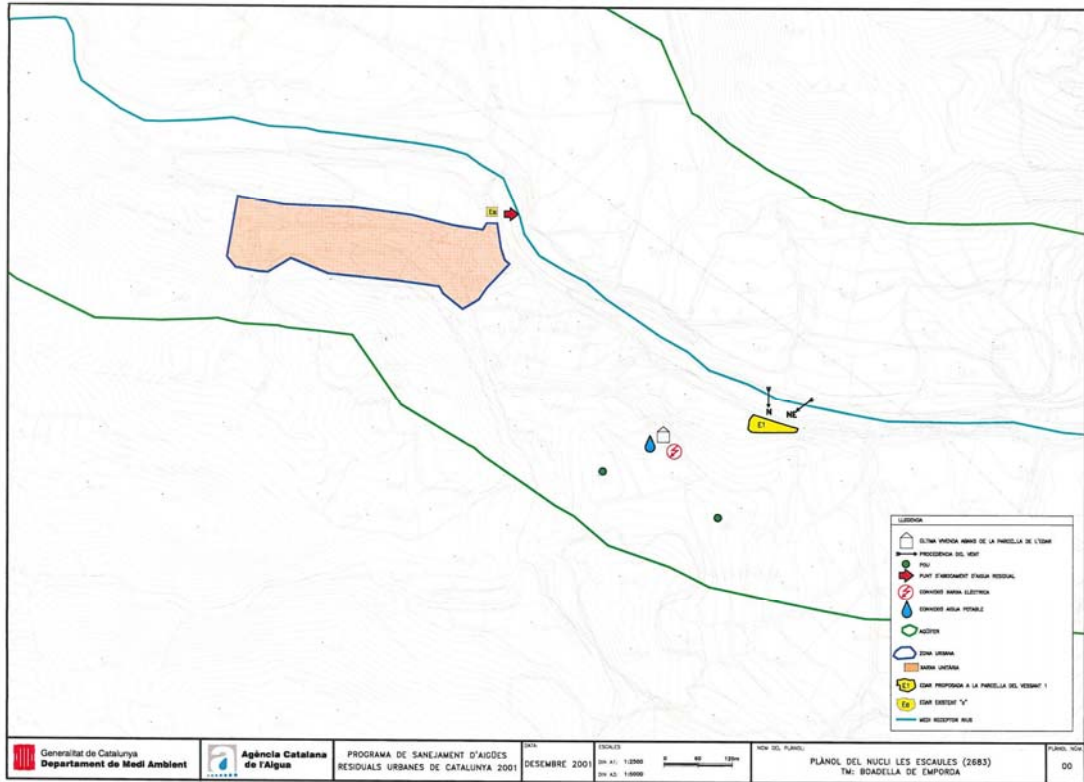
El PSARU 2002 preveia la possible ubicació i característiques de les EDAR :



**POUM BOADELLA I LES ESCAULES**



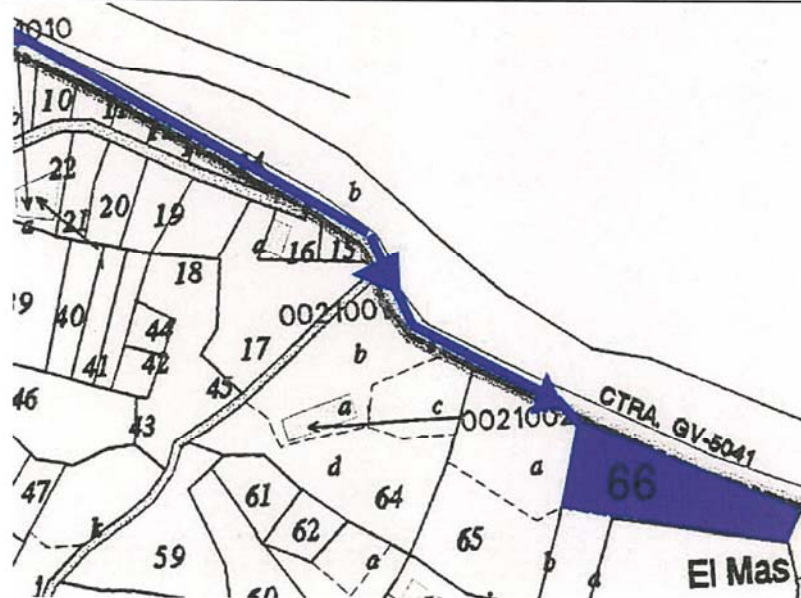
**POUM BOADELLA I LES ESCAULES**



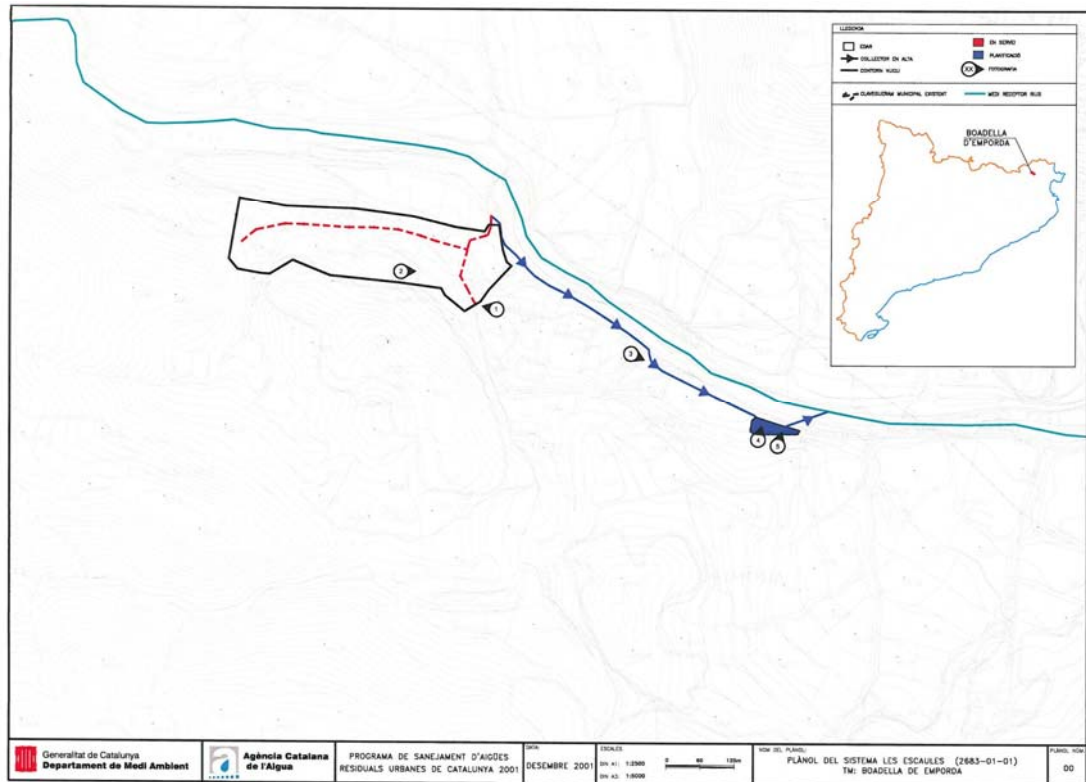
Municipi: BOADELLA D'EMPORDA  
 Nucli: LES ESCAULES (Codi Nucli: 2683)  
 Codi del Sistema Proposat: 2683-01-01

Programa de Sanejament d'Aigües Residuals Urbanes de Catalunya 2002.

Plànol Cadastral - Full 2



# POUM BOADELLA I LES ESCAULES



### 5.8.3. Residus

La gestió dels residus és competència de l'Ajuntament. La fracció de rebuig es porta a terme mitjançant la contractació d'una empresa externa (FCC). La recollida selectiva de vidre, paper i cartró i envasos lleugers s'ha delegat al Consell Comarcal de l'Alt Empordà el qual subcontracta a 2 empreses per a fer la recollida (SERSALL 95, SL i Santos Jorge, SA).

La deixalleria comarcal de l'Alt Empordà està situada a les mateixes instal·lacions que l'abocador comarcal, als afores del municipi de Pedret i Marzà, la gestió dels quals és el Consell Comarcal de l'Alt Empordà. El municipi de Boadella i les Escaules no disposa de servei de mini-deixalleria de manera que els habitants de Boadella i les Escaules han d'utilitzar la deixalleria comarcal o bé dirigir-se a una mini-deixalleria propera.

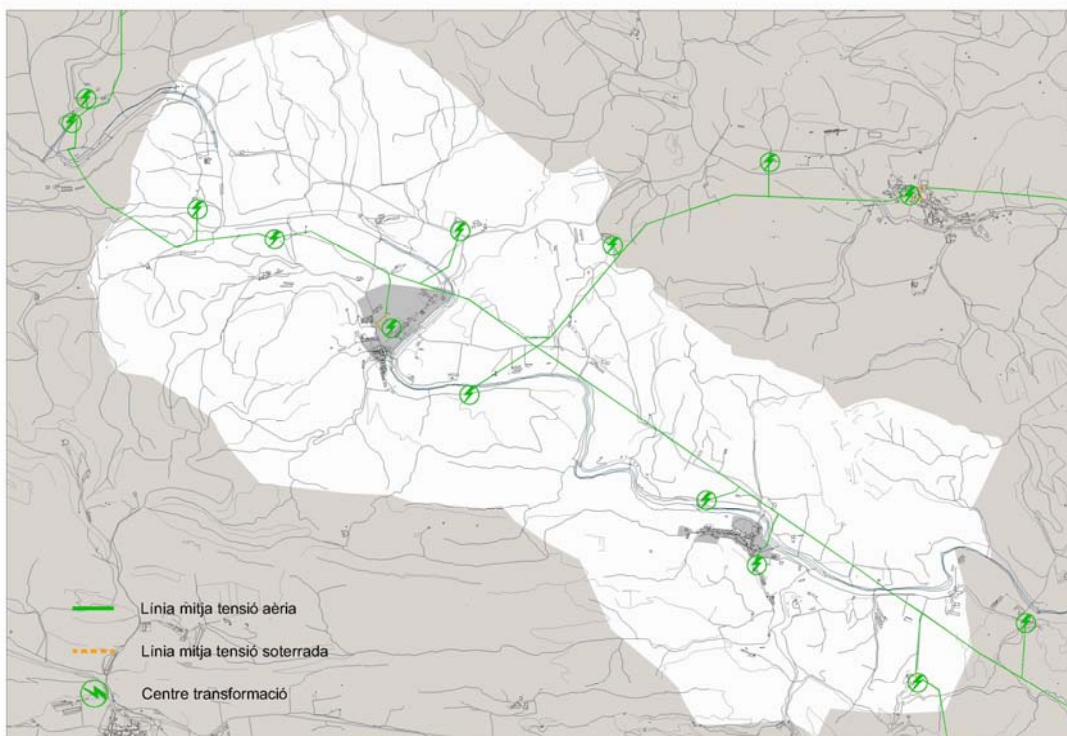
D'altra banda, Boadella i les Escaules disposa d'una planta de compostatge de gestió municipal per a la recollida i compostatge de la matèria orgànica (FORM) des de principis de l'any 2007.

### 5.8.4. Energia elèctrica

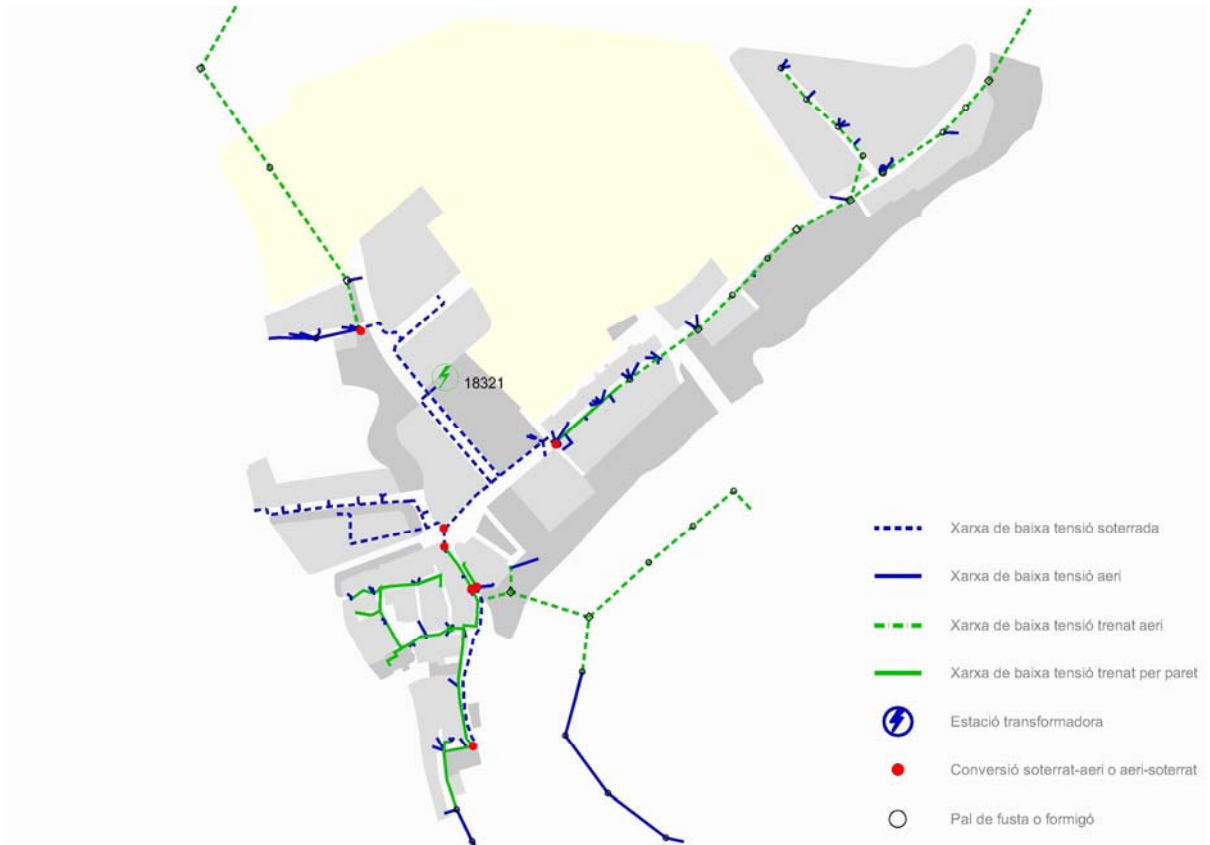
L'energia elèctrica la subministra l'empresa distribuïdora Fecsa - Endesa. La línia elèctrica travessa el terme municipal de NO a SE. És una línia de mitja tensió de 25 kw aèria.

Dintre el nucli de Boadella es distribueix mitjançant 1 estació transformadora . Així mateix, igual que al nucli de Boadella a Les Escaules també es distribueix mitjançant 1 estació transformadora.

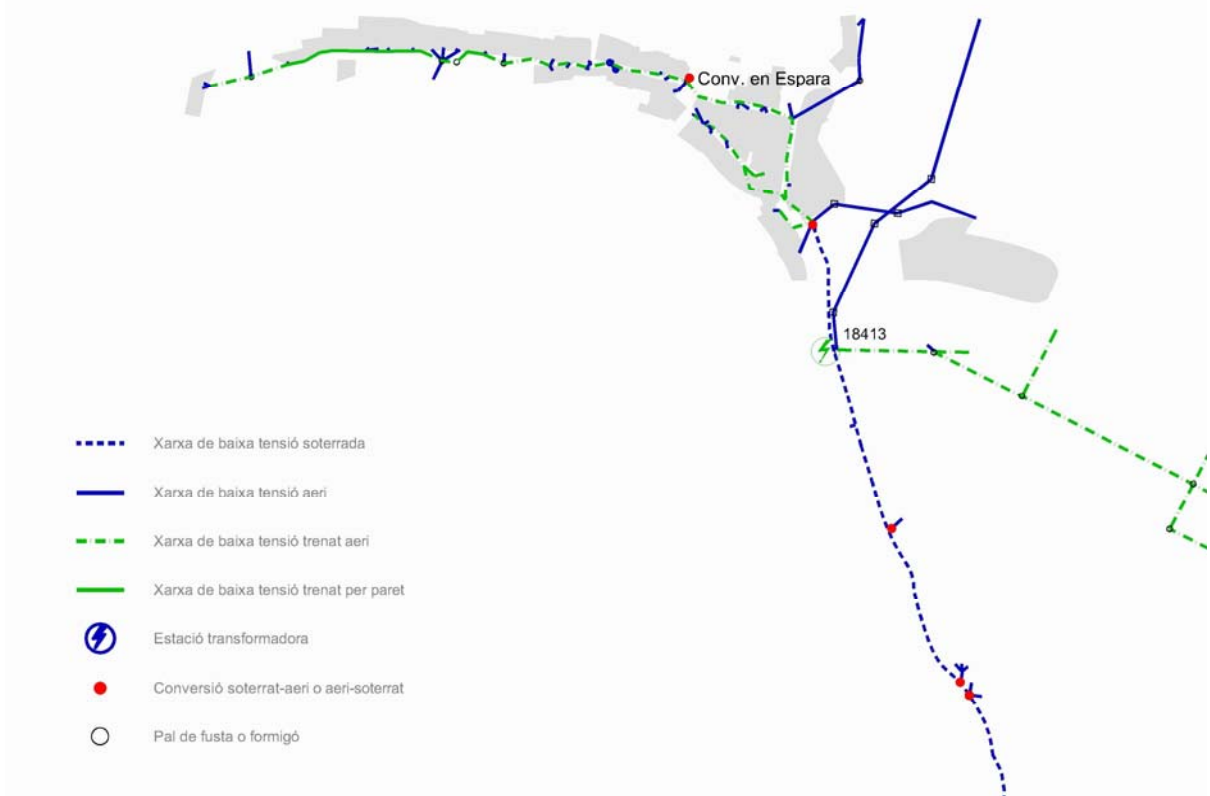
La xarxa en alta està dibuixada en el plànol I.7.1 del document Plànols d'informació



**Boadella** La xarxa de baixa tensió és aèria en el casc antic i soterrada en els àmbits més nous. Està dibuixada en el plànol I.7.1a del document Plànols d'informació.



**Escaules** La xarxa de baixa tensió és aèria en el casc antic i soterrada al llarg del camí que va del nucli urbà direcció sud. Està dibuixada en el plànol I.7.1b del document Plànols d'informació.



5.8.5. Gas

La xarxa de gas la subministra l'empresa Universal Gasworks SA. Actualment només disposa de gas el nucli de Boadella, en quant a Les Escaules resta pendent d'executar el projecte de gasificació ja aprovat.

**Boadella** El dipòsit de G.L.P. situat al sudoest del nucli urbà de Boadella distribueix fins a la xarxa mitjançant unes canalitzacions de PE ø63. La xarxa de distribució és de PE ø40. Està dibuixada en el plànol I.7.6a del document Plànols d'informació.



**Escaules.** Està prevista la gasificació del nucli mitjançant un centre d'emmagatzematge de G.L.P en uns terrenys al sudest del nucli urbà de propietat municipal. La xarxa de distribució serà de polietilè de ø40. La xarxa prevista a Les Escaules està dibuixada en el plànol I.7.6b del document Plànols d'informació.



### 5.8.6. Enllumenat

El municipi conta amb un Pla d'adequació de l'enllumenat exterior, aprovat el 21 de juny de 2009, d'acord amb el que estableix l'article 12 del Decret 82/2005 de 3 de maig pel qual s'aprova el reglament de desenvolupament de la llei 6/2001 de 31 de maig d'ordenació ambiental d'enllumenat per a la protecció del medi.

Els objectius generals són :

- Aconseguir una reducció de la contaminació lluminosa, és a dir de llum emesa a l'atmosfera, sense que per això es vegi afectada la seguretat i l'activitat humana.
- Protegir el medi natural a l'entorn del municipi vetllant per l'equilibri ecològic de les espècies nocturnes
- Reduir el consum energètic

El pla pretén identificar els punts de les instal·lacions d'enllumenat que cal adequar, determinar-ne la prioritat, el pressupost i planificar el calendari de les accions d'adequació per tal de tenir-la enllestida en els períodes marcats per la directiva europea.

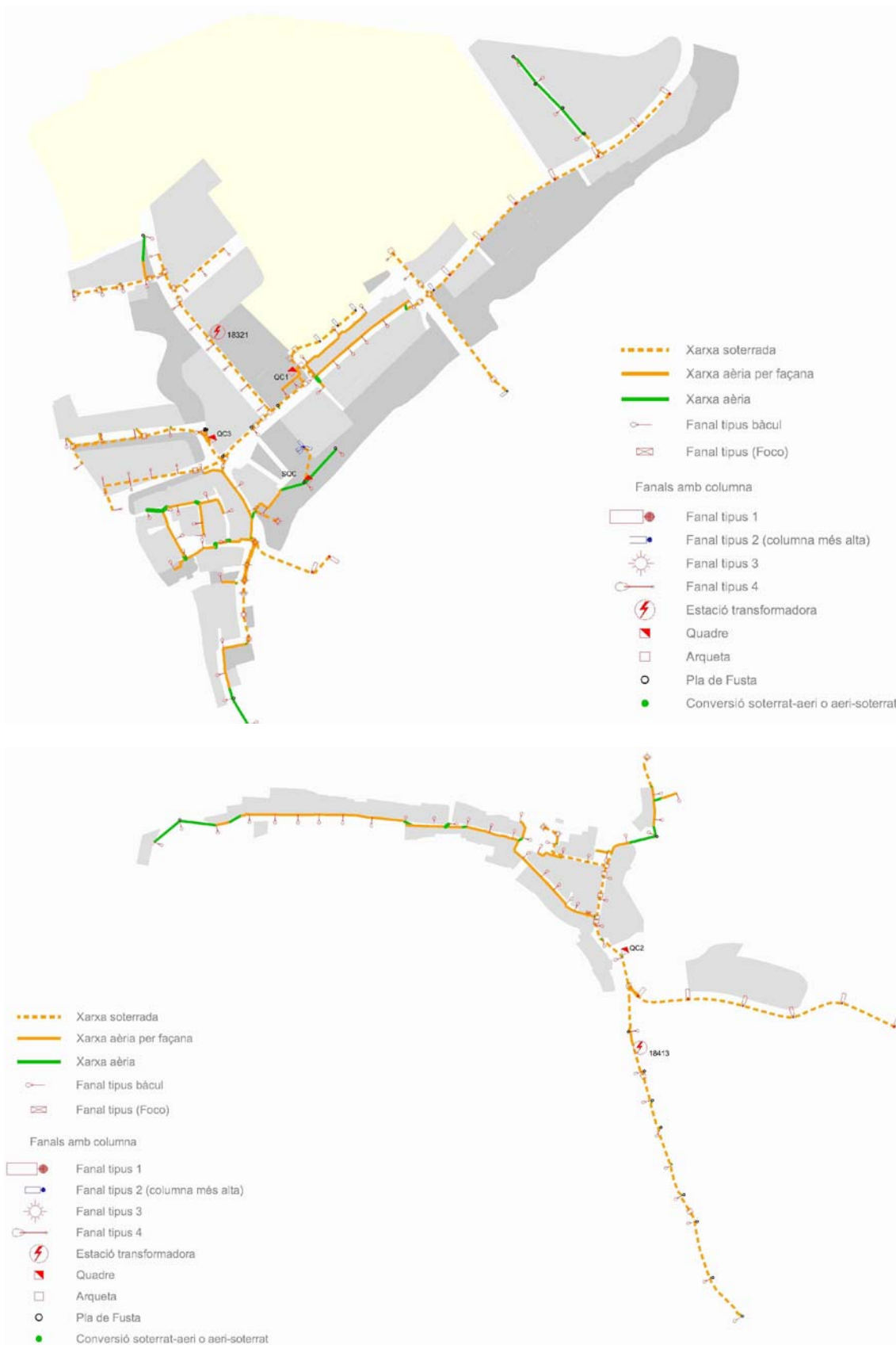
D'altra banda, el document estableix les pautes a tenir en compte en la instal·lació de nous enllumenats i les que fomentin l'adequació dels enllumenats privats.

El gener del 2010 Prodaisa redacta una Memòria d'eficiència energètica on es descriuen les mesures més adients per tal de reduir el consum energètic i el cost econòmic del servei de l'enllumenat públic.

No hi ha data per l'execució del Pla

## POUM BOADELLA I LES ESCAULES

L'estat actual de la xarxa d'enllumenat, està dibuixada en el plànol I.7.5a i I.7.5b del document Plànols d'informació.



5.8.7. Comunicació i informació

**Telefonia fixa**

L'empresa subministradora de telefonia és Telefónica. La xarxa de telefonia és aèria en tot el nucli urbà de Boadella excepte en les UA1 i UA3 i també aèria a Les Escaules menys al camí del sud del nucli que és soterrada. La xarxa de telefonia, canalitzada i aèria, està dibuixada en el plànol I.7.4a i I.7.4b del document Plànols d'informació, la documentació facilitada per Telefónica ha estat només la canalitzada, la resta ha estat extreta del treball de camp.

