

3. Població, societat i economia

3.1. Demografia i població

3.1.1. Evolució demogràfica

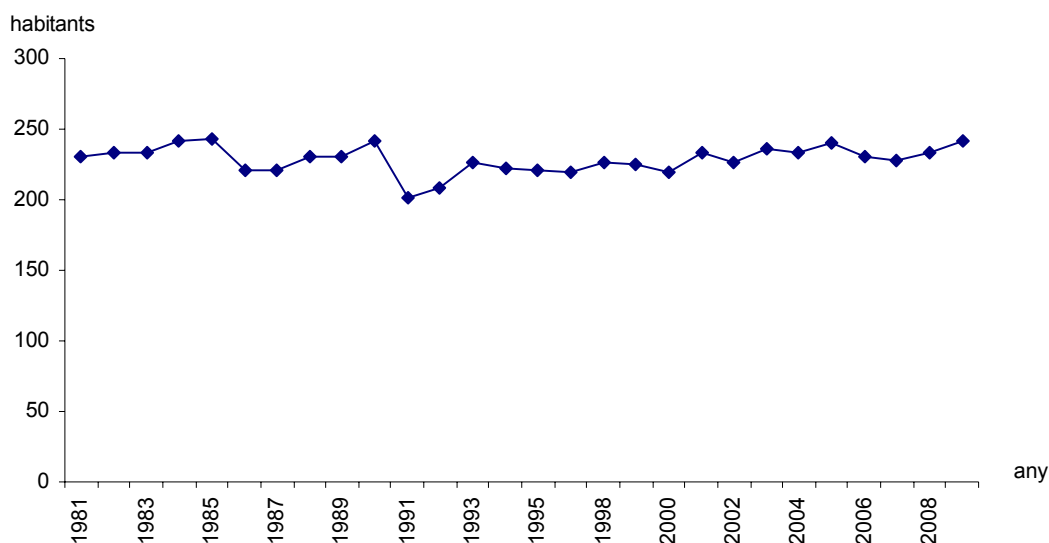
El municipi de Boadella i les Escaules compta amb una població de 241 habitants segons el Padró Municipal d'Habitants de 2009 i ocupa 10,80 km². La densitat bruta és de 22,3 hab/km².

La major part de la població viu en els nuclis de Boadella i les Escaules que són les úniques entitats de població del municipi. La resta viu disseminada pel municipi.

L'evolució demogràfica segueix la tendència de la comarca i dels seus pobles més rurals. Tingué un augment de població notable al segle XVIII (de 160 habitants el 1718 a 461 habitants el 1787) i arribà a un màxim el 1860 amb 737 habitants, bé que inicià des d'aleshores una corba descendent, aturada només vers el 1930 (563 habitants).

A dia d'avui, l'any 2009, Boadella i les Escaules compta amb una població empadronada de 241 habitants que representa el 0,17% del total de la població de la comarca de l'Alt Empordà. L'evolució que ha seguit la població des de 1981 revela un manteniment força regular però amb un lleuger augment de 10 habitants entre 1981 i 2009.

Evolució de la població. Boadella i les Escaules, 1981-2009.



Font: IDESCAT

L'evolució de la població de Boadella i les Escaules en els darrers anys s'explica per la combinació de dues dinàmiques: d'una banda, per un creixement vegetatiu negatiu important; de l'altra, per un creixement migratori positiu moderat.

Globalment, el creixement natural del municipi de Boadella i les Escaules entre 2000 i 2008 ha estat negatiu, ja que en aquest període s'han produït un total de 10 naixements i 26 defuncions, donant un saldo negatiu de 16 persones. Això és conseqüència, sobretot, d'una estructura d'edats molt envellida: com a dada il·lustrativa, indicar que només 3 de les 26 defuncions han estat de persones menors de 60 anys.

3.1.2. Origen de la població i moviment migratori²⁰

A diferència del creixement natural, el saldo migratori del període 2006-2009 registra un valor positiu, en concret de 54 efectius: un total de 200 persones que arriben a Boadella i les Escaules i 146 que se'n van.

En el període 1996-2000 s'aprecia el major increment de la migració residencial amb destinació Boadella i les Escaules, amb 60 efectius. El nombre d'emigrants va ser de 35. El saldo esdevé positiu i registra el major creixement migratori estudiat (25 efectius).

Quadre 6. Immigrants, emigrants i creixement migratori. Boadella i les Escaules, 1991 - 2009

Període	Immigrants		Emigrants		Creixement migratori
	Interiors	Exteriors	Interiors	Exteriors	
1991 - 1995	29	3	20	0	12
1996 - 2000	58	2	35	0	25
2001 - 2005	49	2	44	0	7
2006 - 2009	48	9	43	4	10
TOTAL	184	16	142	4	54

Font: IDESCAT

3.1.2.1 Procedència dels immigrants

La majoria dels moviments residencials amb destinació Boadella i les Escaules durant el període 2006-2009 provenen de municipis de la mateixa comarca (54,16%) i de la resta de Catalunya (22,91%). La població que arriba de la resta de la província de Girona representa una proporció menor però significativa (18,75%). La població que prové de la resta de l'estat és minoritària (4,16%).

Des de 1991 la tendència ha estat similar, on el percentatge de gent provinent de la mateixa comarca ha estat superior.

Quadre 7. Immigració interior segons procedència. Boadella i les Escaules, 1991-2009

Període	Mateixa comarca		Resta de la província		Resta de Catalunya		Resta de l'Estat		TOTAL	
	Abs.	%	Abs.	%	Abs.	%	Abs.	%	Abs.	%
1991 - 1995	21	72,41	2	6,90	6	20,69	0	0,00	29	100
1996 - 2000	43	74,14	6	10,34	6	10,34	3	5,17	58	100
2001 - 2005	32	65,31	5	10,20	11	22,45	1	2,04	49	100
2006-2009	26	54,16	9	18,75	11	22,91	2	4,16	48	100

Font: IDESCAT

²⁰ En aquest apartat s'han utilitzat dades entre 1991 i 2009. Cal tenir en compte que el període 2006-2009 faltaria afegir-hi les dades de l'any 2010 ja que els períodes anteriors compten amb 4 anys cadascun per períodes. Actualment no es disposa de dades de l'any 2010.

POUM BOADELLA I LES ESCAULES

Per altra banda, només un total de 6 persones provinents de l'estranger (concretament de la resta de la Unió Europea) han arribat en el període 2006-2009. El nombre d'immigrants exteriors era inferior en anys anteriors i la majoria venien de la resta de la Unió Europea.

Quadre 8. Immigració exterior segons procedència. Boadella i les Escaules, 1991– 2009

Període	Resta de la UE	Resta d'Europa	Àfrica	Amèrica	Àsia	Oceania	No consta	Total
1991 - 1995	2	0	0	0	0	0	0	2
1996 - 2000	2	0	0	0	0	0	0	2
2001 - 2005	2	0	0	0	0	0	0	2
2006 - 2009	6	1	0	1	0	0	2	10
TOTAL	12	1	0	1	0	0	2	16

Font: IDESCAT

3.1.2.2 Destinació dels emigrants

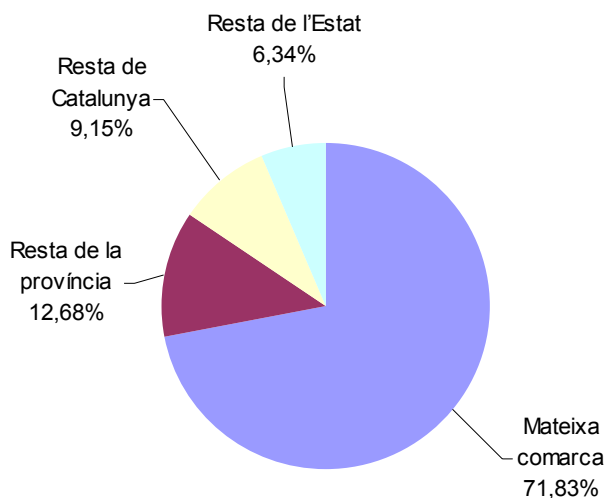
Els residents a Boadella i les Escaules que han optat per marxar del municipi entre 2006 i 2009 s'han establert a la mateixa comarca de l'Alt Empordà (81,39%). En segon lloc s'han establert a la resta de l'estat (10,11%). Per últim han optat per anar a la resta de Catalunya (4,65%) o a la resta de la província (4,65%). Durant els períodes anteriors, la tendència era la mateixa, la majoria de la població que emigrava anava a la mateixa comarca. En segon lloc, però, el destí més escollit era la resta de Catalunya (període 2001-2005) o bé la resta de la província (períodes 1991-1995 i 1996-2000).

Quadre 9. Emigració interior segons procedència. Boadella i les Escaules, 1991 – 2009

Període	Mateixa comarca		Resta de la província		Resta de Catalunya		Resta de l'Estat		Total	
	Abs.	%	Abs.	%	Abs.	%	Abs.	%	Abs.	%
1991 - 1995	13	65,00	4	20,00	0	0,00	3	15,00	20	100
1996 - 2000	20	57,14	9	25,71	6	17,14	0	0,00	35	100
2001 - 2005	34	72,27	3	6,82	5	11,36	2	4,55	44	100
2006 - 2009	35	81,39	2	4,65	2	4,65	4	10,11	43	100

Font: IDESCAT

Emigració segons destinació. Percentatges. Boadella i les Escaules, 1991-2009.



Font: IDESCAT

3.1.2.3 Nacionalitat de la població de Boadella i les Escaules

La pràctica totalitat de la població de Boadella i les Escaules, concretament 218 persones (any 2009) són de nacionalitat espanyola (90,45%), i només 24 persones eren de nacionalitat estrangera (9,55%). D'aquests, la majoria prové de la resta de la Unió Europea (17 efectius) i de la resta d'Europa (3 efectius).

L'evolució respecte al 1991 mostra que des de llavors s'ha produït la mateixa situació, només que hi havia menys pes dels efectius de nacionalitat estrangera, l'any 1991 només hi havia un 0,48% de població estrangera, l'any 1996 incrementà fins a un 2,72%, l'any 2001 ja hi havia un 3,81% i l'any 2005 un 5,42%.

Quadre 10. Població per nacionalitat. Boadella i les Escaules, 1991-2009.

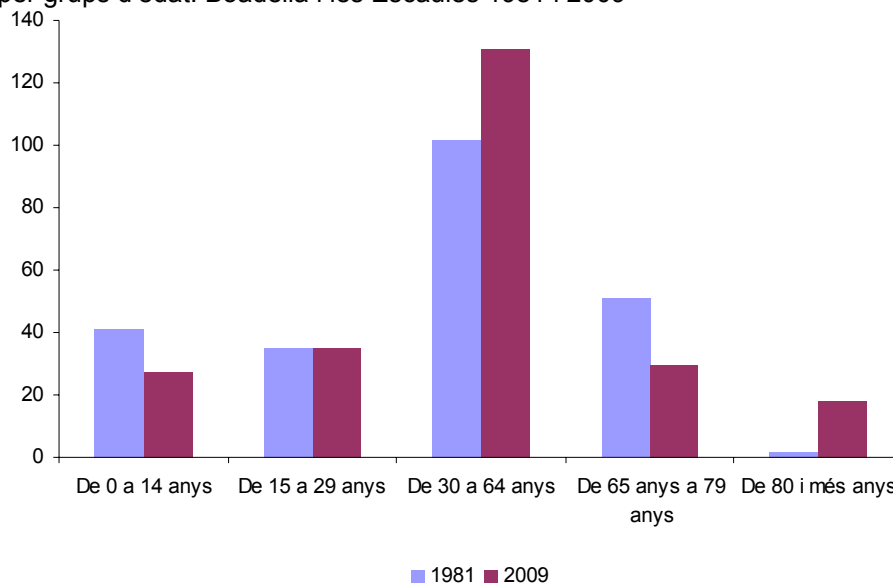
Nacionalitat	1991		1996		2001		2005		2009	
	Absolut	%	Absolut	%	Absolut	%	Absolut	%	Absolut	%
Espanyola	208	99,52	214	99,04	223	95,29	227	94,58	218	90,45
Resta UE	1	0,48	6	2,72	11	4,7	9	3,75	17	7,05
Resta Europa	0	0,00	0	0,00	0	0	1	0,41	3	1,24
Àfrica	0	0,00	0	0,00	0	0	1	0,41	1	0,41
Amèrica del Nord i Central	0	0,00	0	0,00	0	0	0	0,00	1	0,41
Amèrica del Sud	0	0,00	0	0,00	0	0	1	0,41	1	0,41
Àsia i Oceania	0	0,00	0	0,00	0	0	1	0,41	0	0,00
TOTAL	209	100	220	100	234	100	240	100	241	100

Font: IDESCAT

3.1.3. Estructura i característiques de la població

La població de Boadella i les Escaules, l'any 2009, es distribueix entre població infantil de 0 a 14 anys (11,20%), joves de 15 a 29 anys (14,52%), adults de 30 a 64 anys (54,36%), gent gran de 65 a 79 anys (12,45%) i població de 80 i més anys (7,47%). L'any 1981 la tendència era força similar però hi havia menys població de 80 i més anys (0,87% del total) i més població de 0 a 14 anys (17,75%).

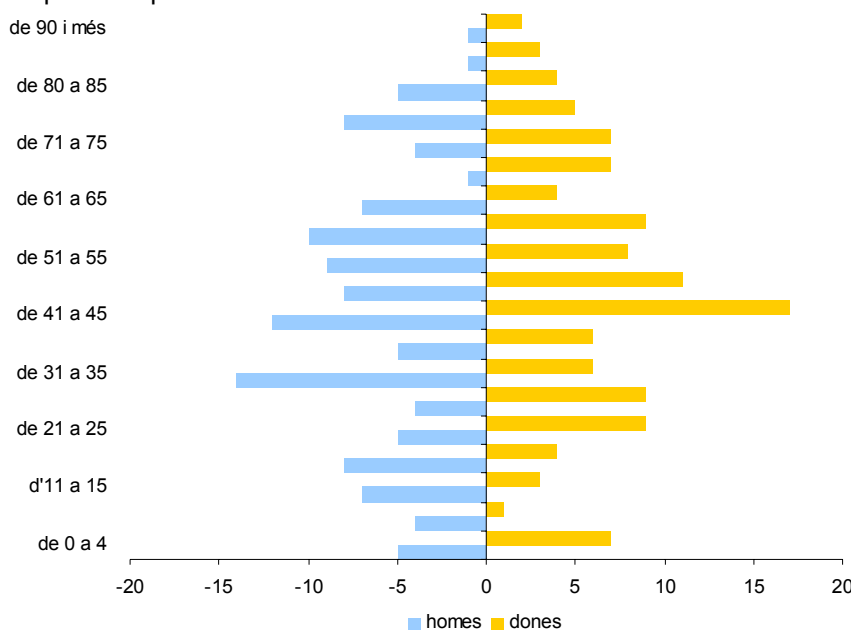
Població per grups d'edat. Boadella i les Escaules 1981 i 2009



Font: IDESCAT

La piràmide d'edats de 2009 mostra un altre perfil demogràfic marcat per una tendència a la disminució de la base inferior, essent la franges d'edat amb menys població. Per altra banda, un pes relatiu important de la població adulta, especialment entre 30 i 64 anys que continua essent important a la base superior indicant un pes raonable de la població vella.

Distribució de la població per sexe i edat. Boadella i les Escaules 2009



Font: IDESCAT

3.1.3.1 Nivell d'instrucció de la població

L'any 2001 a Boadella i les Escaules hi havia un 0,51% de la població de 10 anys i més que no sabia llegir o escriure i un 4,06% no tenia estudis. Gairebé un 30% de la població té estudis primaris (28,43%), mentre que més de la meitat, un 58,38%, té estudis secundaris i un 8,63% té estudis superiors.

Quadre 11. Nivell d'instrucció de la població de 10 anys i més. Boadella i les Escaules, 2001

Nivell d'instrucció	Absolut Boadella i les Escaules	% Boadella i les Escaules
No sap llegir o escriure	1	0,51
Sense estudis	8	4,06
Estudis primaris	56	28,43
Estudis secundaris	115	58,38
Estudis superiors	17	8,63
TOTAL	197	100,00

Font: IDESCAT

3.1.3.2 Relació amb l'activitat

L'any 2001 més de la meitat de la població (53,85%) són actius, el 52,20% estan ocupats. El 47,80% restant es troba en situació d'inactivitat. Evolutivament des de 1991, el percentatge de població activa s'incrementa en un 5,74%.

Quadre 12. Relació de la població amb l'activitat. Boadella i les Escaules, 1991-2001.

Relació amb l'activitat		1991		2001	
		Absoluts	%	Absoluts	%
Actius	Ocupats	86	46,49	95	52,20
	Aturats	3	1,62	3	2,75
	Total	89	48,11	98	53,85
Inactius	Jubilats o pensionistes	55	29,73	49	26,92
	Incapacitats permanents	1	0,54	6	3,30
	Escolars o estudiants	7	3,78	7	3,85
	Feines de la llar	29	15,68	21	11,54
	Altres situacions	4	2,16	4	2,20
	Total	96	51,89	87	47,80
Servei militar	Total	0	0,00	0	0,00
TOTAL		185	100,00	182	100,00

Font: IDESCAT

Entre les persones inactives del municipi, la major part són jubilats o pensionistes, en concret, 49 persones l'any 2001. Els segueixen les persones amb feines de la llar, amb 21 efectius, seguides dels escolars o estudiants amb 7 efectius i les persones incapacitades (6 efectius). Respecte el 1991 destaca la disminució del nombre de persones dedicades a la llar, que ha passat d'un 15,68% a un 11,55% i la dels jubilats i pensionistes que ha disminuït de 29,73% a 26,92%.

3.1.3.3 Persones amb disminució

L'any 2009 es comptabilitzen un total de 12 persones amb algun tipus de disminució reconegudes legalment com a tals. Aquesta xifra gairebé s'ha mantingut en els darrers anys, passant de 11 persones registrades el 1998 a les 12 de la dada més recent (any 2009).

3.1.4. Llars

3.1.4.1 Llars segons nucli

L'any 2001, Boadella i les Escaules compta amb un total de 162 llars. Aquesta xifra s'ha mantingut respecte l'any 1991, any en què se'n registraven 162. Hi predominen, les llars amb nucli (37,03%), concretament les formades per parelles amb fills (16,04%). En segon lloc, amb un 14,81%, hi ha les llars sense nucli on el 11,11% d'aquestes són unipersonals. Finalment les llars amb més d'un nucli tenen un pes molt inferior (2,47%).

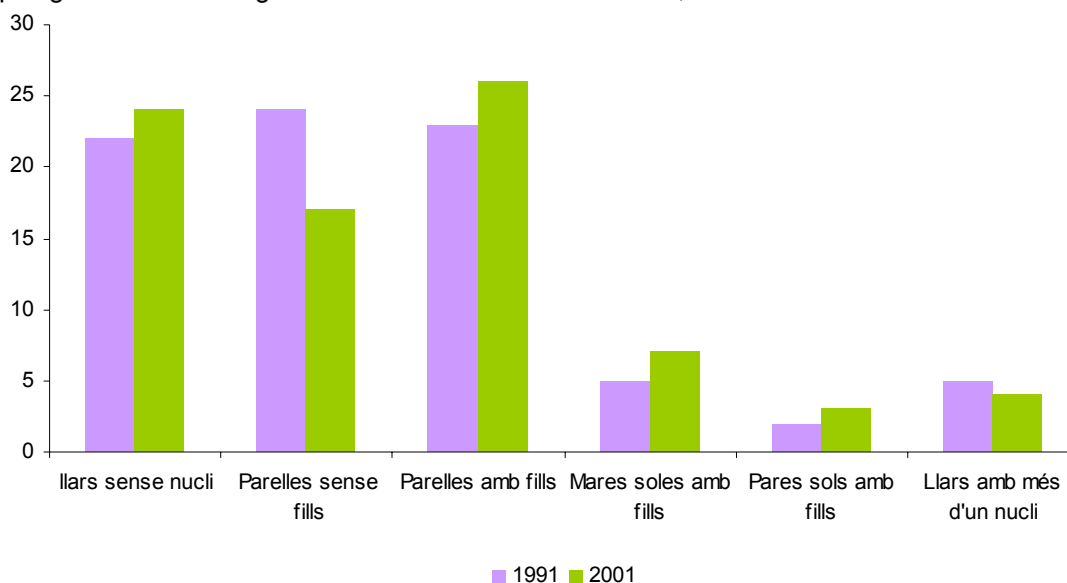
Des de 1991, la tendència ha estat similar a la de 2001 on les variacions són minoritàries.

Quadre 13. Tipologia de les llars segons nuclis. Boadella i les Escaules, 1991-2001

Tipologia		1991		2001	
		Absoluts	%	Absoluts	%
Llars sense nucli	Unipersonals	21	12,96	18	11,11
	Amb 2 persones o més	1	0,62	6	3,70
	Total	22	13,58	24	14,81
Parelles sense fills	Sense altres persones	21	12,96	14	8,64
	Amb altres persones	3	1,85	3	1,85
	Total	24	14,81	17	10,49
Llars amb un nucli	Parelles amb fills	17	10,49	21	12,96
	Amb altres persones	6	3,70	5	3,09
	Total	23	14,20	26	16,05
Mares soles amb fills	Sense altres persones	3	1,85	5	3,09
	Amb altres persones	2	1,23	2	1,23
	Total	5	3,09	7	4,32
Pares sols amb fills	Sense altres persones	2	1,23	3	1,85
	Amb altres persones	0	0,00	0	0,00
	Total	2	1,23	3	1,85
Llars amb més d'un nucli	Sense altres persones	5	3,09	3	1,85
	Amb altres persones	0	0,00	1	0,62
	Total	5	3,09	4	2,47
TOTAL		162	100	162	100

Font: IDESCAT

Tipologia de les llars segons nuclis. Boadella i les Escaules, 1991-2001



Font: IDESCAT

3.1.4.2 Dimensió mitjana

L'any 2001, les llars de Boadella i les Escaules estan formades per 2,65 persones de mitjana, una xifra molt semblant a la dimensió mitjana de la comarca (2,64 persones) però inferior la catalana (2,72 persones).

Des de 1991, la dimensió de la llar s'ha mantingut (2,6 persones).

3.2. Habitatge

3.2.1. Evolució del Parc d'habitatges

3.2.1.1 Habitatges principals, secundaris i vacants

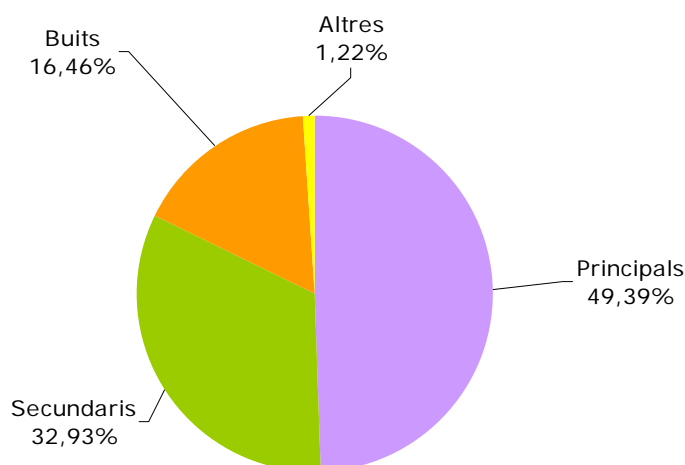
El manteniment de la dimensió mitjana de la llar acompanyada del manteniment del creixement de la població ha fet que en els últims anys el parc d'habitatges de Boadella no variés gaire.

Quadre 14. Habitatges per tipus. Boadella i les Escaules, 1981-2001.

Tipus d'habitatge	1981		1991		2001	
	Absoluts	%	Absoluts	%	Absoluts	%
Principals	79	53,38	81	60,00	81	49,39
Secundaris	35	23,65	28	20,74	54	32,93
Buits	34	22,97	26	19,26	27	16,46
Altres	0	0,00	0	0,00	2	1,22
Total	148	100,00	135	100,00	164	100,00

Font: IDESCAT

Figura 7. Habitatges per tipus. Boadella i les Escaules, 2001



Font: IDESCAT

3.2.2. Característiques dels habitatges

3.2.2.1 Nombre de plantes de l'edifici

Atenent únicament als habitatges principals convencionals, es detecta una presència majoritària de tipologies de poca alçada. El 55,17% dels habitatges de l'any 2001 són en edificis d'una planta, mentre que un 22,99% del parc d'habitatges s'ubica en edificis d'una dues plantes. Un 21,84% dels habitatges tenen 3 plantes. No existeix cap habitatge amb 4 plantes o més. Respecte l'any 1991, la tendència era igual excepte que hi havia menys edificis de dues i tres plantes, la majoria eren d'una planta.

Quadre 15. Edificis principals segons plantes de l'edifici. Boadella i les Escaules, 2001.

Nombre de plantes	Absoluts Boadella i les Escaules	% Boadella i Les Escaules
1	96	55,17
2	40	22,99
3	38	21,84
4 i més	0	0,00
Total	174	100,00

Font: IDESCAT

3.2.2.2 Superfície

Atès que a Boadella i les Escaules hi predomina la tipologia edificatòria de baixa densitat, no és gens estrany que la grandària dels habitatges del municipi tendeixi a ser força gran, entre 71 i 120m², els quals representen el 41,97%. L'any 1991 també predominaven els habitatges amb aquesta superfície.

Quadre 16. Habitatges principals segons superfície. Boadella i les Escaules, 2001.

Superfície	Absoluts	%
Fins a 40 m ²	0	0,00

De 41 a 70 m ²	5	6,17
De 71 a 120 m ²	34	41,97
De 121 a 180m ²	23	28,39
Més de 180 m ²	19	23,45
TOTAL	81	100,00

Font: IDESCAT

3.2.2.3 Any de construcció²¹

L'any de construcció dels habitatges reflecteix en gran mesura la dinàmica constructora del municipi. La majoria d'habitatges de Boadella i les Escaules es van construir abans de 1940 (72,83%). Un 11,11% daten del període 1981-1991, i un 9,9% pertanyen al període 1941-2001. Només un 6,17% es construïren entre 1961 i 1980.

Quadre 17. Habitatges principals segons superfície. Boadella i les Escaules, 2001.

Any de construcció	Absoluts	%
Abans de 1940	59	72,83
De 1941 a 1960	8	9,87
De 1961 a 1980	5	6,17
De 1981 a 2001	9	11,11
TOTAL	81	100,00

Font: IDESCAT

3.2.2.4 Règim de tinença

El municipi presenta un percentatge considerable d'habitatges de propietat per herència o donació (43,21%). Els habitatges de compra totalment pagats són el segon tipus d'habitatge predominant, amb un 25,93%. Els habitatges de propietat per compra amb pagaments pendents representen un 16,05%. En canvi, els habitatges de lloguer, els habitatges cedits o gratuïts o altres tipologies són els habitatges que menys predominen.

Si es comparen les dades amb el cens de 1991 destaca una disminució dels habitatges de propietat per herència o donació, passant d'un 63,01% a un 43,21%, tot i que continuen essent els capdavanters.

Quadre 18. Habitatges principals segons règim de tinença. Boadella i les Escaules, 1991-2001.

Règim de tinença	Absoluts 1991	%	Absoluts 2001	%
Propietat per compra totalment pagat	19	26,03	21	25,93
Propietat per compra amb pagaments pendents	7	9,59	13	16,05
Propietat per herència o donació	46	63,01	35	43,21
Lloguer	0	0,00	3	3,70
Cedit o gratuït	1	1,37	7	8,64
Altres	0	0,00	2	2,47
TOTAL	73	100,00	81	100,00

Font: IDESCAT

²¹ L'IDESCAT no disposa de dades dels habitatges principals segons any de construcció referents a Boadella i les Escaules a l'any 2001. Les dades referents a Boadella i les Escaules són del cens de 1991.

3.2.3. Els equipaments

Boadella i les Escaules compta amb els següents equipaments públics: l'ajuntament, la parròquia, l'església, el centre cívic, els consultoris mèdics i l'escola.

Equipament públic	Localització
Ajuntament	C/ Nou, 1
Parròquia de Santa Cecília	Placeta de l'Església, 1
Església de Sant Martí de les Escaules	Carrer de la Processó, 2
Centre Cívic "La Societat de Boadella"	C/ Ginebra, 1
Consultori Mèdic de Boadella	C/ Nou, 1
Consultori Mèdic de les Escaules	C/ Figueres, 9
CEIP Santa Cecília – ZER les Salines	C/ Nou, 1

Font: Ajuntament de Boadella i les Escaules

3.3. Activitat econòmica

3.3.1. Estructura econòmica

L'estructura econòmica de Boadella i les Escaules de l'any 2001 està formada per un total de 58 llocs de treball, xifra que ha augmentat respecte al 1991, moment el qual el municipi ofería 50 llocs de treball.

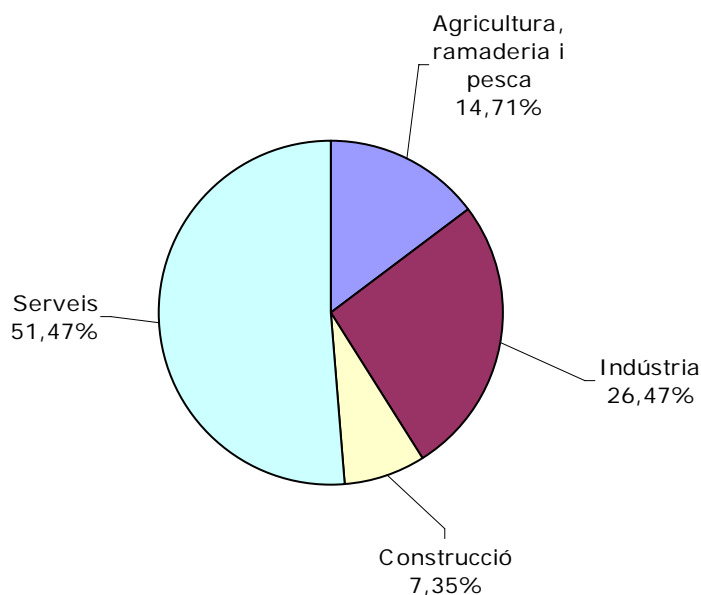
Quadre 19. Llocs de treball del municipi per branques d'activitat. Boadella i les Escaules, 1991-2001

Branca d'activitat	1991		2001	
	Absoluts	%	Absoluts	%
Agricultura, ramaderia i pesca	24	48	10	14,7
Indústria	9	18	18	26,47
Construcció	4	8	5	7,35
Serveis	13	23	35	51,47
TOTAL	50	100	68	100,00

Font: IDESCAT

El municipi de Boadella i les Escaules ha basat la seva economia en els serveis on l'agricultura i la ramaderia, la qual disminueix durant els últims anys, passant d'un 48% (any 1991) a gairebé un 15% (any 2001). Per contra, el sector serveis ha guanyat pes al llarg dels anys incrementant de un 23% a un 41,18%. El sector de la indústria també ha incrementat passant d'un 18% a un 26,47%, però és el sector que donava menys llocs de treball l'any 2001.

Llocs de treball del municipi per branques d'activitat. Boadella i les Escaules, 2001



Font: IDESCAT

Pel que fa al nombre d'empreses, establiments i explotacions²², el municipi de Boadella i les Escaules compta amb 14 explotacions agrícoles i 10 explotacions ramaderes (any 1999); 3 empreses industrials; 10 empreses de construcció, 1 establiments de comerç al detall, 5 establiments o empreses dedicades a altres serveis llevat del comerç al detall i, finalment, 4 empreses de professionals i artistes (any 2001). Tal i com s'observa, les empreses de la construcció són és el sector que disposa de més establiments, malgrat no tenir molts llocs de treball.

Quadre 20. Explotacions, establiments i empreses. Boadella i les Escaules, 1982-2002.

Any	Explotacions agrícoles	Explotacions ramaderes	Indústries	Empreses de la construcció	Establiments de comerç al detall	Altres serveis, llevat del comerç al detall	Empreses de professionals i artistes	Total
2002	-	-	3	10	1	5	4	23
2001	-	-	3	10	1	5	4	23
2000	-	-	3	8	1	6	4	22
1999	14	10	3	5	1	7	3	43
1989	56	14	-	-	-	-	-	70
1982	60	14	-	-	-	-	-	74

Font: IDESCAT.

3.3.2. Mobilitat laboral

Les dades mostren una major tendència de la població ocupada resident a Boadella i les Escaules a desplaçar-se a altres municipis per anar a treballar que no pas a romandre-hi. En

²² Les dades sobre agricultura i ramaderia són de l'any 1999 (IDESCAT); les dades sobre indústria, construcció i serveis pertanyen a l'any 2001.

POUM BOADELLA I LES ESCAULES

aquest sentit, l'any 2001 es generen 95 desplaçaments amb origen a Boadella i les Escaules per motius laborals, dels quals 33 es queden al municipi mentre que 62 es desplacen a altres municipis. D'altra banda, el municipi genera l'atracció de 35 desplaçaments diaris que provenen d'altres municipis i tenen com a destinació laboral Boadella i les Escaules.

Mobilitat obligada residència-treball. Boadella i les Escaules, 1991-2001.

Desplaçaments	1991	2001
Desplaçaments dins	41	33
Desplaçaments fora	45	62
Desplaçaments des de fora	9	35
Total generats	86	95
Total atrets	50	68
Diferència atrets / generats	-36	-27

Font: elaboració pròpia

Aquesta pauta és similar a la que es produïa l'any 1991, però no es produïen tants desplaçaments a fora ni des de fora com ara. Tant l'any 1991 com el 2001 s'han produït més desplaçaments generats que no atrets.

L'any 2001 la població resident i que treballa a Boadella i les Escaules, majoritàriament, ho fa a l'agricultura, ramaderia i pesca (32,14%). En canvi, la població de Boadella i les Escaules que ha de sortir per anar a treballar treballa majoritàriament ho fa en el sector serveis (46,67%). En canvi, la gent de fora que ve a treballar al municipi, aquesta també treballa en el sector serveis (46,43%).

Quadre 21. Localització de la residència i el treball segons branques d'activitat. Boadella i les Escaules. 1991-2001.

Localització de la residència i el treball	Agricultura, ramaderia i pesca	Indústria	Construcció	Comerç al detall	Serveis	Total
	1991 (%)					
Resideix i treballa en el lloc	53,66	19,51	7,32	7,32	12,20	100,00
Resideix en el lloc i treballa fora	11,11	28,89	24,44	6,67	28,89	100,00
Resideix fora i treballa en el lloc	22,22	11,11	11,11	0,00	55,56	100,00
Total treballant en el lloc	48,00	18,00	8,00	6,00	20,00	100,00
	2001 (%)					
Resideix i treballa en el lloc	32,14	32,14	7,14	17,86	10,71	100,00
Resideix en el lloc i treballa fora	5,00	5,00	25,00	18,33	46,67	100,00
Resideix fora i treballa en el lloc	3,57	32,14	10,71	7,14	46,43	100,00
Total treballant en el lloc	17,86	32,14	8,93	12,50	28,57	100,00

Font: IDESCAT

3.3.3. Dinàmica immobiliària

3.3.3.1 Nova construcció

La dinàmica immobiliària dels darrers anys a Boadella i les Escaules ha suposat la construcció de 22 habitatges nous entre 1991 i 2009, xifra que representa una mitjana de 1,1 habitatges per any.

Taula 14. Habitatges acabats. Boadella i les Escaules, 1991-2009

Any	Total construïts	Any	Total construïts
2009	4	1999	0
2008	0	1998	0
2007	7	1997	0
2006	0	1996	0
2005	4	1995	0
2004	1	1994	0
2003	1	1993	0
2002	2	1992	0
2001	1	1991	1
2000	1	-	-

Font: IDESCAT

3.3.3.2 Habitatges de protecció oficial

Dels habitatges construïts de nova planta i acabats durant el període 1991-2009 en el municipi de Boadella i les Escaules, cap d'aquests és de protecció oficial.